



ZPRÁVA O TRHU S MLÉKEM A MLÉKÁRENSKÝMI VÝROBKÝ

Vývoj cen:

| | |
|-------------------------------------|--------------|
| Cena zemědělských výrobců ČR | |
| ▼ CZV mléko (srpen)..... | 8,60 Kč/l |
| Cena průmyslových výrobců ČR | |
| ▲ CPV SOM (září)..... | 55,93 Kč/kg |
| ▲ CPV SPM (září)..... | 78,03 Kč/kg |
| ▼ CPV máslo blok (září)..... | 119,69 Kč/kg |
| Světová tržní cena – západní Evropa | |
| ▲ FOB máslo (září)..... | 3 975 USD/t |
| ▲ FOB SPM (září)..... | 3 250 USD/t |
| ▲ FOB SOM (září)..... | 2 431 USD/t |

Obsah:

| | |
|--|-------|
| Situace na domácím trhu | 1-3 |
| <i>SZIF – Charakteristika a průběh programů v rámci společné organizace trhu (SOT) s mlékem a mlékárenskými výrobky.....</i> | 3 |
| Situace v zahraničí; | 3-4 |
| Vývoj cen FOB a NC, nákup mléka graf..... | 4-7 |
| CPV mlékárenských výrobků;..... | 8-10 |
| Dodávky mléka; ceny Slovensko..... | 10-11 |
| Legislativa; Aktuality..... | 11-12 |

Situace na domácím trhu

Ceny zemědělských výrobců podle ČSÚ

V srpnu 2019 došlo již k sedmému poklesu ceny v řadě, po předchozím šestiměsíčním růstu. Rekordní historické cenové maximum nadále drží cena z ledna roku 2008 (10,10 Kč/l). Tato cena nebyla dosud překonána a srpnová cena (2019) byla 1,50 Kč/l pod její úroveň. V lednu 2008 dosáhla cena nejvyšší hodnoty minimálně za posledních 20 let.

V srpnu 2019 se od prvovýrobců nakupovalo kravské mléko třídy Q. za 8,60 Kč/l, což je o 0,09 Kč/l (1 %) méně než v červenci. V meziročním srovnání cena vzrostla, a to o 0,38 Kč/l (4,6 %) proti srpnu 2018. **Průměrná cena zemědělských výrobců za rok 2018 byla 8,618 Kč/l**, a to je nárůst proti ceně za rok 2017 o 0,18 Kč/l (2,2 %).

Mlékárny podle výkazu MZe 6-12 nakupovaly v srpnu mléko průměrně za 8,61 Kč/l, což znamená již osmý pokles po předchozím šestiměsíčním růstu (rozdíl proti CZV je způsoben odlišnou specifikací, metodikou, a také jinou skupinou a počtem respondentů).

Ceny placené zemědělcům podle krajů se v srpnu pohybovaly v rozmezí od 7,90 Kč/l do 9,22 Kč/l. Nejnižší **průměrná** cena byla placena v Ústeckém kraji 8,51 Kč/l a nejvyšší průměrná cena byla placena v Pardubickém kraji 8,69 Kč/l.

Nákup mléka podle MZe 6-12

V srpnu mlékárny nakoupily (z ČR) 207 084 tis. litrů mléka o tučnosti 3,79 % s průměrným obsahem bílkovin 3,40 % za průměrnou cenu 8,61 Kč/l.

Srpnový nákup mléka byl ve srovnání s průměrným měsíčním nákupem ve druhém čtvrtletí roku 2019 podprůměrný (průměrný měsíční nákup ve druhém čtvrtletí činil 217 526 tis. litrů). Průměrný měsíční nákup v roce 2018 byl 210 438 tis. litrů, což je o 3 931 tis. litrů (1,9 %) více, než byl průměrný měsíční nákup v roce 2017. Ten byl 206 507 tis. litrů mléka.

Při porovnání srpnového nákupu mléka s nákupem v červenci došlo ke snížení nákupu o 4 084 tis. litrů. To znamená pokles o 1,9 %. Při meziročním srovnání došlo v srpnu 2019 ke snížení nákupu o 1,4 %, tedy o 2 927 tis. litrů mléka.

Roční trendy nákupu mléka jsou patrné z grafu na straně č. 7.

Nákup mléka mlékárnami v zahraničí v srpnu nebylo možné zveřejnit, z důvodu ochrany důvěrnosti údajů. Nejnižší nákup mléka ze zahraničí od března 2006 (tehdy nebyl hlášen žádný nákup mléka ze zahraničí) byl uskutečněn v lednu 2014 (21 tis. litrů). Zatím nejvyšší nákup mléka v zahraničí byl uskutečněn v dubnu 2008, kdy mlékárny nakoupily 5 166 tis. litrů mléka (tento údaj se sleduje od roku 2005).

Od počátku roku 2019 nakoupily mlékárny z ČR 1 694 339 tis. litrů mléka. Za celý rok 2018 mlékárny nakoupily 2 525 256 tis. litrů mléka z ČR,



tedy o 47 177 tis. litrů (1,9 %) více než v roce 2017, tehdy to bylo 2 478 079 tis. litrů mléka.

Sušené odtučněné mléko (SOM)

V srpnu mlékárny vyrobily (podle MZe 6-12) 1 479,80 tun SOM. Je to o 299,50 tun (25,4 %) více než v červenci a o 279,50 tun (23,3 %) více než v srpnu 2018. Měsíční průměrná výroba ve druhém čtvrtletí 2019 byla 1 646,90 t, což znamená, že srpnová výroba byla ve srovnání s průměrem ve druhém čtvrtletí podprůměrná. Od počátku roku 2019 mlékárny vyrobily 12 383,20 tun SOM. V roce 2018 vyrobily mlékárny celkem 20 336,30 tun SOM, což je o 332,00 tun více než v roce 2017.

V srpnu měly mlékárny na skladech 1 899,10 tun SOM. Ve srovnání s červencem se zvýšila zásoba o 34,90 tun. Při meziročním srovnání zásob došlo letos v srpnu ke snížení stavu zásob o 287,90 tun.

Prodej a cena

Cena průmyslových výrobců byla v srpnu podle šetření SZIF - TIS^{ČR} 54,14 Kč/kg. V září se cena zvýšila, a to o 1,79 Kč/kg (3,3 %) na 55,93 Kč/kg. Meziročně se cena v září 2019 zvýšila o 15,90 Kč/kg (39,7 %).

Prodej SOM byl podle šetření SZIF - TIS^{ČR} v srpnu 1 139,21 tun. V září prodej vzrostl a činil 1 367,05 tun, což je o 227,84 tun (20 %) více než v srpnu. Meziročně byl v září 2019 prodej o 420,37 tun vyšší než v září roku 2018.

Od počátku roku 2019, prodaly mlékárny 12 359,58 tun SOM a za celý rok 2018 to bylo cca 18 465,07 tun SOM. Prodej za rok 2018 ve srovnání s rokem 2017 klesl o 338,44 tun (1,8 %).

Máslo

Výroba másla* (podle výkazu Mze 6-12), se v srpnu nepatrně zvýšila, a to na 1 854,30 tun. Při srovnání s červencem je to nárůst o 15,20 tun (0,8 %) a při srovnání se srpnem 2018 se zvýšila letošní výroba o 107,60 tun (6,2 %). Průměrná měsíční výroba ve druhém čtvrtletí 2019 činila 1 854,40 tun, z čehož vyplývá, že srpnová výroba byla ve srovnání s tímto čtvrtletím průměrná. Od počátku roku bylo vyrobeno 14 910,90 tun másla*. V roce 2018 vyrobily mlékárny celkem 20 168,70 tun másla*, což je o 1 947,60 tun (8,8 %) méně než v roce 2017.

Prodej másla* ve spotřebitelském balení (podle výkazu MZe 6-12) se v srpnu zvýšil. Mlékárny v srpnu prodaly 1 587,21 tun másla* za 117,24 Kč/kg, a to je o 72,55 tun více než v červenci a o 394,77 tun více než v srpnu 2018.

* Pozn.: Údaje o výrobě másla obsahují pouze máslo, bez mléčných pomazánek a směsných emulgovaných tuků, s obsahem tuku v sušině

cca 82 % a vyšším, určené pro prodej v maloobchodní a velkoobchodní síti, prodej obyvatelstvu, mimotržní dodávky (zdravotnictví, školství).

Prodej a cena

Prodej másla ve spotřebitelském 250 g balení byl podle šetření SZIF - TIS^{ČR} v srpnu 1 000,62 tun. V září bylo prodáno 896,04 tun másla, a to je o 104,58 tun (10,4 %) méně než v srpnu. Při meziročním srovnání došlo v září 2019 k nepatrnému poklesu prodeje proti září 2018 o 5,65 tun (0,6 %). Od počátku roku 2019 bylo prodáno 9 887,39 tun másla. Za celý rok 2018 bylo prodáno 10 878,69 tun másla ve spotřebitelském balení, což je o 1 188,69 tun (9,8 %) méně než v roce 2017.

Průměrná cena, za kterou mlékárny v srpnu prodávaly kilogram másla ve spotřebitelském 250 g balení, byla 121,96 Kč/kg. V září cena této komodity mírně vzrostla o 0,37 Kč/kg (0,3 %) na 122,33 Kč/kg, při srovnání se zářím 2018 se letos cena snížila o 38,32 Kč/kg, tedy o 23,8 %. Cena másla v říjnu 2017 (173,64 Kč/kg) dosáhla zatím historicky nejvyšší hodnoty a je dobré zmínit i starší rekord z listopadu 2007 (119,80 Kč/kg).

Sýry

V srpnu klesla výroba sýrů. Ve srovnání s červencem došlo ke snížení výroby o 457,60 tun (5,2 %) a proti srpnu 2018 se výroba sýrů snížila o 394,50 tun (4,6 %). V srpnu bylo vyrobeno 8 256,40 tun přírodních sýrů, což je méně než měsíční průměr ve druhém čtvrtletí roku 2019, který činil 8 439,33 t/měsíc. Od počátku roku 2019 bylo vyrobeno 66 496,50 tun přírodních sýrů. Celkem bylo v roce 2018 vyrobeno 99 527,00 tun přírodních sýrů, což je o 2 329,00 tun (2,4 %) více než v roce 2017.

Zásoba sýrů přírodních se u mlékáren v srpnu snížila, proti červenci o 61,80 tun na 4 158,60 tun. Meziročně se zásoba v srpnu 2019 snížila o 115,80 t.

Prodej a cena

Podle šetření SZIF - TIS^{ČR} prodávaly v srpnu mlékárny kilogram eidamské cihly s obsahem tuku v sušině cca 30 % za 75,93 Kč. V září tento sýr prodávaly za 77,01 Kč/kg, tedy o 1,08 Kč/kg (1,4 %) dráž než v srpnu a o 2,10 Kč/kg levněji než v září 2018. Prodej 30 % eidamu se v září proti srpnu snížil na 624,75 tun, což je proti srpnovým 664,74 tunám pokles o 39,99 tun. Meziročně došlo v září 2019 ke zvýšení prodeje o 568,47 tun.

Kilogram eidamské cihly s obsahem tuku v sušině 45 % prodávaly mlékárny podle šetření SZIF - TIS^{ČR} v srpnu za 93,91 Kč. V září došlo ke



zvýšení ceny o 1,96 Kč/kg na 95,87 Kč/kg. Meziročně se cena v září 2019 zvýšila proti stejnému měsíci v roce 2018 o 0,95 Kč/kg. Prodej eidamu s obsahem tuku 45 % v září klesl proti srpnovým 120,24 t o 10,84 tun na 109,40 tun.

Státní zemědělský intervenční fond

Informace z monitoringu tržní produkce mléka za srpen 2019

Situace v ČR

V rámci sledování tržní produkce mléka v ČR bylo za období od 1.8.2019 do 31.8.2019 dodáno registrovaným prvním kupujícím a prodáno přímo spotřebitelům následující množství syrového kravského mléka (dále jen „mléko“):

Dodávky: 255 381,40 tun

Přímý prodej: 1 422,10 tun

Celkové množství dodaného mléka registrovanými prvními kupujícími a prodaného přímo spotřebitelům za období 1.1. – 31.8.2019:

Dodávky: 2 042 999,20 tun

Přímý prodej: 11 728,30 tun

K 31.8.2019 bylo v systému evidováno 72 registrovaných prvních kupujících mléka, z toho 27 odbytových organizací a 45 zpracovatelů mléka. Dále 1 491 producentů dodávajících prvnímu kupujícímu a 479 producentů přímého prodeje.

V současné době působí na území ČR devatenáct uznaných organizací producentů mléka a mléčných výrobků.

Podpora spotřeby školního mléka

V září 2019 SZIF vyplatil šesti schváleným subjektům podporu na dodávky mléka a mléčných výrobků z finančních zdrojů ČR v celkové výši 18 901 tis. Kč.

Fond dále vyplatil jednomu subjektu podporu za provedená doprovodná vzdělávací opatření ve druhém období školního roku (leden - březen 2019) z finančních zdrojů ČR ve výši 933 tis. Kč.

Koncem září SZIF obdržel od třinácti schválených žadatelů souhrnná hlášení o počtu zapojených škol a žáků do školního projektu Mléko do škol ve školním roce 2019/2020. Souhrnná hlášení se v současné době zpracovávají, aby mohl být koncem října vyhlášen roční limit na produkty na žáka pro školní rok 2019/2020.

Výroba školního mléka

V srpnu mlékárny vyrobily 158,2 tis. litrů školního mléka, což je o 39,4 tis. litrů (19,9 %) méně než v srpnu 2018. Od počátku roku bylo vyrobeno 1 558 tis. litrů školního mléka. Údaje o výrobě školního mléka za červenec nebylo možné zveřejnit, ani započítat z důvodu ochrany důvěrnosti údajů. Za kalendářní rok 2018 bylo vyrobeno 4 216,8 tis. litrů školního mléka, a to je o 1 157,3 tis. litrů více než v roce 2017 (bez údajů za červenec). (Údaje o výrobě školního mléka za červenec 2017 nejsou započteny z důvodu ochrany dat. Lze však předpokládat, že hodnoty za tento prázdninový měsíc jsou nepodstatné).

Situace v zahraničí

Západní Evropa

Světová exportní cena v paritě vyplaceně na palubu lodi (FOB) v západní Evropě v září 2019 u všech sledovaných komodit vzrostla.

U másla cena v září mírně vzrostla o 62 USD/t na 3 975 USD/t. U sušeného mléka odstředěného (SOM) cena stoupla na hodnotu 2 431 USD/t o 68 USD/t. Cena sušeného plnotučného mléka (SPM) se zvýšila o 69 USD/t na 3 250 USD/t. U sušené syrovátky cena vzrostla na 819 USD/t, tedy o 6 USD/t.

Oceánie

Exportní cena v paritě FOB za září 2019 se u másla a sušeného mléka odtučněného zvýšila. Naopak u sušeného plnotučného mléka a sýru čedar se snížila.

U másla došlo ke zvýšení ceny na 4 138 USD/t, proti srpnu je to nárůst o 57 USD/t. U SOM se cena mírně zvýšila na 2 638 USD/t, tedy o 44 USD/t. Cena SPM se snížila o 31 USD/t na 3 150 USD/t. Cena sýru čedar klesla o 80 USD/t na úroveň 3 883 USD/t.

Jižní Amerika

Zářijová exportní cena sušeného plnotučného mléka v Jižní Americe klesla proti srpnu o 25 USD/t na 3 100 USD/t. Cena sušeného mléka odtučněného vzrostla o 75 USD/t na 2 500 USD/t.

Slovensko: Nákupní cena mléka

v srpnu klesla na 31,67 €/100 kg

V srpnu se průměrná cena syrového kravského mléka snížila na 31,67 €/100 kg. Meziročně došlo k jejímu růstu o 2,8 %.

Zpracovatelé v srpnu nakoupili celkem 67 855 tun mléka, což bylo o 2,6 % méně než v červenci. Při srovnání se srpnem 2018 byl nákup v srpnu 2019 o 29,6 % vyšší u mléka třídy Q.,



o 24 % nižší u mléka třídy I., a o 3,4 % vyšší u nestandardního mléka.

Syrového kravského mléka třídy Q. bylo v srpnu nakoupeno 38 690 tun, což je proti červenci o 9,9 % méně. Mléka v jakostní třídě I. nakoupily mlékárny 26 478 tun, tedy o 7,5 % více než v červenci.

Nákup mléka v červenci byl zastoupen 57 % mlékem v kvalitě Q., 39 % bylo nakoupeno v kvalitě I. a nestandardní mléko tvořilo 4 % podíl.

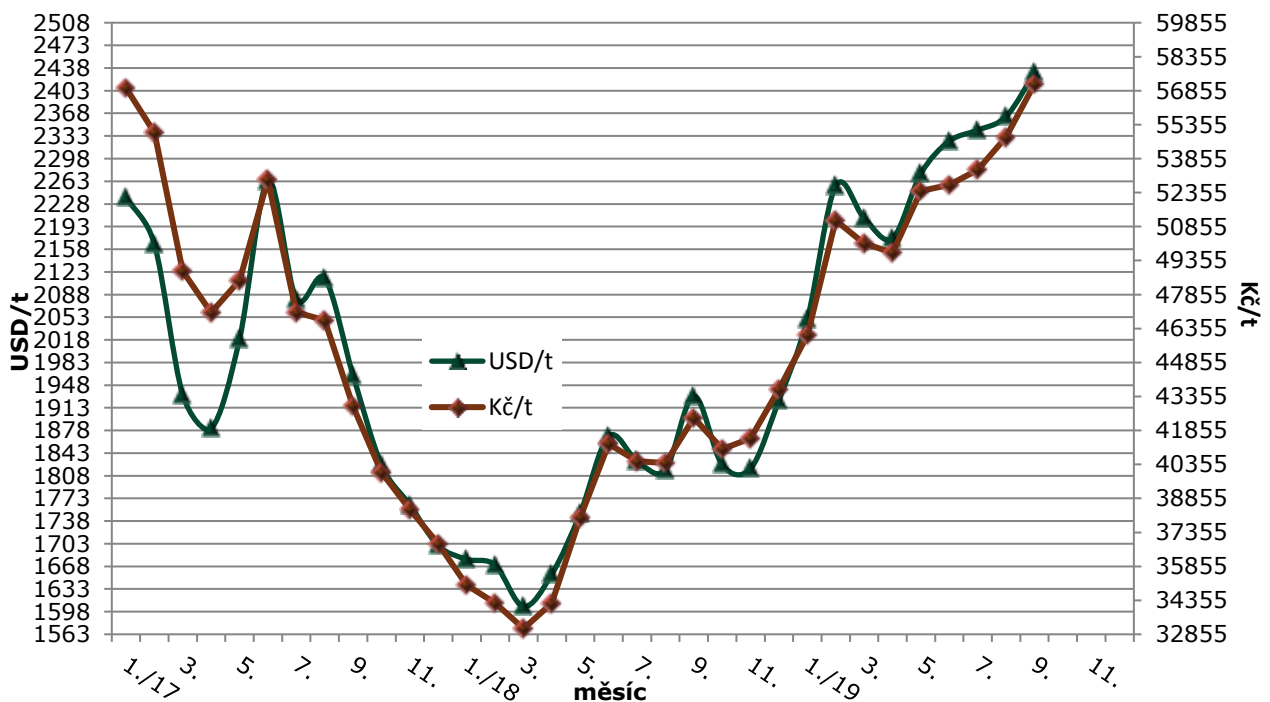
Zdroj: Agrárne trhové informácie Slovenska

Tab.: č.2 Kurzy devizového trhu - měsíční průměry za rok 2018 a 2019

| měsíc | I. | II. | III. | IV. | V. | VI. | VII. | VIII. | IX. | X. | XI. | XII. |
|--------------|--------|--------|--------|--------|--------|--------|--------|--------|--------|--------|--------|--------|
| USD18 | 20,868 | 20,506 | 20,615 | 20,664 | 21,718 | 22,074 | 22,121 | 22,241 | 21,958 | 22,485 | 22,816 | 22,693 |
| USD19 | 22,469 | 22,664 | 22,716 | 22,848 | 23,043 | 22,668 | 22,782 | 23,191 | 23,507 | | | |
| EUR18 | 25,452 | 25,319 | 25,429 | 25,364 | 25,644 | 25,777 | 25,842 | 25,683 | 25,608 | 25,818 | 25,934 | 25,830 |
| EUR19 | 25,649 | 25,725 | 25,676 | 25,677 | 25,770 | 25,604 | 25,551 | 25,802 | 25,867 | | | |

Zdroj: ČNB

Vývoj ceny FOB u SOM v letech 2017 - 2019

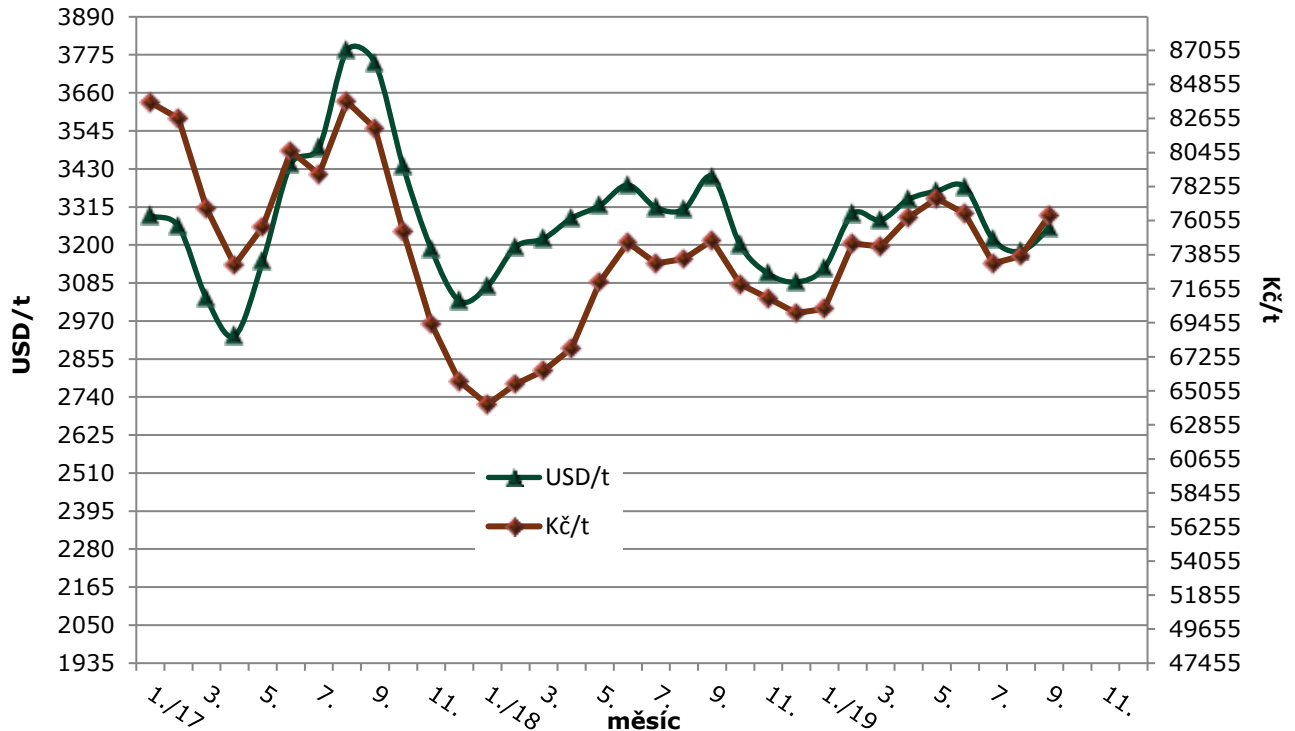


Pozn.: Ceny v Kč jsou přepočteny průměrným měsíčním kurzem ČNB k danému měsíci

Zdroj: Dairy Markets; USDA a ČNB



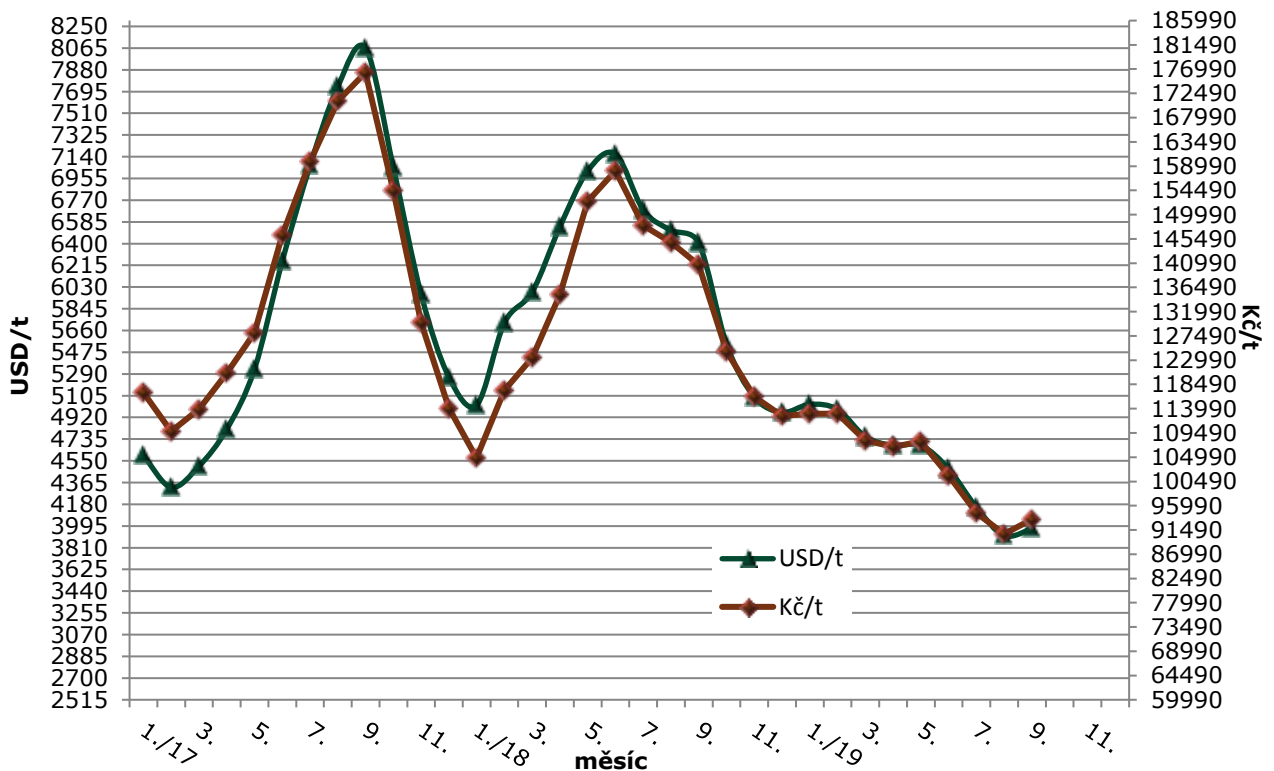
Vývoj ceny FOB u SPM v letech 2017 - 2019



Pozn.: Ceny v Kč jsou přepočteny průměrným měsíčním kurzem ČNB k danému měsíci

Zdroj: Dairy Markets; USDA a ČNB

Vývoj ceny FOB u másla v letech 2017 - 2019



Pozn.: Ceny v Kč jsou přepočteny průměrným měsíčním kurzem ČNB k danému měsíci.

Zdroj: Dairy Markets; USDA a ČNB



Tab. č.1 Nákupní ceny za mléko (placené mlékárnami) – průměr nákupů celkem Kč/l

| rok/měsíc | I. | II. | III. | IV. | V. | VI. | VII. | VIII. | IX. | X. | XI. | XII. |
|-----------|-------|------|------|------|------|------|------|-------|------|------|------|------|
| 2002 | 8,25 | 8,23 | 8,22 | 8,20 | 8,15 | 8,08 | 8,04 | 8,01 | 8,04 | 8,05 | 8,08 | 8,08 |
| 2003 | 8,02 | 7,99 | 7,93 | 7,82 | 7,72 | 7,69 | 7,65 | 7,64 | 7,69 | 7,74 | 7,77 | 7,82 |
| 2004 | 7,90 | 7,89 | 7,96 | 7,94 | 7,99 | 7,99 | 8,03 | 8,03 | 8,11 | 8,24 | 8,31 | 8,34 |
| 2005 | 8,42 | 8,43 | 8,44 | 8,37 | 8,32 | 8,28 | 8,17 | 8,17 | 8,19 | 8,20 | 8,20 | 8,18 |
| 2006 | 8,13 | 8,06 | 8,05 | 7,95 | 7,84 | 7,76 | 7,60 | 7,59 | 7,61 | 7,67 | 7,72 | 7,76 |
| 2007 | 7,81 | 7,80 | 7,79 | 7,79 | 7,80 | 7,79 | 7,88 | 8,08 | 8,48 | 9,37 | 9,98 | 9,99 |
| 2008 | 10,04 | 9,98 | 9,69 | 9,19 | 8,74 | 8,44 | 8,07 | 7,89 | 7,73 | 7,46 | 7,13 | 6,83 |
| 2009 | 6,43 | 6,17 | 6,08 | 6,06 | 6,02 | 5,95 | 5,89 | 5,91 | 5,99 | 6,17 | 6,39 | 6,67 |
| 2010 | 6,90 | 7,08 | 7,16 | 7,23 | 7,30 | 7,34 | 7,37 | 7,46 | 7,62 | 7,77 | 7,89 | 8,02 |
| 2011 | 8,08 | 8,15 | 8,20 | 8,24 | 8,27 | 8,27 | 8,29 | 8,27 | 8,29 | 8,33 | 8,37 | 8,38 |
| 2012 | 8,35 | 8,30 | 8,14 | 7,83 | 7,53 | 7,30 | 7,19 | 7,21 | 7,30 | 7,48 | 7,68 | 7,80 |
| 2013 | 7,93 | 8,05 | 8,12 | 8,20 | 8,24 | 8,29 | 8,36 | 8,50 | 8,72 | 8,99 | 9,28 | 9,49 |
| 2014 | 9,66 | 9,72 | 9,75 | 9,72 | 9,61 | 9,51 | 9,46 | 9,29 | 9,07 | 8,95 | 8,86 | 8,84 |
| 2015 | 8,52 | 8,39 | 8,31 | 8,15 | 7,76 | 7,46 | 7,20 | 7,03 | 7,07 | 7,24 | 7,33 | 7,41 |
| 2016 | 7,32 | 7,08 | 6,81 | 6,54 | 6,25 | 6,12 | 6,10 | 6,20 | 6,42 | 6,76 | 7,13 | 7,50 |
| 2017 | 7,74 | 7,99 | 8,12 | 8,23 | 8,31 | 8,37 | 8,45 | 8,60 | 8,86 | 9,10 | 9,27 | 9,32 |
| 2018 | 9,02 | 8,79 | 8,57 | 8,35 | 8,21 | 8,15 | 8,18 | 8,22 | 8,41 | 8,70 | 8,93 | 9,09 |
| 2019 | 9,07 | 9,03 | 8,96 | 8,89 | 8,84 | 8,68 | 8,62 | 8,61 | | | | |

Zdroj: Mlék(MZe) 6-12

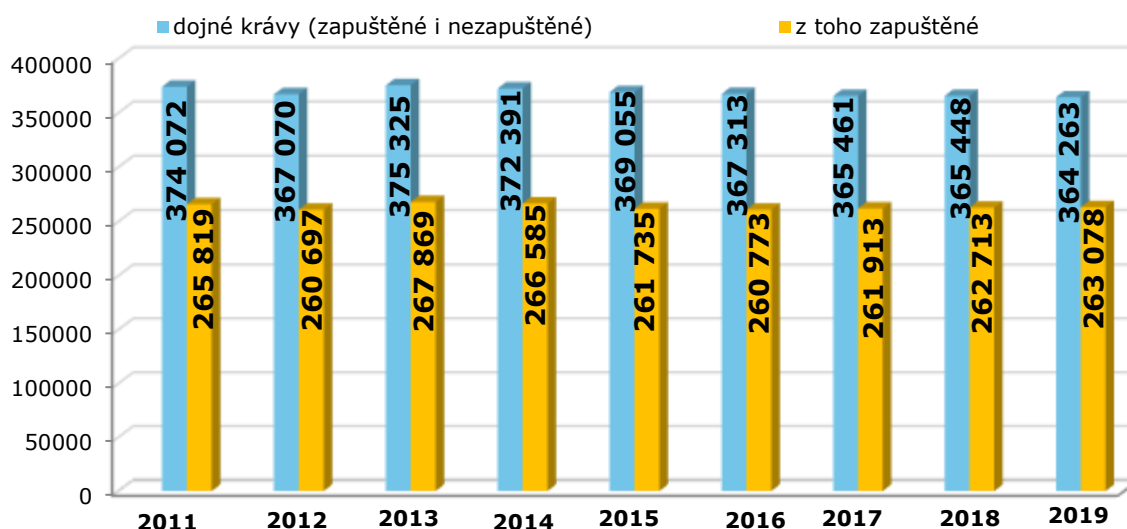
Roční hodnoty cen, tučnosti a nákupů mléka mlékárnami z ČR

| Rok: | 2012 | 2013 | 2014 | 2015 | 2016 | 2017 | 2018 | 2019* |
|--------------------|-----------|-----------|-----------|-----------|-----------|-----------|-----------|-----------|
| Prům. cena Kč/l | 7,67 | 8,50 | 9,37 | 7,66 | 6,70 | 8,55 | 8,57 | 8,86 |
| Prům. tučnost % | 3,85 | 3,88 | 3,87 | 3,84 | 3,91 | 3,89 | 3,86 | 3,90 |
| Prům. bílkoviny % | 3,39 | 3,40 | 3,42 | 3,39 | 3,43 | 3,46 | 3,44 | 3,45 |
| Nákup mléka tis. l | 2 381 826 | 2 319 502 | 2 350 676 | 2 434 656 | 2 458 634 | 2 478 079 | 2 525 256 | 1 694 339 |

Pozn.: * - uvedený stav je do konce srpna

Zdroj: Mlék (MZe) 6-12

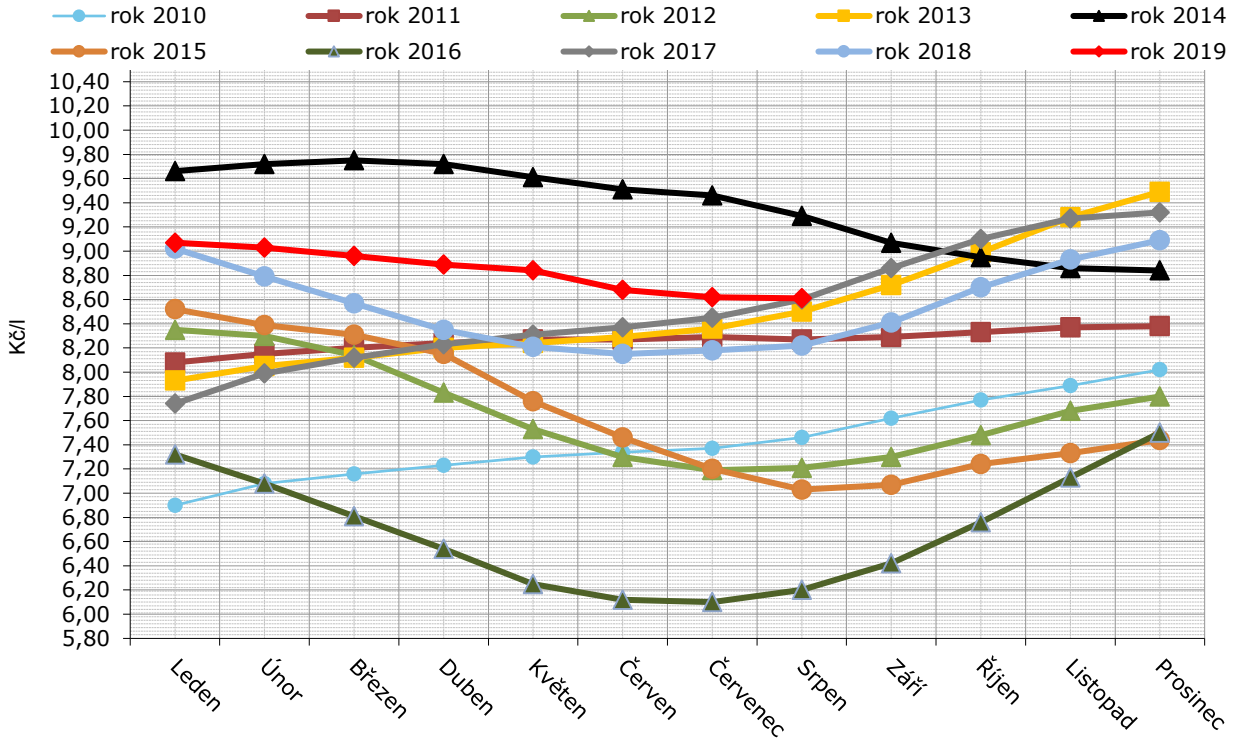
Vývoj stavů dojných krav v ČR



Pozn.: Stav dojných krav jsou ke konci uvedeného roku. V roce 2019 je stav k 1.4.2019

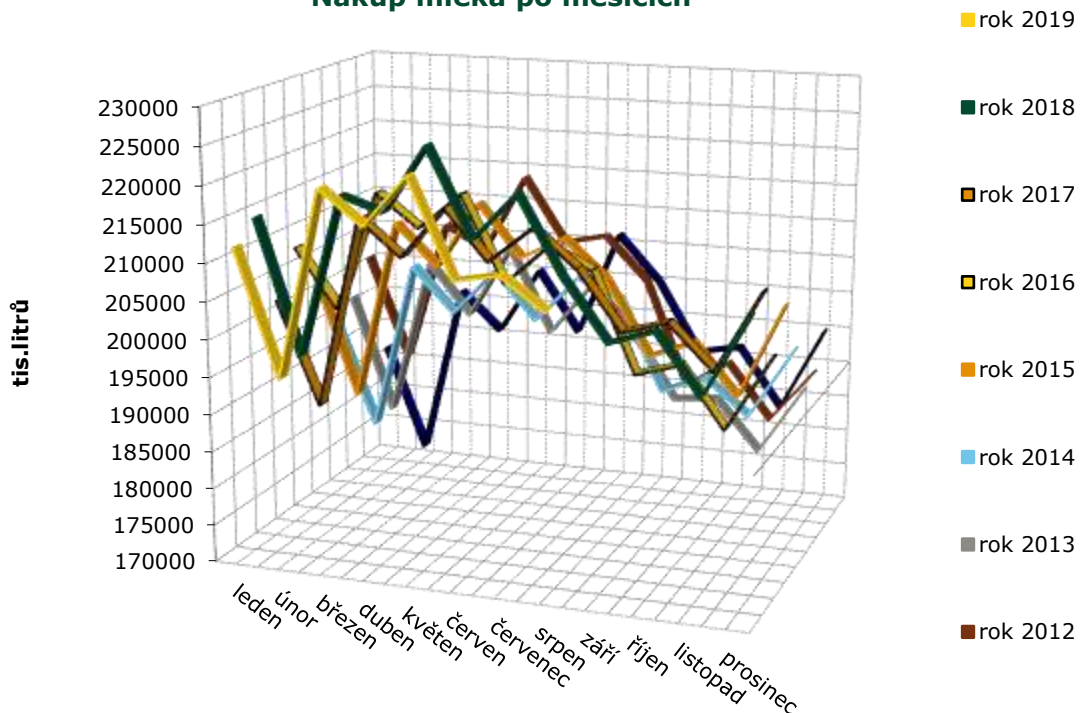
Zdroj: ČSÚ

Vývoj nákupních cen placených mlékárnami za mléko kravské



Zdroj: Mlék(MZe) 6-12

Nákup mléka po měsících



Pozn.: V grafu jsou uvedeny nákupy mléka tuzemskými mlékárnami, v grafu není zohledněn vývoz mléka z ČR a hodnoty tudíž není možné zaměřovat s produkcí mléka v ČR.

Zdroj: Mlék (MZe)6-12



Tab.: č.3 Ceny mlékárenských výrobků při prodeji z mlékárny v roce 2019

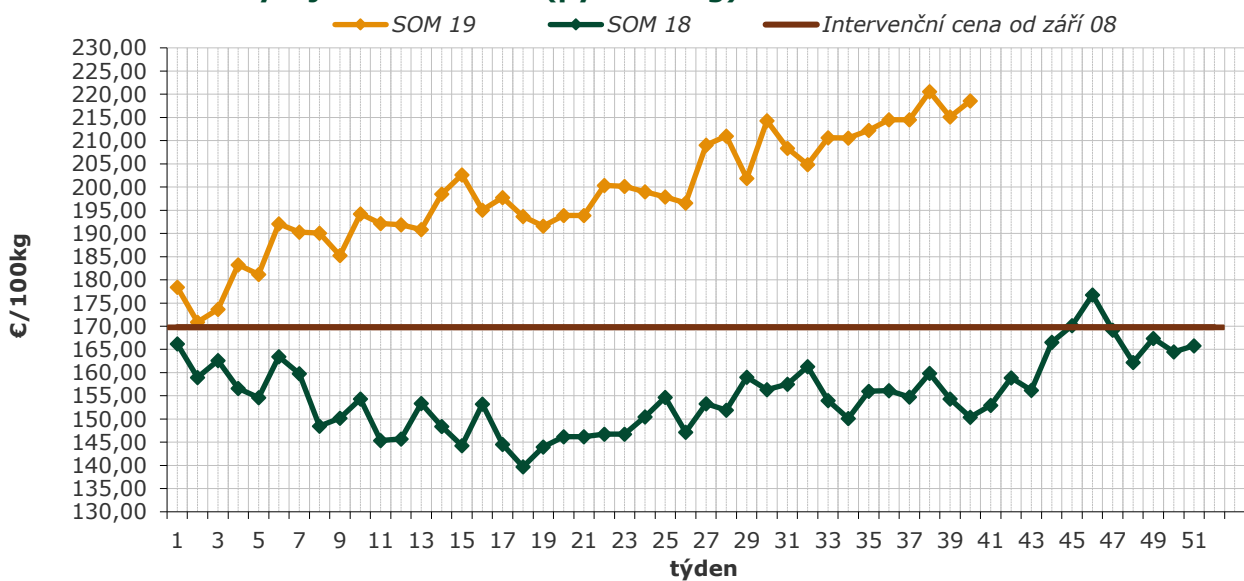
Kurz ECB (EVROPSKÁ CENTRÁLNÍ BANKA) za září – 25,870 Kč/€

| Název výrobku | Cena v Kč/kg, průměr za září | Změna k srpnu 2019 v % |
|--|------------------------------|------------------------|
| Sušená syrovátka <i>bez přidaného cukru, baleno v pytlích po 25 kg</i> | 21,98 | -0,5 |
| Sušené odtučněné mléko <i>tuk do 1 %, baleno v pytlích po 25 kg</i> | 55,93 | 3,3 |
| Sušené plnotučné mléko <i>tuk 26%, baleno v pytlích po 25 kg</i> | 78,03 | 1,0 |
| Máslo ve spotřebitelském balení 250 g <i>tuk minimálně 82 %, voda max. 16 %</i> | 122,33 | 0,3 |
| Máslo v blocích 25 kg <i>tuk minimálně 82 %, voda max. 16 %</i> | 119,69 | -3,6 |
| Máslo v blocích 25 kg + dopravní náklady <i>včetně dopravních nákladů 2,5 €/100 kg</i> | 120,34 | -3,5 |
| Sýr ementálského typu – Primátor <i>tuk minimálně 45 %</i> | 126,74 | -2,3 |
| Eidam 45 <i>tuk minimálně 45 %</i> | 95,87 | 2,1 |
| Eidam 30 <i>tuk minimálně 30 %</i> | 77,01 | 1,4 |

Ceny zjišťuje SZIF na základě nařízení Komise 562/2005, zákona č. 256/2000 Sb., ve znění pozdějších předpisů a nařízení vlády ČR č. 225/2004 Sb.

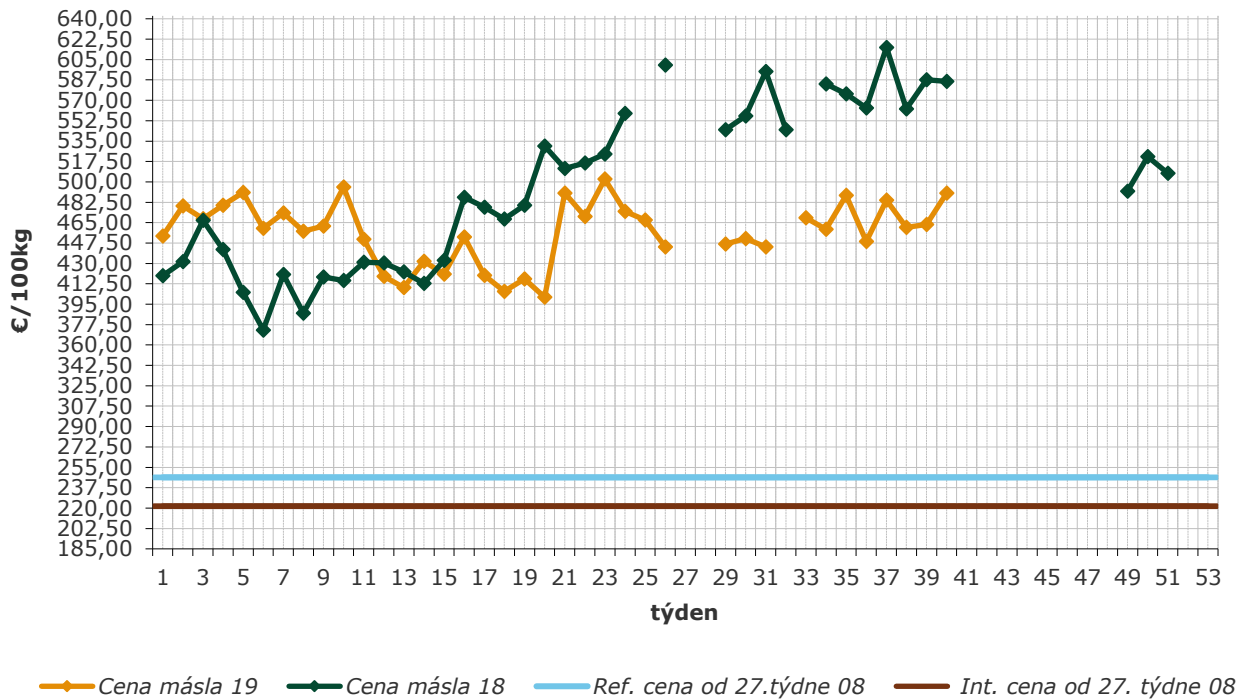
Zdroj: TIS ČR

Vývoj cen SOM v ČR (pytle 25 kg) vůči intervenční ceně



Zdroj: TIS ČR

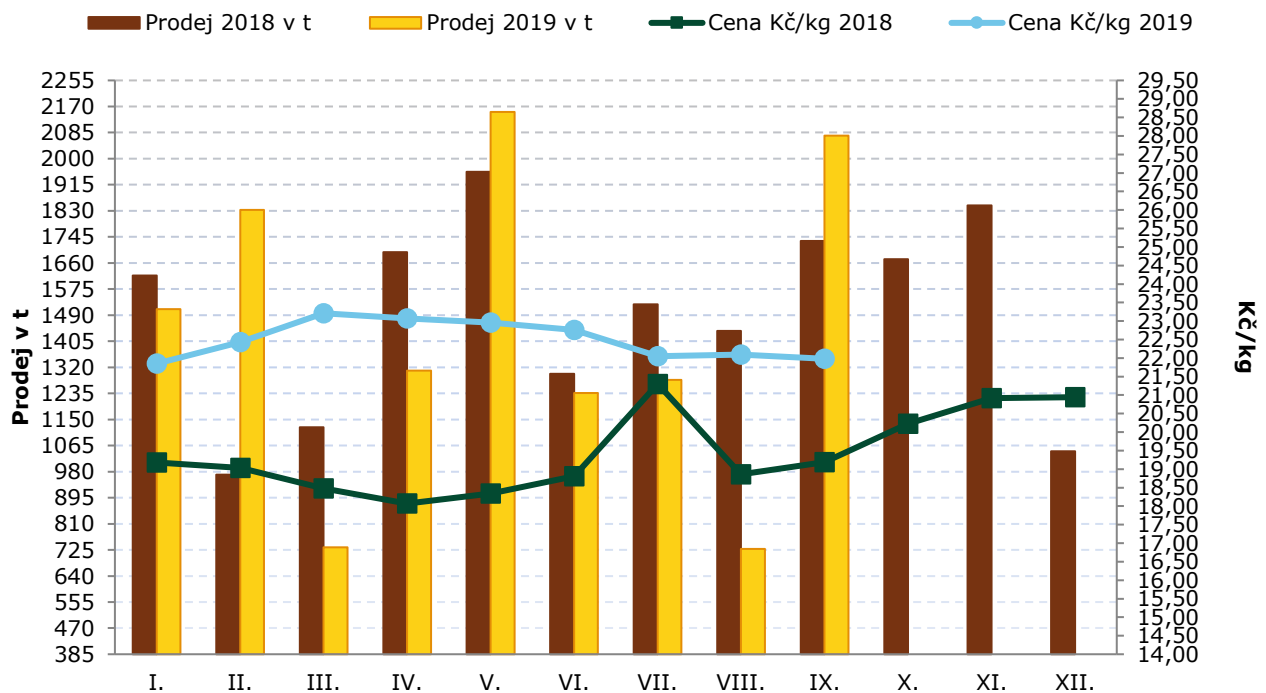
Vývoj CPV másla v ČR (blok 25 kg) vůči intervenční ceně



Pozn. Cena másla je včetně dopravních nákladů 2,5 €/100 kg.

Zdroj: TIS^{ČR}

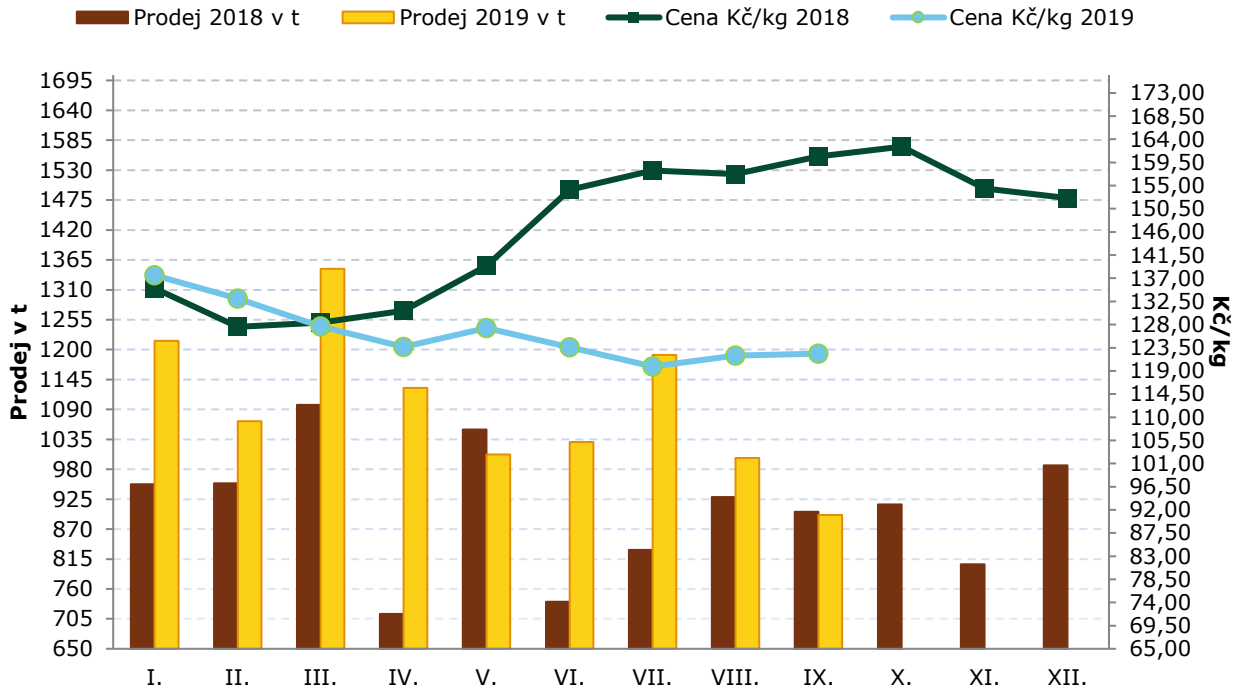
Vývoj prodejí a cen u sušené syrovátky po měsících 2018 - 2019



Zdroj: TIS^{ČR}

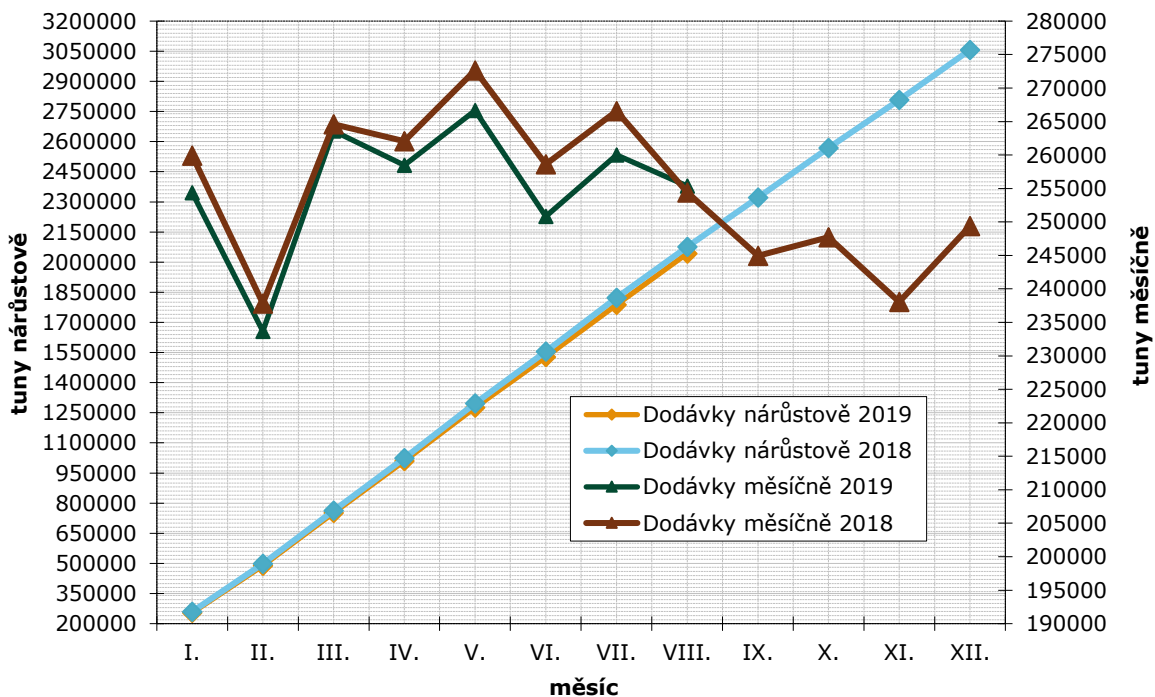


Vývoj prodejů a cen u másla ve spotřebitelském balení po měsících 2018 - 2019



Zdroj: TIS^{CR}

Dodávky mléka prvním kupujícím v průběhu let 2018 a 2019



Zdroj: SZIF



Odbytové ceny mlékařenských výrobků na Slovensku ve 38. a 39. týdnu 2019

| Výrobek | Cena €/100 kg 39. týden | Cena €/100 kg 38. týden | Změna ceny k 38. týdnu 2019 v % | Změna ceny k 39. týdnu 2018 v % |
|---|-------------------------------|-------------------------------|---------------------------------------|---------------------------------------|
| Polotučné mléko trvanlivé, tuk 1,5% | 39,00 | 38,78 | 0,6 | 4,2 |
| Jogurt smet. ovocný, 150 g, tuk 7,5-10% | 153,22 | 152,84 | 0,3 | 0,4 |
| Smetana zakysaná 150 – 250g, tuk 12-14% | 163,90 | 158,74 | 3,3 | 5,5 |
| Máslo čerstvé spotř. balení 100 – 250 g | 465,75 | 476,52 | -2,3 | -28,7 |
| Máslo čerstvé spotř. balení 200 – 250 g | 449,89 | 449,19 | 0,2 | -29,3 |
| Máslo bloky 16% vody | 498,44 | 504,14 | -1,1 | -17,6 |
| Tvaroh měkký, 250 g | 232,31 | 250,69 | -7,3 | -8,2 |
| Tvaroh tučný, 250g, tuk 38% a více | 279,02 | 278,84 | 0,1 | 7,9 |
| Eidamská cihla 45% tuku v sušině | 522,08 | 519,38 | 0,5 | 2,0 |
| Parenica neuzená | 521,44 | 525,79 | -0,8 | -3,5 |
| Parenica uzená | 513,88 | 517,26 | -0,7 | 1,1 |
| Oštěpek uzený 40 – 50 % tuku v sušině | 458,88 | 462,03 | -0,7 | -3,5 |
| Polooštěpek uzený | 474,69 | 491,05 | -3,3 | -3,5 |
| Bryndza letní, sýr v balení 125 – 250 g | 463,64 | 481,12 | -3,6 | -5,2 |
| Bryndza letní, sýr volně ložená | 503,23 | 514,43 | -2,2 | -0,6 |
| Sušené plnotučné mléko (pytle 25 kg) | - | - | - | - |
| Sušené odtučněné mléko (pytle 25 kg) | 201,44 | - | - | 18,2 |

Poznámka : Uváděné ceny jsou bez DPH; - Údaje nejsou k dispozici.

Zdroj : PPA ATIS

Aktuálně vydané předpisy EU, týkající se mléka a mlékařenských výrobků

Rozhodnutí Rady (EU) 2019/1569 ze dne 16. září 2019 o postoji, který má být jménem Evropské unie zaujat ve Smíšeném výboru pro zemědělství zřízeném Dohodou mezi Evropským společenstvím a Švýcarskou konfederací o obchodu se zemědělskými produkty ke změně příloh 1 a 2 uvedené dohody.

Zdroj: Úřední věstník Evropské unie

O značku Regionální potravina přišel Kefír výrobce Jana Svatošová

Kvůli špatným podmínkám chovu skotu přišel Kefír od výrobce Jana Svatošová – Mléčná farma Jehnědí o značku Regionální potravina Pardubického kraje. Kontrola Státní veterinární správy potvrdila porušení zákona na ochranu zvířat proti týrání.

Značku Regionální potravina získávají každoročně nejvyšší zemědělské nebo potravinářské výrobky, které zvítězí v krajských soutěžích. Jedná se o produkty vyrobené v konkrétním regionu, což je základní podmínka soutěže. Podíl místních surovin je stanoven nejméně

na 70 procent, hlavní surovina přitom musí být stoprocentně tuzemského původu. Výrobky tím mají pevnou vazbu k regionu, například se může jednat o krajové speciality. Vlastníkem a gestorem značky je Ministerstvo zemědělství, Státní zemědělský intervenční fond (SZIF) ji administruje.

Z pravidelných kontrol dozorových orgánů (Státní zemědělská a potravinářská inspekce nebo Státní veterinární správa) u výrobků oceněných značkou kvality Regionální potravina vyplývá, že se jedná o jednu z nejméně problematických kategorií potravin. Pokud dozorová organizace zjistí jakoukoli nesrovnalost, SZIF situaci okamžitě řeší. V případě závažného pochybení značku odebírá a informuje veřejnost. Udělením značky posouzení kvality nekončí, ale naopak začíná.

Produkt Kefír firmy Jana Svatošová – Mléčná farma Jehnědí získal značku Regionální potravina Pardubického kraje v roce 2018. Zvítězil v kategorii Mléčné výrobky ostatní. Kontrola ze strany Státní veterinární správy zjistila závažná porušení zákona na ochranu zvířat: V hospodářství byl téměř všechen skot ve zhoršené výživné kondici, většina zvířat byla ustájena v nevyhovujících podmínkách,



na pastvině za domem se vyskytovalo velké množství potenciálně nebezpečných předmětů a další porušení.

Při jakékoli pochybnosti v souvislosti s oceněnými výrobky se mohou spotřebitelé, ať už se jedná o značky KLASA, Regionální potravina nebo BIO, obrátit na infolinku info@eklasa.cz. Každý podnět se obratem řeší a předává dozorovým orgánům k prošetření. Cílem SZIF je zajišťovat, aby v portfoliu oceněných výrobků byly jen skutečně maximálně kvalitní výrobky.

Zdroj: SZIF

Ministr zemědělství: Dobré životní podmínky hospodářských zvířat jsou pro nás důležité, letos dáme na jejich zlepšení 1,6 miliardy korun

Na zlepšení životních podmínek v chovech hospodářských zvířat poskytne Ministerstvo zemědělství (MZe) z evropských a národních zdrojů v letošním roce více než 1,6 miliardy korun. Peníze jsou určeny například na lepší ošetřování končetin dojnic, chlazení stájí v letním období nebo zvětšení plochy pro selata.

„Zlepšování životních podmínek hospodářských zvířat je pro nás velice důležité. V rámci národních i evropských dotací se snažíme chovatele motivovat k dodržování nadstandardů v chovu hospodářských zvířat. Pokud některý z obchodníků, jako nyní Penny Market, přijde s tím, že bude preferovat odběr masa z chovů, které nadstandardně splňují podmínky pro pohodu zvířat, tak to jako ministr zemědělství samozřejmě vítám. Navíc se tím podporují tuzemští chovatelé, což je plně v souladu s dlouhodobou

filozofií Ministerstva zemědělství,“ řekl ministr zemědělství Miroslav Toman.

MZe podporuje zlepšování životních podmínek zvířat jak z evropských, tak z národních zdrojů. V rámci Programu rozvoje venkova je v aktuálním programovém období na roky 2014 až 2020 v rámci opatření „Dobré životní podmínky zvířat“ vyčleněno 133 milionů EUR, tedy zhruba 3,5 miliardy korun. V letošním roce chovatelé skotu a prasat podali celkem 900 žádostí o podporu v celkové výši 730 milionů korun. V rámci národních dotací představovala v uplynulých letech podpora zhruba 880 milionů korun ročně, z toho šlo v rámci jednotlivých podprogramů zhruba 330 milionů korun na chovy dojnic, 300 milionů na chovy drůbeže a necelých 250 milionů na chovy prasat. Podobnou částku pro chovatele předpokládáme i letos.

Pro zlepšení životních podmínek zvířat poskytuje MZe mimo finančních podpor také odborné a metodické poradenství. Pro chovatele pořádá semináře a vzdělávací akce, při kterých se snaží do praxe přenášet nejnovější poznatky z chovu zvířat, které mohou dále zlepšovat jejich životní podmínky.

MZe také dlouhodobě podporuje tuzemskou produkci masa. U toho z českých chovů má totiž spotřebitel jistotu, že bylo pod dohledem dozorových orgánů ve všech fázích výroby. Chovy pravidelně kontroluje Státní veterinární správa a další kontrolní orgány. Pod veterinárním dohledem je také porážka zvířat a další následné nakládání s masem až na pulty obchodů.

Zdroj: MZe ČR

Vydavatel

TIS ČR, SZIF

Státní zemědělský intervenční fond
Ve Smečkách 33, 110 00 Praha 1

www.szif.cz

Odpovědný pracovník

Ing. Tomáš Materna
vedoucí oddělení agrární informatiky

tel.: 703 197 498
fax: 222 871 591
e-mail: tomas.materna@szif.cz

Komoditní manager

Bc. Petr Šup

tel.: 703 197 499
fax: 222 871 591
e-mail: petr.sup@szif.cz
e-mail: tis.mleko@szif.cz

Rozmnožování anebo rozšiřování tohoto zpravodaje nebo jeho části jakýmkoliv způsobem je zakázáno, s výjimkou případů povolených autorským zákonem nebo předchozího písemného souhlasu TIS^{ČR} SZIF. Údaje obsažené v tomto zpravodaji jsou pouze informativního charakteru a nemají závaznou povahu. Jejich citace je možná pouze s uvedením zdroje TIS^{ČR} SZIF.