

MONITORING ŠKŮDCŮ POLNÍ ZELENINY - 37. TÝDEN (9.9.2019)



Kamil Holý

Výzkumný ústav rostlinné výroby, v.v.i.

*V roce 2019 získala Zelinářská unie finance z MZe na monitoring škůdců polní zeleniny. Monitoring bude prováděn týdně od dubna do října pracovníky VÚRV. Z časových a finančních důvodů bude monitoring omezen na oblast Polabí. Zprávy jsou zveřejňovány v Zelinářském zpravodaji a umístěny na webové stránky VÚRV: www.vurv.cz - záložka *Pro praxi*.*

Výskyt škůdců

Chladné a deštivé počasí koncem minulého a začátkem tohoto týdne škůdcům nepřálo, přesto se od minulého týdne místy zvýšila škodlivost housenek záředníčků i přesto, že dospělci téměř nejsou v porostech vidět a do lapáků je nálet také nízký. Důvodem je snížení intenzity ochrany.

V hlávkách zelí se zvýšil výskyt kolonií mšic - nepodcenit. Místy škodí housenky motýlů (hl. mūra zelná, kovolesskelec gama a bělásek řepový). Molice vlašovičnicková místy stále kalamitní výskyt, srážky umyly částečně medovici z listů. Deště podpoří hnilobu cibule a rozvoj dalších chorob.

Brukvovitá zelenina - kalamitní výskyt molice vlašovičnickové přetrvává lokálně i po vydatných deštích, medovice částečně smyta, přesto před postřikem za pěkného počasí prohlédnout porost na přítomnost včel. Dřepčící už téměř neškodí, snížení intenzity ochrany umožnilo nárůst poškození od housenek motýlů, které byly dosud drženy insekticidní clonou proti jiným škůdcům. Proto je místy významné poškození listů housenkami záředníčka přesto, že dospělci je oproti začátku léta v porostech výrazně méně.

Na nižší intenzitu ochrany pozitivně reagují i housenky kovolesskelece gama a běláška řepového, které se díky tomu mohou dožít vyššího věku a způsobovat viditelné škody, především vady vzhledu - vykousané otvory v listech/hlávkách. Obdobné je to s housenkami mūra zelné, která je místy stále relativně početná. Pokračuje kladení květilky zelné. Místy vyšší výskyt kolonií mšice zelné na zelí. Oproti minulému týdnu výrazný nárůst početnosti - sledovat výskyt a v případě potřeby ošetřit před tím, než se mšice schovají pod listy v hlávce, kde budou obtížně zasažitelné. V porostech se mšicemi jejich predátoři téměř nezjištěni, ale mohlo to být způsobeno chladným a deštivým počasím během monitoringu, při kterém hmyz neaktivuje.

Ostatní zelenina - škodlivé výskyty na sledovaných plochách nezjištěny. Odchyt osenice polní do lapáků nízký. Cibule po deštích začne více hnit, lze očekávat sekundárně vyšší výskyt různých saprofágů (dospělců a larev brouků, larev much, aj.).

Mšice zelná

- lokálně se výskyt kolonií i početnost výrazně zvýšila (zelí), na ostatních zeleninách téměř bez výskytu.

Monitoring - prohlédnout hlávky (i pod vrchními listy), na výskyt kolonií upozorní i medovice s voskovými šupinkami na bázi řapíků.

Ochrana - dle počtu napadených rostlin, velikosti kolonií a počtu predátorů/parazitoidů/kolonii. Při vysokém poměru mšic ku predátorům a růstu kolonií zvážit preventivní ošetření před tím, než se kolonie ukryjí pod vrchní listy hlávky.

Bělásek řepový

- housenky se vyskytují po celý rok, ale v podzimním období mohou být škodlivé výskyty vyšší v důsledku snížené intenzity ochrany proti ostatním škůdcům.

Monitoring - sledovat počet housenek hl. na družích vytvářejících hlávky a na kvěťáku.

Ochrana - v závislosti na výskytu, v hlávkách a na kvěťácích občas problém se zasažením ukrytých housenek.

Můra zelná

- v porostech housenky, které lokálně poškozují listy. Početnost se snižuje, už většinou pod prahem škodlivosti.

Ochrana - stejná jako proti housenkám zářďedníčků. U druhů tvořících hlávky nutno ošetřit proti mladým housenkám ještě před tím, než se zažerou dovnitř hlávek, kde jsou nezasazitelné insekticidy.

Květilka zelná

- začátek kladení vajíček podzimní generace. Rostliny většinou velké, poškození kořenového systému bude zanedbatelné. Škody mohou nastat u kedlubnů ležících na zemi - vada vzhledu.

Dřepčící - *Phyllotreta* spp.

- početnost ubývá, na zelenině v nízkých počtech, rozptylují se na vzešlé výdroly řepky a hořčici na zelené hnojení. I nadále sledovat, lokálně s nimi bude i nadále problém.

Ochrana - dle intenzity výskytu.

Molice vlašovičnicková

- znovu lokálně vysoké výskyty, intenzita napadení se liší pozemek od pozemku i na stejné lokalitě.

Intenzitu ochrany volit podle počtu molic, plodiny a termínu sklizně. Pozor na výskyt včely medonosné na medovici.

Zářďedníček polní

- početnost se snížila, ale se snížením intenzity ochrany proti dřepčícím a dalším škůdcům stačí k výraznému poškození listů méně dospělců/méně nakladených vajíček. Nepolevit v monitoringu.

Ochrana - dle intenzity výskytu a poškození listů.

Osenice polní

Hlavní letová vlna je pryč, ještě by mohly škodit housenky z vajíček vykladených v polovině srpna, ale riziko škod se bude postupně snižovat.

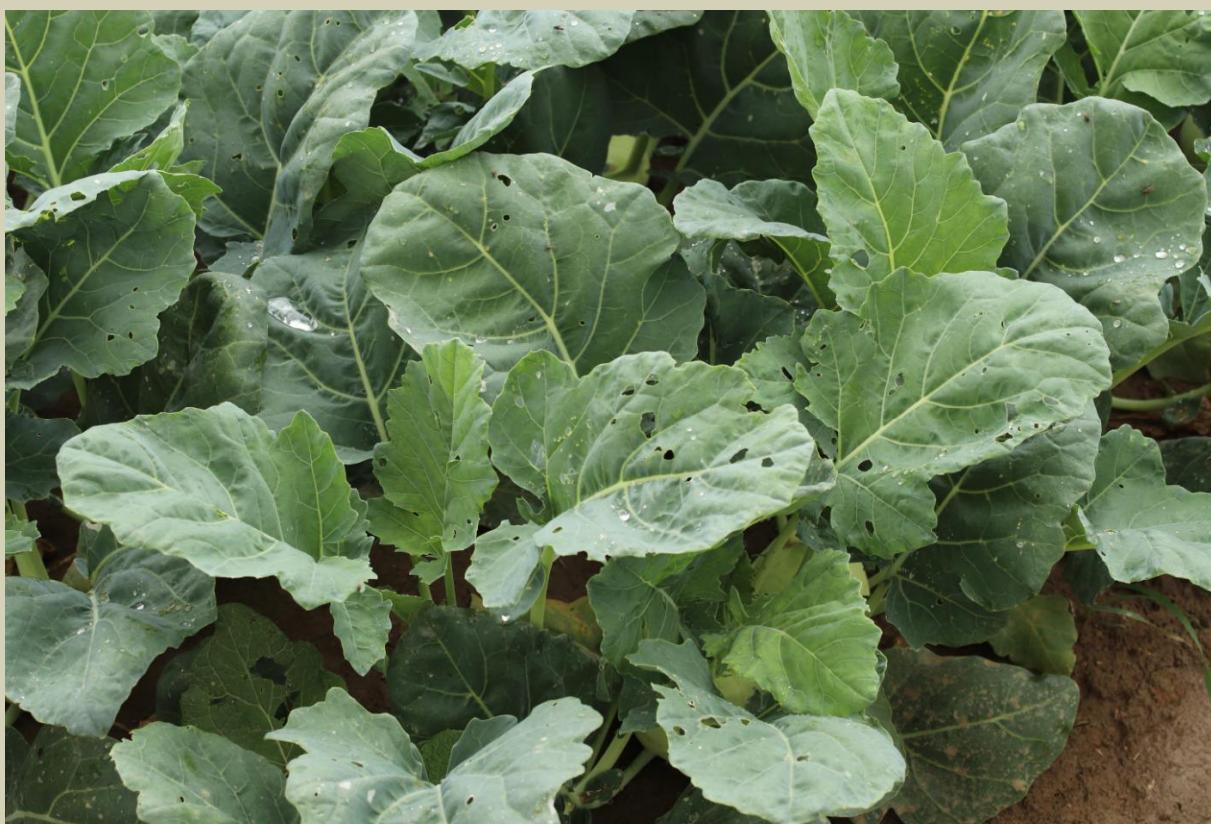
Sledovat výskyt housenek a požerků na rostlinách.

Ochrana - cílit proti mladým housenkám 1. - 2. instaru, před jejich přesunem do půdy. Postřík navečer nebo v noci, kdy jsou housenky aktivní.

Užitečné organismy

Vhledem k chladnému a deštivému počasí během monitoringu nebylo možné objektivně zhodnotit výskyt dospělců užitečného hmyzu.

Z larev se v nízkých počtech vyskytují pestřenky na molicích, v koloniích mšic na zelí v podstatě žádní predátoři ani mšicomaři nebyli. S oteplením by se mohl zvýšit počet larev pestřenek - dospělci v přírodě přítomni.



Současné období je možno označit za „dobu housenkovou“. Na obrázku je poškození listů kedlubnů způsobené komplexem druhů (můra zelná, zápředníček a kovolesklec gama).



Housenky zápředníčka se na obou koncích rovnoměrně zužují (tvar brousku) a skeletují listy ze spodní strany. Vpravo čerstvě svlečená kula zápředníčka.



Tři různé instary můry zelné a mladá housenka kovošklece gama s 2 páry panožek (označena šipkou)



Srážky molici příliš neovlivnily, ale alespoň opláchly medovici a bílé voskové šupinky z listů pod rostlinu



Začínající a pokročilá kolonie mšic v hlávce zelí



Na poli lze narazit v podstatě na cokoli. Na obrázku výše odpočívající „obří“ dospělec lišaje měřící přes 6 cm, který může vyděsit pracovnice sklízějící zeleninu. Přitom je neškodný - živí se nektarem a dalšími sladkými tekutinami.



Výskyt hnijících cibulí po deštích vyšší, s oteplením lze očekávat vyšší výskyt druhů hmyzu rozkládající hnijící materiál.

Nálety zápředníčka polního a osenice polní do feromonových lapáků v roce 2019

- žlutá čára - srovnání s rokem 2018 (průměr ze všech 3 lokalit)
- zápředníček - čárkovaná čára (průhledný lapák), plná čára (neprůhledný lapák) - rozdíly v odchycích na stejné lokalitě. Početnost v roce 2018 v průhledném lapáku.
- osenice polní - ukončování letu, riziko škod klesá

