

SZIF

newsletter

číslo 3 | 2019

rozhovor:

Vratislav Zdrubecký, Karolín

Dálkový průzkum Země

Zrozeno v EU

Postřik vrtulníkem

Kvalitní potraviny

Ve stručnosti





Vážení čtenáři,

vydáváme další číslo našeho dvouměsíčníku. Čtivou formou ukazujeme přehled nejdůležitějších a nejzajímavějších událostí z naší činnosti. V poslední době zájem médií a veřejnosti o oblast zemědělských dotací raketově vzrostl, zaměřuje se však výhradně na problematiku „střetu zájmů“. Je na místě připomenout, že přínos SZIF pro zemědělce, potravináře, lesníky atd. je nezpochybnitelný. V loňském roce bylo z prostředků EU a také národních zdrojů rozděleno takřka 40 miliard korun, a to více než třiceti tisícům zemědělských subjektů, z nichž většina patří mezi tzv. drobné zemědělce.

Rozhovor z farmy Amálka ukazuje to, co je typické pro řadu podobných druhů hospodaření – obživa se zároveň stává i životním posláním a radostí. Farmář nezůstává jenom u chovu koz a ovcí, ale vyrábí a prodává mléčné produkty. Jde o kvalitní výrobky, získal za ně ocenění Regionální potravina, a tím obliba sýrů z farmy Amálka vzrůstá ještě víc. Jsme hrdi na to, že zde nalézáme i stopy naší práce! A největším pocitem zadostiučinění je právě konkrétní ukázka smyslu naší pomoci.

Pavel Klempera
šéfredaktor

03

rozhovor: Vratislav Zdrubecký, Karolín



06

Dálkový průzkum Země



08

Zrozeno v EU



09

Postřik vrtulníkem včera a dnes



10

Kvalitní potraviny



10, 11, 12

Ve stručnosti



VYDÁVÁ JAKO DVOUMĚSÍČNÍK

Státní zemědělský intervenční fond, Ve Smečkách 33, Praha 1

ŠÉFREDAKTOR

Pavel Klempera

REDAKČNÍ RADA

Vladimíra Nováková, Irena Rokosová, Lucie Kaletová, Petr Cenker

SAZBA

Petr Cenker

infolinka

222 871 871

info@szif.cz





MYSLET NA BUDOUCNOST KRAJINY

Pro někoho představa soukromého ráje, pro jiného konec světa, kde dávají ne snad vlci, ale kozy a ovce dobrou noc. Pro rodinu Zdrubeckých je to určitě ta první možnost – ráj. Vynikající sýry z Amálky můžete ochutnat na mnoha akcích a veletrzích. My vám ukážeme kouzelné místo, kde tyto dobroty vznikají.

K nádraží v Blansku si nás přišel vyzvednout svižným tempem, ač o berlích. Věčně k tomu poznamenal: „To je výsledek mladické nerozváženosti. V sedmnácti jsem si myslel, že můžu lézt po skalách s nedostatečným jistěním. Přesto dělám to, co jsem opravdu chtěl. Jsem bývalý Pražák, ale teď mám domov tady. Ženu, sedm dětí, farmu. Je nám tu dobře.“ Ke stolu na zápraží se k nám posadila kromě Vratislava Zdrubeckého i dcera Míša, mladá majitelka farmy. Maminka Zdrubecká se sice právě činila v sýrárně, ale komunikovala s námi oknem. Syn, včelař, nám s úsměvem nabídl misku právě stočeného medu, v kterém ještě plavaly kousky pláství. Odtud se nám nebude chtít odejít, věděli jsme.

Začneme zeširoka: Kde se vzali Zdrubečtí v Karolíně?

Vratislav: Jak jsem říkal, pocházím z Prahy. Ale od dětství jsem měl v sobě touhu po přírodě a po venkově. Už v páté třídě jsem tvrdil, že ve městě nezůstanu. Jezdívám jsem za praba-



bičkou na jih Čech do České Kanady. Měla hospodářství, to se mi moc líbilo. V roce 1995 jsem se přiznal do Brna. V roce 2008 jsme se rozhodli s manželkou přestěhovat se sem. **Míša:** Ono to musí být nějak v genech. Vzpomínám si, jak mi pražská babička, ta pocházela z jižních Čech, vyprávěla, jak celá rodina obřečela, když přišli po válce o krávy. Kobylnický děda zase brával mamku, když byla děcko, někam do mlékárny, líbilo se jí, jak se tam točí to mléko. Asi to máme nějak v krvi.

Jak vznikla farma Amálka?

Vratislav: Starší dcera chtěla kdysi kozla. Řekli jsme, kozla nikdy, ale sehnali jsme jí kozu. Tu první, osudovou. To byla Amálka a podle ní se dnes jmenujeme my. Koza je stádové zvíře, takže jsme pořídili druhou, aby jí nebylo smutno. Mléko jsme lili praseti. Pochutnávalo si, ale mně to přišlo škoda, takže jsem navštívil sýrařský kurz.

Míša (se smíchem): No protože my jsme to nejedli! Když mamka udělala bramborovou kaši s kozím

mlékem, nikdo to nechtěl jíst! Ale bílé kafe je nejlepší s kozím mlékem, to můžu doporučit.

Vratislav: Se stádem volně žil i kozel a beran. Takže holky to měly s tou láskou zařízené. Množily se, a tak jsme si začali říkat farma.

Míša: Vloni už jsem kozám i ovcím vynadala, že se snad zbláznily! Přírůstky jsme měli dvakrát do roka!

Vratislav: Míša pak šla na zemědělníku. Sýrů bylo víc a víc, takže jsme je rozdávali rodině, příbuzným, přátelům a všichni chválili.

Přebytky jsme začali prodávat. Mívali jsme plemeno šedé horské kozy, která se dostala do Evropy s Kely. Dnes už to čisté plemeno nemáme, vymysleli jsme „novou kozu“ (smích). Nakřížili jsme si ji jen pro nás s anglonubijskými kozami, protože ty mají lepší vemen a méně čpící mléko. Ta šedá



horská koza má zase velkou odolnost. Kříženci mají přednosti obou, mléčné vlastnosti i tu odolnost, a to je fajn. Ovce jsme měli původně jen na vypásání, šlo o plodné plemeno romanovské ovce, ale začali jsme je křížit s východofřískou, což je mléčné plemeno. Podobná finta jako u těch koz.

Jak jste dospěli k tomu sortimentu, který nabízíte?

Vratislav: Máme přírodní sýry kozí a ovčí, ale i pařený, s různými příchutěmi. Nabízíme kozí mléko, jogurty a nanuky z kozího mléka. Já jsem sýry pro rodinu udil, jenže se roztékaly. Díky radě kamaráda jsem začal sýry pařit a ony pak držely pohromadě. Dnes už sýry neudíme, ale na prodejních nebo společenských akcích je grilujeme, takže ten starý recept se nám velmi dobře zúročuje. Čím čerstvěji je ten sýr pařený, tím líp drží pohromadě. Na gril je ideální a má úspěch.

Míša: Ale zase je dobré, když je chvíli v tom vakuovém sáčku s těmi sušenými rajčaty nebo medvědí česnekem, protože se nasákne a má dobrou chuť! Takže optimální je tak dva týdny po paření. Mně to tak chutná nejlíp!

Pozor, zaznělo doporučení přímo od výrobce. A jak jste přišli na ty nanuky?

Míša: Na to přišla mamka. Jednou v lednu povídá: „Já jsem něco vymyslela! Pojdte to ochutnat!“ A my jsme říkali, hm, zmrzlina,

v lednu! Ale moc nám to chutnalo. A všechnu jsme snědli. Pak zkoušela s různými příchutěmi, jak to bude nejlepší.

Vratislav: V prodeji máme tři příchutě a brzy k nim přibude čtvrtá, ta bude možná mít největší úspěch. Máme meruňku s rakytníkem, jahodu a banán, v nich je ovoce, a teď žena začala dělat s vanilkovou příchutí, tam je jen aroma, ale děti na ni reagují snad nejlíp, ta vanilka jim opravdu chutná.

A jak jste přišli na jogurty?

Míša: To zas vymyslel taťka.

Vratislav: Při výrobě sýrů vzniká syrovátka. Sice jsme ji dávali kozám, ale chtěl jsem ji líp využít. Zkusil jsem jogurty. Samozřejmě s tím, že půjdou do skla. Plastu je na téhle planetě už dost. Začali jsme jogurty prodávat ve vratných obalech, v některých obchodech to uvítali. Zatím se jich vrací asi čtvrtina od stálých zákazníků. A i kdyby se nám sklo nevracelo zpět, i když myslím, že se to ještě zlepší, dá se recyklovat.

Vy jste za své výrobky dostali ocenění Regionální potravina, který administruje právě SZIF, a také Regionální produkt. Gratulujeme.

Vratislav: Regionální produkt



se uděluje pro skupinu výrobců, takže tam to máme víceméně na vše. Regionální potravina je na Kozí sýr přírodní pařený.

Míša: To bylo! My jsme měli měsíc otevřeno a taťka řekl: „Já nás přihlásím na zkoušku.“ My jsme řekli, proč ne, v nejhorším jen nevyhrajeme. A my jsme vyhráli! To byla pro nás obrovská radost.

Vratislav: O značku Regionální potravina je podle mě

velký zájem. Takže jsme byli moc rádi, že k ní patříme.

Jaký je proces výroby sýrů?

Vratislav: Nejdřív se mléko musí nadojit (smích). Pak přecedit, zchladit, pak se pasteruje. Užíváme šetrnou pasteraci na 72 stupňů po dobu 20 vteřin. Mléko se po pasteraci opět zchladí a dávají se do něho mlékárenské kultury. Jedná se asi o třičtvrtě hodiny, kdy se bakterie množí. Pak se přidá chlorid vápenatý a potom syřidlo. Mléko vysráží kaseinové bílkoviny, udělá takový „puding“, pak se to nakrájí a nechá v cedníku nebo košíku den vykapat, otáčí se to. Teď jsem řekl recept na takový obyčejný čerstvý sýr, je jedno jestli kravský nebo kozí nebo ovčí.

Jak vám pomáhají ve vaší činnosti dotace, které administruje právě SZIF?

Vratislav: Díky dotacím od Fondu vlastně fungujeme. S pomocí podpory pro mladé zemědělce jsme postavili sýrárnu tady pro dceru, která získala i příspěvek na traktor, mohli jsme se rozšířit a začít fungovat. Jednalo se o projekt v rámci PRV. Teď máme zažádáno o další dva projekty, zemědělskou techniku a vakuovačku. Jogurtovač máme taky díky dotaci.

Míša: Bez dotací by to nešlo, to

bychom v životě sami nenašetřili. Ani tak není jednoduché platit na počátku velký obnos bance, než se k dotaci dostaneme.

Vratislav: Můj osobní názor je ten, že dotace pokrývají trh. Ale pokud jsou v celé Evropské unii, pak je člověk musí využívat, aby v konkurenci „přežil“. Za těch podmínek, jak jsou nastavené, nám dotace pomáhají vůbec začít. Občas taky není jednoduché vše



řádne vyplnit. Na žádost o mladého zemědělce jsme měli agenturu, aby byly všechny náležitosti v pořádku. Žádosti týkající se PRV přes „MASku“ (Místní akční skupina) i Jednotnou žádost jsme si dělali sami. Myslím, že už máme zkušenosti a do budoucna budeme dělat samostatně všechno. Kdykoli nám pomohou a poradí na Regionálním odboru, to je fajn, ale pokud by se jednalo o výběrové řízení, necháme si poradit, to je náročnější.

Co by se podle vás mělo v zemědělské legislativě nebo v dotační politice změnit?

Míša: Podle mě zastropovat dotace velkých podniků. Na péči o půdu jim většinou nezáleží a nás to znevýhodňuje.

Vratislav: Musíme všichni, velcí i malí, bojovat se suchem, takže výrazněji podpořit péči o krajinu, budování mokřadů, rybníků, menších lokálních vodních zdrojů, nikoli přehrad. Nemyslím teď na náš prospěch, ale na obecnou nutnost. Spíše poslat ty peníze na udržení vody v krajině, než je přidělovat podle hektarů i tomu, kdo pro krajinu nedělá nic. Myslet na budoucnost.

Míša k tátovi: Mně se líbilo, jak jsi vymyslel, co uděláme s tím pozemkem nad Petrovicemi. Bylo v tom kus lesa a jinak křoví. Táta říkal: „Nasadíme tam duby, necháme je růst. Pro nás to nebude, ale pro Moravský kras to bude stokrát lepší.“ A má pravdu.

Jak vypadá váš denní režim?

Vratislav: Pracuju sedm dní v týdnu, ale vzhledem k mému stavu, který se komplikuje, jsem trochu ubral. Dřív jsem toho stíhal víc. Zabývám se prodejem, dělám takzvaně „papíry“, občas vystřídám manželku v sýrárně,

protože ona tam nemůže být sedm dní v týdnu, a obstarávám nákupy krmení. Vstávám pokaždé jindy, protože můj denní program se liší. Občas se s manželkou rozhodneme vyčistit si hlavu, nedávno jsme stihli jednodenní výlet.

Míša: No ale ještě děláš něco moc důležitého! Sleduješ politiku. Já na to nemám čas, nic bych nevěděla. Pro nás je to hrozně důležité. Můj režim je jiný, já vstávám ve čtyři každý den. Jdu hned ke zvířatům, snažím se vyplížit, abych nebudila ostatní. Vstanu a jdu, ani se nepočesu. Kolem deváté se vracím teprve na snídani, to se s rodinou potkáme. Pak dělám, co je potřeba, kolem krmení, zvířat, pastvin. Odpoledne, když můžu, jdu si na chvíli lehnout. Kolem půl čtvrté jdu za zvířaty, dojí se, krmí se, kolem půl sedmé mám většinou hotovo.



A co kdybyste chtěla jít třeba tancovat?

Tak to já nechodím, zábavy nemám ráda. Kdybych na den chtěla někam jet, musím vstát ve tři a udělat si práci dopředu. Když si všechno připravím, mohu další den odjet v sedm ráno, ale o šesté večer už musím být doma. Mně to nevádí. Pro mě by bylo největší peklo chodit do fabriky nebo do kanceláře. Mně nevádí, když prší, ani když je mínus dvacet. Už ve škole jsem říkala – a nikdo to nechápal: „Já už se tak strašně těším, až nebudu muset do školy, já budu mít celej život prázdniny!“ Učitelka se divila, že doma mám přece hodně práce. A já říkala: „Když je člověk doma a nemu-

sí nikam jet, tak má prázdniny. Tu práci dělám i při škole. Pak budu dělat už jen tu práci.“ Takže já mám teď pořád prázdniny.

A co třeba jet k moři?

A co bych tam dělala? Proč bych tam jezdila? Vždyť tady je rybník! Není tu takové vedro a nejsou tu žahavé medúzy. Kdybych chtěla vidět kus světa, historie, tak chci vidět Česko. Sestra má krásný nápad projít Česko po hranicích, to by mě zajímalo. Příroda, historie, krajina, to všechno je u nás nejkrásnější.

Jaké máte plány do budoucna?

Vratislav: Získat pozemky na pastviny, bez nich se nehned dál. Raděj koupit než propachtovat. Manželka má v plánu začít vyrábět ještě... jak se to jmenuje, drahá? (Ze sýrárny slyšíme odpověď: „Takový želatinový dezert.“) Ano, ten dezert. Třeba se nám

ještě i nějaká „Regionálka“ povede. Letos jsme dávali do soutěže jeden sýr, čtyři jogurty a tři zmrzliny. Uvidíme, jak to dopadne.

Co byste našim zemědělcům popřáli do budoucna?

Vratislav: Já bych jim přál, aby předali dětem půdu v takovém stavu, v jakém ji převzali od svých rodičů.

Máte nějaké motto?

Míša (směje se): Když mi připadá, že už nemůžu, tak vím, že mám ještě třicet procent energie a ještě pořád můžu.

Vratislav: Žít normální život.

Připravila: Lucie Kaletová
Foto: Petr Cenker SZIF



DÁLKOVÝ PRŮZKUM ZEMĚ A JEHO VYUŽITÍ V ZEMĚDĚLSTVÍ

Dálkový průzkum Země umožňuje efektivní sledování změn na povrchu Země a má velký potenciál pro analýzu mnoha jevů na Zemi. Technologie dálkového průzkumu Země jsou široce využívány i v zemědělství. ČR se řadí mezi přední země EU, které tyto technologie intenzivně využívají.

Státní zemědělský intervenční fond (SZIF) je jednou z institucí, která pracuje s družicovými daty pro oblast zemědělství. Prostřednictvím SZIF je ČR od roku 2015 zapojena do několika projektů zaměřených na výzkum a vývoj v oblasti zpracování dat dálkového průzkumu Země. V těchto projektech se využívají data z evropského programu pro pozorování Země (Copernicus), který je od roku 1998 zaštitěn Evropskou kosmickou agenturou (ESA) a Evropskou komisí (EK). Od roku 2014 uvádí ESA v rámci projektu Copernicus do provozu nové družice Sentinel.

DRUŽICE SENTINEL

Kolem Země obíhá velké množství družic a snímají zemský povrch. Z pohledu využití jejich dat pro monitoring zemědělství jsou nejvhodnější družice Sentinel-1 a Sentinel-2. Jejich snímky se poskytují zdarma a jsou k dispozici v krátkém časovém sledu pro jedno a to samé území. Z družice Sentinel-1 získáváme radarová data, která umožňují snímání zemského povrchu



Sentinel-2

i za oblačného počasí bez ohledu na denní dobu. Princip aktivního radarového snímání je založen na vysílání mikrovlnného záření k povrchu Země, kde se odráží zpět k senzoru, který následně měří fyzikální charakteristiky zpětného odrazu záření. Různé změny na zemském povrchu se projeví v charakteru odraženého záření, proto je možné radarové snímání využít např. při povodních či sesuvech půdy téměř

v reálném čase. V oboru zemědělství a lesnictví je vhodný pro monitoring změn lesních porostů a detekce zemědělských plodin. Dále lze zjistit, kdy došlo ke sklizni a zasetí meziplodiny nebo k seči travního porostu. Sentinel-2 je multispektrální senzor poskytující obrazová data s prostorovým rozlišením 10 metrů. Senzor pořizuje snímky ve čtyřech spektrálních pásmech, a to ve třech pásmech viditel-

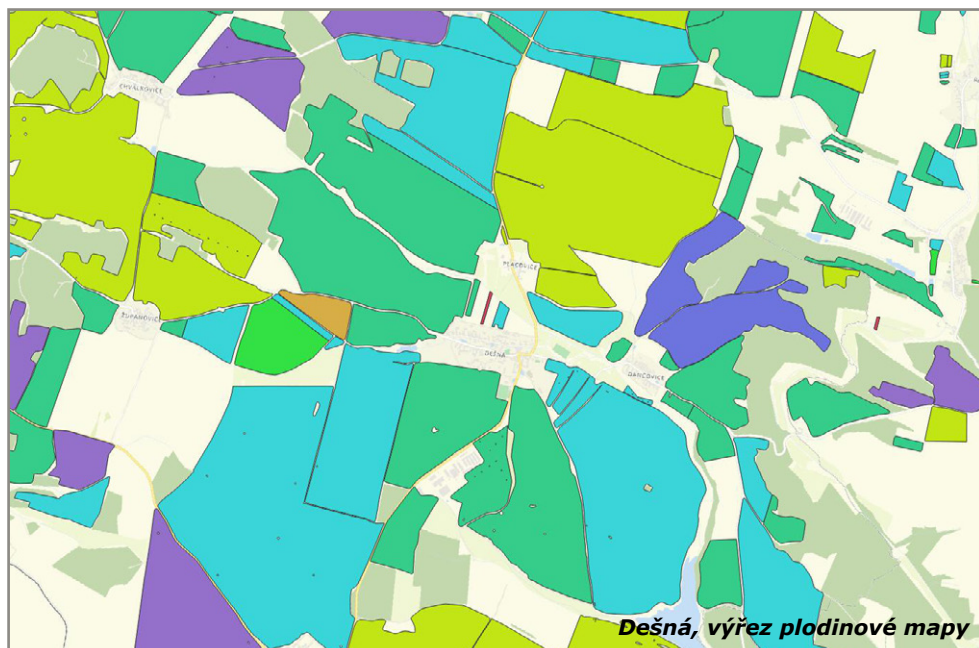
ného spektra a v jednom pásmu blízkého infračerveného záření. Na rozdíl od radarové družice Sentinel-1 jsou tato data ovlivně-

tyto analýzy provádět v krátkých časových intervalech, což umožňuje kontinuální sledování vegetace a detekci jejích změn.

zení, které umožňuje členským státům zavést tzv. Monitorovací přístup. Ten předpokládá využití dat Sentinel místo standardních kontrol na místě u zemědělských firem, kterým se poskytují dotace na obhospodařovanou plochu. Tím by mělo dojít ke včasnějšímu zpracování a ověření podaných žádostí o dotace. Velkou výhodou bude též výrazné snížení kontrolní zátěže samotných zemědělců, neboť lze očekávat, že návštěv v terénu bude méně a často nebudou zapotřebí vůbec.

Informace z družic zároveň poslouží k prevenci. Cílem monitorovacího přístupu je totiž mimo jiné zavedení systému včasného varování žadatelů při indikaci neplnění stanovených podmínek. Zemědělce předem upozorníme na to, že se například blíží doba sečí a jeho pozemky zatím ještě posečeny nebyly. Jednou z výhod tohoto přístupu je i možnost zemědělce upravit žádost o dotaci, a to právě na základě výsledků z monitorování.

Od výzkumu k realizaci, tedy nasazení do operativního provozu, je cesta většinou dlouhá. Lze očekávat, že v ČR začneme



na oblačnost. Avšak kombinace jednotlivých spektrálních pásem z družice Sentinel-2 nám umožňuje sledování různých charakteristik zemského povrchu, a to především stavu vegetace. Zároveň se jedná o poměrně široce rozšířený typ dat, která jsou pro jedince snadno čitelná a interpretovatelná bez nutnosti využití pokročilých analýz. V zemědělství se tyto informace používají zejména pro precizní zemědělství, klasifikaci jednotlivých plodin či plodinových skupin a k monitoringu vegetačního stadia rostlin.

ZPRACOVÁNÍ DAT Z DRUŽIC SENTINEL

Ke zpracování radarových a obrazových dat z družic Sentinel-1 a 2 je nutné vzhledem k jejich odlišnému charakteru přistupovat rozdílně. Výstupem může být například detekce seče, u které je vyhodnocení založeno na kombinaci analýzy radarových a multispektrálních dat. Z obrazových dat se získává informace o odrazivosti vegetace zejména v blízkém infračerveném pásmu, ve kterém je odrazivost nejvyšší. Díky tomu je v tomto pásmu stav vegetace nejlépe rozpoznatelný. Radarová data pak poskytují informace o její výšce. Vzhledem k četnosti snímkování stejného místa na zemském povrchu je možné

VYUŽITÍ DAT SENTINEL NA SZIF

První aktivita SZIF, kde se využila data z družic Sentinel, bylo zapojení ČR do pilotního projektu CzechAGRI, který byl zahájen v prosinci 2015 a úspěšně ukončen v březnu 2017. Jedním z výstupů tohoto projektu byla plodinová mapa ČR za roky 2015



a 2016. Snímky ze Sentinelu-1 a 2 začal SZIF prvně testovat při kontrolách v roce 2016. V návaznosti na pilotní projekt CzechAGRI se platební agentura dále zapojila do projektů Sen4CAP a DROMAS. Přínos družicových dat je už teď natolik značný, že v květnu loňského roku vydala EK naří-

systemu monitoringu pomocí dat Sentinel a dalších moderních technologií používat od roku 2021, a to s nástupem nového programového období Společné zemědělské politiky.

Vladimíra Nováková
obrázky a foto: ESA, SZIF



ZROZENO V EU

Jsmo zrozeni v Evropské unii. Potraviny vzniklé právě zde jsou našemu tělu blízké. Nyní můžeme získat přehled o tom, co dobrého nám EU nabízí jako spotřebitelům, přičemž se samozřejmě jedná i o produkty nejen evropského, ale i českého a slovenského zemědělství. Tři roky s námi nyní bude žít kampaň „Zrozeno v EU“.

KONCEPT, KTERÝ SE PROSADIL

Zrozeno v EU je program na propagaci evropského modelu zemědělství, komodit a potravin. Den, kdy se začal realizovat, se datuje k 1. dubnu 2019. Volně navazuje na úspěšné programy z nedávné minulosti, a to „Bílé plus. Mléko, velké plus pro vás“ a „Bílé plus. Mléko a mléčné výrobky, velké plus pro vás“. Nový koncept předložila Agrární komora ČR a obstála s ním v tvrdé konkurenci ostatních evropských států. Z celkového počtu 146 žádostí, z nichž Zrozeno v EU uspělo jako jeden z 16 obdobných programů na vnitřním trhu. Jedná se o první úspěšný program v novém schématu propagační politiky po roce 2015. SZIF v tomto projektu pokračuje v jedné ze svých významných aktivit: Zprostředkovává podporu z Evropské unie zemědělským a potravinářským produktům pomocí propagačních programů. Zrealizoval už 10 propagačních programů v celkové hodnotě téměř půl miliardy korun.

JAK NÁS OSLOVÍ

Program „Zrozeno v EU“ podpoří tedy zemědělství jako ce-



lek se zaměřením na zemědělské produkty v České republice a na Slovensku, jako jsou mléko, maso, ovoce, zelenina, oleje a víno. Kampaň bude probíhat tři roky a kromě hlavního poslání spotřebitelům o zmíněných komoditách bude uskutečňovat i sekundární cíl: Zvyšovat povědomí kupujících o tradici, chutích, kvalitě, pestrosti a rozmanitosti nabídky u nás a na Slovensku. Celkový rozpočet programu je 1 060 000 eur. 70 procent hradí EU, 30 procent Agrární komora ČR jako žadatel. Kampaň nás bude

oslovovat v běžném každodenním životě prostřednictvím televizních spotů, tisku, internetu a sociálních sítí. Bude výrazně viditelná na nejvýznamnějším zemědělském agrosalonu Země živitelka. S její pomocí budou také středoškolaři pořádat výlety na farmy a účastnit se informačních akcí, ale nejen to – ochutnávky se budou konat přímo ve školách. Tak budou mít dospívající lidé možnost udělat si vlastní názor na základech konkrétních zkušeností.

SOUDOBA TVÁŘ ZEMĚDĚLSTVÍ

Program by měl přiblížit zemědělský sektor široké veřejnosti včetně toho, že přinese konkrétní ukázky práce zemědělců a potravinářů. Měl by upozornit na péči o krajinu, která je v rámci zemědělské činnosti realizovatelná. Navíc také na možnosti zkrácení dopravních řetězců, šikovnější logistiky a systému kontrol při výrobě bezpečných a zdravotně nezávadných potravin. Naše zemědělství se zde představí jako technologicky vyspělý a moderní sektor a jako atraktivní obor na trhu práce pro mladou generaci.

Vladimíra Nováková



POSTŘÍK VRTULNÍKEM VČERA A DNES

Newsletter SZIF si klade za cíl seznamovat čtenáře se zemědělskou technikou, historickou i tou nejmodernější. Na jedné zemědělské výstavě nás zaujala možnost provádění postřiku plodin z vrtulníku. Dnes jde o finančně náročnější formu aplikace látek, v minulosti se ale u nás tento způsob využíval poměrně běžně. V současnosti, při dnešní úrovni technologií, se možná také tudy bude ubírat cesta precizního zemědělství. Využití letecké techniky v zemědělství je jistě perspektivní a zajímavé téma i do budoucna.

Aplikace chemických látek, kapalných nebo pevných, prostřednictvím vrtulníku je technologie používaná v zemědělství desítky let. U nás zejména před rokem 1989. K prvnímu praktickému použití vrtulníku pro tento účel došlo v létě 1948. Tehdy byl použit jeden z prvních typů vrtulníků na světě, Avia VR-1 (původně německý Focke-Achgelis Fa 223 Drache), k zásahu proti mšici makové na cukrové řepě semenačce v okolí Čakovic. Později byla pro zemědělské činnosti zkoušena či adaptována řada dalších typů vrtulníků, Mi-1, Mi-2, Mi-4, pokusně také československé HC-102 a HC-3. Oproti klasickému letadlu má vrtulník pro aplikaci chemických látek některé výhody. Lépe manévruje při malé rychlosti, dokonce i ve visu při nulové rychlosti, což umožňuje přesnější postřik a preciznější kopírování hranic ošetřovaného pozemku. Tato schopnost může mít nemalý vliv na náklady na použité chemické látky a je šetrnější k životnímu prostředí. Zároveň vyhovuje současným



trendům precizního zemědělství. Není se tedy co divit, že někteří zemědělské podnikatelé, věnující se eko a biozemědělství, upřednostňují vrtulník před pozemní technikou. Dnes široce využívané lehké vrtulníky Robinson R22 a R44 našli své další uplatnění právě při zemědělských činnostech.

APOLLO SPRAY SYSTEMS

Pro vrtulník R44 je určeno postřikovací zařízení DTM-4 amerického výrobce Apollo Spray, které bylo navrženo se zřetelem na maximální provozní flexibilitu, jednoduchost obsluhy i montáže a nízkou pořizovací cenu. Nádrž na rozprašované látky o objemu zhruba 350l, vyrobená z tzv. síťovaného polyetyleny, je umístěna pod trupem a podle tvrzení

výrobce je tak pevná, že „ji nemůžete poškodit, ledaže byste ji přejeli nákladákem“. Součástí sestavy je motor Honda GX160, který pohání vysokotlaké polyetylenové čerpadlo odolné vůči agresivním chemikáliím. Ráha na rozpětí něco málo přes 9m nesou 36 rozprašovacích trysek. Podle výrobce lze sestavu na vrtulník nainstalovat nebo odebrat za méně než 15 minut.

ROBINSON R44

Typ R44, konstrukce americké firmy Robinson Helicopter Company, je pro použití na postřiky v zemědělství a lesnictví velmi vhodný. Začal se vyrábět počátkem devadesátých let minulého století a v tisícíkusových počtech si našel cestu do celého světa. Je to čtyřmístný lehký stroj s dvoulistým hlavním rotorem. Má délku 9m, podvozek tvoří ližiny a pohání jej motor Lycoming o výkonu 183 kW. Cestovní rychlost 200 km/h, dolet 560 km.

Petr Cenko
foto: Apollo Spray

KVALITNÍ POTRAVINY

Jste opět zváni do lákavého světa kvalitních potravin. Mnozí z nás už jsou v něm jako doma, jiní opatrně objevují nový svět chutí. Kromě našich evergreenů značky KLASA a Regionální potravina vás chceme tentokrát blíže seznámit s biopotraviny. Račte dál a dobrou chuť!

NENÍ BIO JAKO BIO

Dovedete si představit báječnou ryzí chuť rajčete, meruňky nebo hovězího masa, které vznikly poctivými postupy ekologického zemědělství, nikdy se neseťkaly s umělými hnojivy, pesticidy, chemickými postřiky a nejsou



geneticky modifikovány? Vyrostly prostě, ať se jedná o obilí, ovoce, zeleninu či hospodářské zvíře, na zdravé půdě a byly pěstovány či chovány zodpovědně a s láskou. Ne, to není pohádka.

Jak potěšit „druhý mozek“?

Takové jídlo můžete nejen ochutnat, ale můžete jej dokonce zařadit do svého běžného jídelníčku. Pak možná i vy pocítíte, že pořekadlo „Jste to, co jíte“, je pravdivé. Budete se cítit zdravější a šťastnější. Možná jste už narazili na poslední vědecký výzkum, že ve střevech člověka sídlí takzvaný „druhý mozek“. Nejedná se o Poirotovu oblíbenou „šedou kůru mozkovou“, kterou známe z populárního seriálu, ale o receptory,



kteří vysílají do těla informace o tom, jaké kvality je naše krev, jak rychlé jsou naše reakce, jak moc si můžeme dovolit zatěžovat mysl i fyzickou, zkrátka, v jaké

jsme formě. Pokud sečteme celkový vliv funkce střev na náš život, můžeme tedy s nadsázkou mluvit o druhém řídicím centru organismu, druhém mozku.

Jak se v nabídce vyznat?

Jak takové potraviny bezpečně poznáte? V záplavě názvů, které hýjí přívlasky „poctivé“, „jako od maminky“ či „zaručeně bio“, je opravdu těžké se orientovat. Vyhlížejte proto dvě známá loga. Jsou jimi tzv. „biozebra“ a „biolist“. V prvním případě jde o certifikát národního značení Produkt ekologického zemědělství. Nesou jej povinně všechny bioprodukty, které mají svůj původ v České republice. V poslední době si získávají stá-



le větší oblibu, zejména u rodin s dětmi, ale také u všech spotřebitelů, které zajímá zdravý životní styl. V tom druhém jde o evropské značení ekologické produkce společenství. Evropské logo je povinně vybaveno i informací o původu surovin. Pokud biopotravina nemá obal, což se u ovoce a zeleniny může stát, vždy naleznete u jejich prodejce certifikát o původu i kvalitě, který na požádání předloží. Krátce a jednoduše, u biozebr a biolistů se nespletete.

Ekologický bonus

Konzumaci těch pravých biopotravin nejen potěšíme náš „druhý mozek“, ale jejich produkcí si pod

SZIF NA WINE PRAGUE

Součástí veletrhu pro všechny milovníky vín byl i SZIF. Akce proběhla od 28. do 30. 5. v pražských Letňanech. Jak každý ví, k vínům je vhodné a žádoucí něco zakousnout a v tu chvíli byly k dispozici kvalitní lahůdky se značkou Regionální potravina. V rámci této prestižní události Fond poskytl nejen ochutnávku, ale samozřejmě i prodejní prezentaci.

NÁRODNÍ VÝSTAVA HOSPODÁŘSKÝCH ZVÍŘAT

Od 12. do 15. 5. se konala oblíbená Národní výstava hospodářských zvířat v Brně. Kromě veletrhu pro živočišnou výrobu ANIMAL TECH mohli návštěvníci vidět Národní výstavu myslivosti, přehlídku koní, včelařskou výstavu a mohli ochutnat regionální potraviny. Součástí dění byl i stánek Fondu v pavilonu P, kde pracovníci z RO Brno poskytovali informační servis a kde nebylo možno odolat ochutnávce kvalitních potravin Jihomoravského kraje.

NAŠE POLE

V Nabočanech u Chrudimi přivítala výstava Naše pole ve dnech 11. a 12. 6. kolem 5 tisíc návštěvníků. Mezi vystavovateli a prodejci zde měl svou prezentaci i SZIF. Když si návštěvníci prošli praktické ukázky polního hospodaření různých plodin a podívali se na zemědělskou techniku v akci, ocenili ochutnávku certifikovaných pochutin a mnozí nakoupili chutné dárky s sebou domů.

NOVINKY Z WEBU

K 31. 5. byl na webových stránkách SZIF uveřejněn aktuální Seznam příjemců dotací. Obsahuje data za poslední dva fiskální roky. V abecedním pořádku je automaticky zobrazen seznam příjemců dotací za fiskální roky 2018 a 2017, pro podrobnější vyhledávání je možné použít záložku „Rozšířené hledání“. Více [zde](#).

sebou neřežeme ekologickou větev, naopak chráníme přírodu a uchovááme ji pro příští generace. Certifikovaný systém hospodaření, jenž vede k jejich vzniku, je podložený národní i evropskou legislativou a jeho kontrolní systém je garantován státem. Základem toho všeho jsou osevní postupy a péče o půdu. Pole, kterým se tímto systémem vrací živá půda, nepocítí účinek pesticidů, umělých hnojiv a chemických postřiků. Tomuto systému je cizí jakákoliv genetická úprava. Hospodářská zvířata mají luxus



láskyplné péče, protože do tohoto náročného hospodaření se opravdu nepustí každý, pouze ten, kdo má o věc hlubší zájem. Užívají pastvy a jsou krmena výhradně produkty ekologického zemědělství. Neužívají preventivně antibiotika ani růstové hormony. Celý proces produkce, od pole či chléva až po distribuci výrobku k zákazníkům či do obchodní sítě, projde minimálně jedenkrát do roka kompletní kontrolou. Výsledkem jsou potraviny, jejichž chuť a kvalita už možná není ani ve vzpomínkách našich babiček. Ale může být opět v těch našich.

My jsme bio

Pro všechny fanoušky pravých biopotravin je tu nový web s názvem **My jsme bio**. Dozvíte se vše, co je jen možné, o bio ovoci a zelenině, mléčných výrobcích, masu a uzeninách i pečivu. A samozřejmě o všech benefitech, které vám do života přinášejí. Ale to není vše! Najdete zde i rady a tipy, třeba jak naučit děti zdra-



vým stravovacím návykům, jaké zážitky vám může poskytnout biofarma a že etiketa u masných výrobků není žádnou utajenou šifrou mistra Leonarda. Také to, kde lovit, když budeme chtít jíst tak kvalitně jako naši prapředkové nebo jaký kousek hovězího je ten nejlepší. Pokud byste čirou náhodou na stránkách nenašli odpovědi na své zvědavé otázky na téma biopotraviny, je tu pro vás také specializovaná **bioporadna**. A jistě vás pobaví naši noví biohrdinové v podobě laskomin, které vám o sobě všechno povypráví, protože se svými spotřebiteli komunikují. Buďte také bio!

GRATULUJEME VÍTĚZŮM!

Letošní vyhlášení soutěže o certifikát Regionální potravina v jednotlivých krajích je u konce. Vítěze čeká ještě slavnostní předávání. Za deset let své existence urazila značka Regionální potravina kus cesty. Podpořila lokální výrobce, obohatila náš jídelníček a ovlivnila preference spotřebitelů. Výrobky oceněné značkou Regionální potravina v sobě totiž snoubí kvalitu, výjimečnost, původ surovin a patriotismus. V současné době je oceněno 411 produktů od 325 výrobců. Více naleznete [zde](#).



BRIEFING KE STŘETU ZÁJMŮ

6. června proběhla za velkého zájmu médií na Ministerstvu zemědělství tisková konference k problematice zvané střet zájmů. Účelem bylo seznámit veřejnost s předběžnými zjištěními Evropské komise (EK) z lednového auditního šetření. Vystoupil na ní ministr zemědělství Miroslav Toman a generální ředitel SZIF Martin Šebestýán. Ten přítomné seznámil se třemi hlavními částmi návrhu zprávy: První se týká střetu zájmů pana premiéra, druhá některých nedostatků v administraci a třetí část se vztahuje k ministru zemědělství. Návrh zjištění EK považuje za nezpůsobitelné výdaje dotace na projekty ze skupiny Agrofert schválené po 9. 2. 2017, tj. od účinnosti novely zákona o střetu zájmů. Ve vztahu k ministru zemědělství není uvedeno naplnění střetu zájmů, ani není navržena žádná finanční oprava. SZIF z důvodu předběžné opatrnosti, přestože vidí v právní kvalifikaci EK některé nedostatky, přistoupil k pozastavení proplácení projektů podnikům ze skupiny Agrofert schválených po dni 9. 2. 2017. Stejný postup zvolil u společností osob blízkých ministru zemědělství, toto se týká projektů schválených po 2. 8. 2018. Než dojde k uzavření auditního šetření, SZIF nebude k případu poskytovat detailní informace.

JEDNOTNÁ ŽÁDOST 2019

Každoročně připadá nejvyšší podíl peněz na podpory v rámci Jednotné žádosti. Její příjem pro letošní rok definitivně skončil. Řádný termín příjmu JŽ 2019 vypršel 15. 5. a termín na pozdní podání 10. 6. Jednotnou žádost si podalo téměř 31 tisíc zemědělců, mezi které bude rozděleno přibližně 32 miliard korun.



S MINISTERSTVEM ZEMĚDĚLSTVÍ PROTI KŮROVCI

„Celkem máme v novém programu připraveno na nákup lesnické techniky až 210 milionů korun. Lesníci je dostanou prostřednictvím zvýhodněného investičního úvěru, kdy věřitelem bude Podpůrný a garanční rolnický a lesnický fond. Úvěr může být ve výši od 100 tisíc do 10 milionů korun a příjemcem mohou být vlastníci lesa, nájemci, obce i svazky obcí, a dále i podnikatelé poskytující lesnické služby,“ řekl ministr zemědělství Miroslav Toman.

WELFARE

Zemědělci obdrží výplaty na Welfare již brzy. Státní zemědělský intervenční fond, který administruje zemědělské dotace, začal od 18. 6. vydávat rozhodnutí na Dobré životní podmínky zvířat, tzv. Welfare. O dotaci si v roce 2018 požádalo 910 žadatelů, na výplaty je počítáno s částkou zhruba 734 milionů korun.

INFO Z INFOLINKY

Aktuálně k PRV: Připomínáme, že u projektů proplacených do 31. 7. 2019 se musí dokládat Monitorovací zpráva k projektu na formuláři zveřejněném na Portálu farmáře. Zpráva se odevzdává každoročně do 31. 7. po celou dobu lhůty vázanosti projektu na účel. **Zde** naleznete jednotlivé kroky, které popisují administraci Žádostí o dotaci.

DŮLEŽITÉ PRO VĚLAŘE

A ještě jednou vzkaz z naší infolinky: Nejpozději do 15. 7. doručte na ČSV zbylé doklady, které jste nemohli doručit ve lhůtě do 15. 5. Lhůta pro doručení dokladů stanovená chovatelům na 15. 7. souvisí s dobou nezbytně nutnou na zpracování a s povinností ČSV všechny doručené doklady předat Fondu do 31. 7. 2019, kdy končí včelařský rok 2019.

Agrofóry

