



ZPRÁVA O TRHU VAJEC

Vývoj CZV:

↓ S	1,18 Kč/ks
↓ M	1,69 Kč/ks
↑ L	1,77 Kč/ks
↑ Ostatní	2,31 Kč/ks
→ Průměr	1,70 Kč/ks

Obsah:

Komoditní zpravodajství	1
Ceny zemědělských výrobců	2
Spotřebitelské ceny	4
Zahraniční obchod	5
Informace ze zahraničí	8
Aktuality	13

Komoditní zpravodajství Česká republika

Průměrná cena zemědělských výrobců (CZV) vajec ve skořápce dle šetření TIS^{ČR} SZIF byla v dubnu 2019 stejná jako v březnu 2019, tj. 1,70 Kč/ks. CZV nepatrně stoupla pouze v kat. L, a to o 0,01 Kč/ks (0,5 %) na 1,77 Kč/ks, v ostatních kategoriích klesla následovně: v kat. S o 0,29 Kč/ks (-19,6 %) na 1,18 Kč/ks, kat. M o 0,02 Kč/ks (-1,1 %), tj. 1,69 Kč/ks a kat. ostatní (XL + netř.) o 0,04 Kč/ks (-1,8 %) na 2,31 Kč/ks. Průměrná CZV balených vajec klesla o 0,03 % (-2 %) na 1,70 Kč/ks a volně prodávaných stoupla o 0,08 Kč/ks (5 %) na 1,70 Kč/ks. Podíl jednotlivých hmotnostních skupin na celkovém objemu prodávaných vajec u podniků sledovaných TIS^{ČR} SZIF činil: S - 2,9 %, M - 75,6 %, L - 20,1 %, XL - 1,0 % a netříděná - 0,4 %. V porovnání s dubnem 2018 se snížily CZV kategorií S (-11,9 %), XL (-8,6 %) a ostatní (XL + netř.) (-3,3 %). Stouply naopak CZV kat. M (1,8 %), L (4,7 %) a netříděných (12,6 %). Průměrná CZV vajec na zpracování v dubnu 2019 klesla o 0,11 Kč/kg (-0,6 %) na 17,32 Kč/kg a CZV melanže o 1,40 Kč/kg (-6,0 %) na 21,90 Kč/kg.

Průměrná obchodní cena (OC) konzumních vajec se v dubnu 2019 proti březnu 2019 snížila o 0,03 Kč/ks (-2 %) na 1,81 Kč/ks.

Spotřebitelská cena (SC) čerstvých vajec ve skořápce byla podle sledování ČSÚ ve 20. týdnu 2019 proti 15. týdnu v průměru nižší 1,02 Kč/10 ks, tj. 32,14 Kč/10 ks (-3,1 %).

Zahraniční obchod

Dovoz vajec ve skořápce do ČR se v březnu 2019 proti únoru 2019 zvýšil o 1 867,2 t (132 %) na 3 283,1 t v průměrné jednotkové hodnotě 32,35 Kč/kg. Podíl konzumních čerstvých vajec na dovozu činil 94 % - 3 072,3 t za 28,78 Kč/kg. Dovážela se především z Polska - 2 561,9 t (83 %) za 26,01 Kč/kg. Konzumních vařených a konzervovaných vajec bylo v březnu 2019 dovezeno 8,9 t za 56,60 Kč/kg, z toho z Maďarska 8,8 t za 56,67 Kč/kg. Násadových vajec bylo dovezeno 201,9 t za 85,69 Kč/kg, ze Slovenska 148,7 t (74 %) za 86,80 Kč/kg. Vaječné hmoty se dovezlo 723,0 t za 41,76 Kč/kg. Nejvíce bylo dovezeno z Polska, a to 193,3 t (26 %) za 42,83 Kč/kg.

Vývoz vajec ve skořápce z ČR se v březnu 2019 proti únoru 2019 snížil o 198,9 t (-14 %) na 1 251,4 t za 62,79 Kč/kg. Konzumní čerstvá vejce se na vývozu podílela 41 % - 511,6 t za 24,54 Kč/kg. Vyvážena byla převážně na Slovensko - 375,4 t (73 %) za 26,53 Kč/kg. Konzumních vařených konzervovaných vajec bylo v březnu 2019 vyvezeno 13,1 t v hodnotě 4,44 Kč/kg, celé množství na Slovensko. Vývoz násadových vajec činil 726,8 t za 90,76 Kč/kg. Největší podíl na vývozu mělo Rusko, a to 575,4 t (79 %) za 90,27 Kč/kg. Vaječné hmoty se vyvezlo 127,5 t za 42,94 Kč/kg, z toho 125,2 t (98 %) za 41,38 Kč/kg na Slovensko.

Ceny zemědělských výrobců vajec – duben 2019 - dodávky do tržní sítě (bez DPH)

Kč/ks

Skupina/hmotnost	Položka	Střední Čechy	Severovýchod	Severozápad	Jihozápad	JV + Stř. Morava	Ostravsko	ČR
S	Min. prům. cena	*	*	*	*	*	*	1,15
	Max. prům. cena	*	*	*	*	*	*	1,90
	Prům. cena	*	*	*	*	*	*	1,18
	Změna k březnu	-	-	-	-	-	-	- 0,29
M	Min. prům. cena	1,52	1,70	1,59	1,60	1,53	*	1,52
	Max. prům. cena	1,82	1,86	2,48	1,78	1,78	*	2,48
	Prům. cena	1,63	1,76	1,68	1,72	1,74	*	1,69
	Změna k březnu	- 0,08	+ 0,02	- 0,04	+ 0,07	+ 0,00	-	- 0,02
L	Min. prům. cena	1,52	1,78	1,64	1,60	1,66	*	1,52
	Max. prům. cena	2,02	2,03	3,00	1,87	1,88	*	3,00
	Prům. cena	1,62	1,86	1,84	1,71	1,87	*	1,77
	Změna k březnu	+ 0,05	+ 0,03	+ 0,02	- 0,00	+ 0,01	-	+ 0,01
Ostatní	Min. prům. cena	1,60	*	*	1,65	*	*	1,60
	Max. prům. cena	1,71	*	*	3,04	*	*	3,04
	Prům. cena	1,65	*	*	2,31	*	*	2,31
	Změna k březnu	- 0,27	-	-	- 0,01	-	-	- 0,04
Průměr	Min. prům. cena	1,48	1,73	1,60	1,58	1,63	*	1,48
	Max. prům. cena	1,83	1,84	2,88	1,79	1,81	*	2,88
	Prům. cena	1,61	1,77	1,71	1,72	1,80	*	1,70
	Změna k březnu	- 0,07	+ 0,07	- 0,03	+ 0,06	+ 0,01	-	- 0,01

Poznámka: ostatní vejce = netříděná a hmotnostní skupina XL, * = neuvedeno (méně než tři údaje)

Střední Čechy - Praha, Středočeský kraj, Severovýchod - Liberecký, Královéhradecký, Pardubický kraj, Severozápad - Ústecký, Karlovarský kraj, Jihozápad - Plzeňský, Jihočeský kraj, Jihovýchod - Vysočina, Jihomoravský kraj, Střední Morava - Olomoucký, Zlínský kraj, Ostravsko - Moravskoslezský kraj.

Pramen: TIS ČR SZIF

Ceny zemědělských výrobců vajec – duben 2019 - dodávky do tržní sítě (bez DPH)

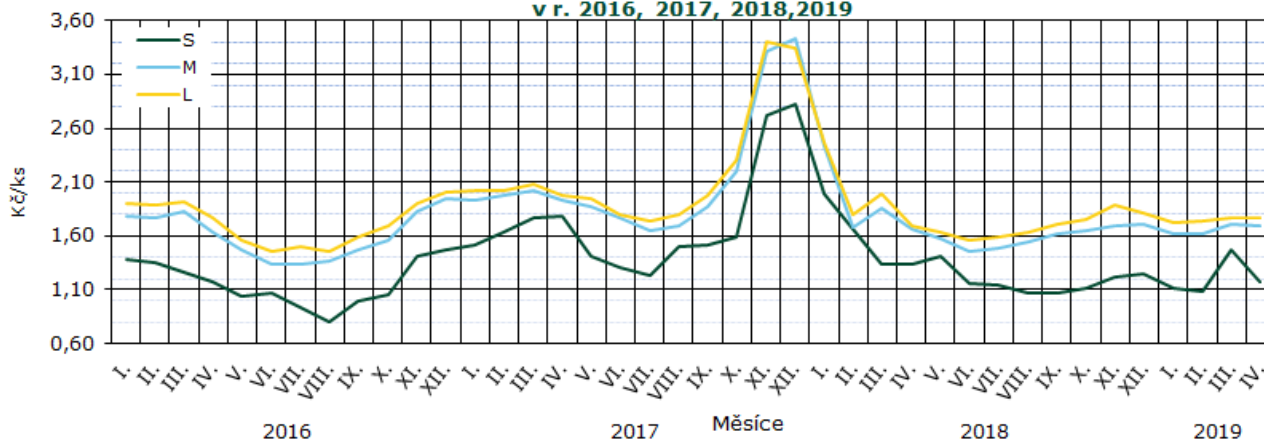
Kč/ks

Skupina/hmotnost	S	M	L	Ostatní	Průměr
balená	1,75	1,69	1,76	1,70	1,70
volně	1,10	1,68	1,79	2,42	1,70
celkem	1,18	1,69	1,77	2,31	1,70
podíl balených vajec na celk. prodeji	34%	86%	71%	15%	80%

Poznámka: ostatní vejce = netříděná a hmotnostní skupina XL

Pramen: TIS ČR SZIF

Vývoj cen zemědělských výrobců vajec v r. 2016, 2017, 2018, 2019



Pramen: TIS ČR SZIF

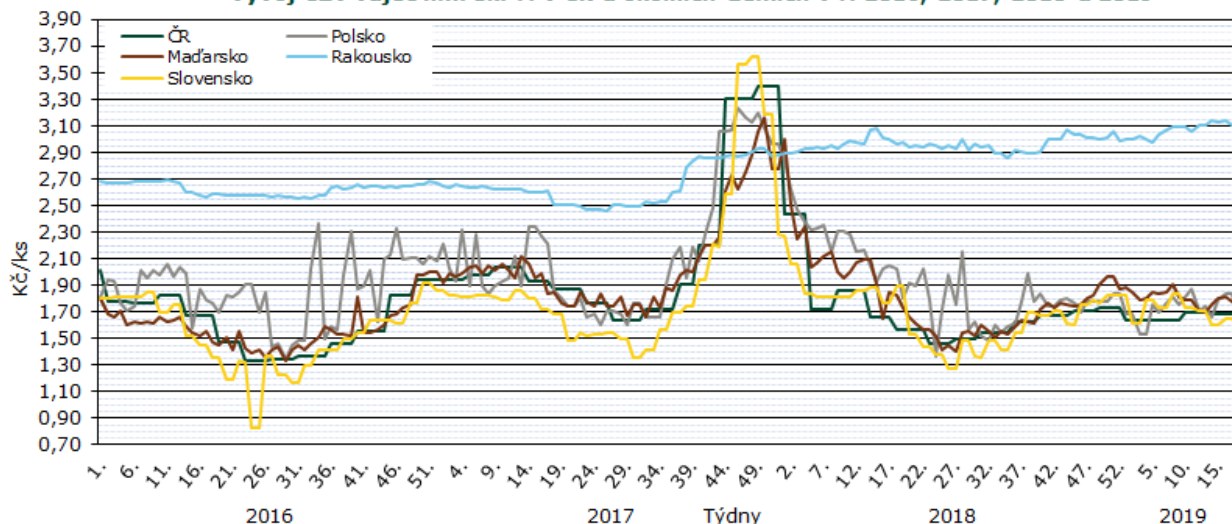
Průměrné ceny zemědělských výrobců vajec v roce 2018 a 2019 (bez DPH)

Kč/ks

Skupina	IV.	V.	VI.	VII.	VIII.	IX.	X.	XI.	XII.	I.	II.	III.	IV.
S	1,34	1,41	1,15	1,14	1,07	1,07	1,11	1,23	1,25	1,11	1,08	1,47	1,18
M	1,66	1,57	1,46	1,49	1,55	1,62	1,64	1,69	1,71	1,62	1,62	1,71	1,69
L	1,69	1,63	1,56	1,58	1,63	1,71	1,75	1,89	1,81	1,73	1,74	1,76	1,77
XL	2,45	2,42	2,25	2,16	2,16	2,23	2,26	2,32	2,24	2,28	2,38	2,30	2,24
Netříděná	2,22	2,12	1,52	2,30	2,19	2,30	2,32	1,83	2,54	2,43	1,76	2,57	2,50
Průměr	1,67	1,59	1,48	1,50	1,55	1,63	1,67	1,73	1,74	1,64	1,64	1,70	1,70

Pramen: TIS^{ČR} SZIF

Vývoj CZV vajec hm. sk. M v ČR a okolních zemích v r. 2016, 2017, 2018 a 2019



Pramen: TIS^{ČR} SZIF, APA, Ministerstwo Rolnictwa i Rozwoju Wsi, AMA, AKII

Poznámka: U ČR a SR jsou uvedeny měsíční, respektive čtrnáctidenní ceny.

Protože každá země má jinou metodiku sběru dat a zahrnuje do ceny jiné náklady, slouží tento graf jen pro porovnání vývoje cen. Neslouží k přímému porovnání cenové hladiny.

Ceny zemědělských výrobců vajec – export a zpracování za rok 2018,19 (bez DPH)

Kč/kg

Druh/měsíc	IV.	V.	VI.	VII.	VIII.	IX.	X.	XI.	XII.	I.	II.	III.	IV.
Na zpracování	15,26	15,20	13,84	13,72	13,84	13,68	17,97	20,52	17,46	*	17,77	17,43	17,32
Melanž	21,74	21,52	21,60	21,04	21,12	20,57	22,18	21,46	22,70	21,49	23,39	23,30	21,90
Na export	18,01	*	*	15,94	17,64	19,97	22,46	26,35	*	25,64	26,28	27,09	*

Poznámka: * = neuvedeno (méně než tři údaje)

Pramen: TIS^{ČR} SZIF

Obchodní ceny vajec celkem - průměr za duben 2019

Kč/ks

Skupina / hmotnost	S	M	L	Ostatní	Průměr
minimální cena	1,06	1,75	1,90	1,86	1,76
maximální cena	1,27	1,82	2,13	2,26	1,86
průměrná cena	1,16	1,78	2,00	1,91	1,81
změna k březnu 2019	+ 0,10	- 0,06	- 0,01	- 0,48	- 0,03

Poznámka: ostatní vejce = netříděná a hmotnostní skupina XL, * = neuvedeno (méně než tři údaje)

Pramen: TIS^{ČR} SZIF

Porovnání cen zemědělských výrobců vajec v r. 2018/2019

Kč/ks

Vejce slepičí	S	M	L	XL	netříděná	ostatní (XL + netř.)
duben 2018	1,34	1,66	1,69	2,45	2,22	2,39
duben 2019	1,18	1,69	1,77	2,24	2,50	2,31
Index %19/18	88,1	101,8	104,7	91,4	112,6	96,7

Pramen: TIS ČR SZIF

Průměrné měsíční ceny zemědělských výrobců čerstvých vajec v ČR v roce 2018 a 2019

Kč/tis. ks

Vejce slepičí	IV.	V.	VI.	VII.	VIII.	IX.	X.	XI.	XII.	I.	II.	III.	IV.
netříděná	*	*	1 533	*	*	*	*	1 643	1 573	1 479	1 566	1 658	1 651
tříděná	1 816	1 763	1 686	1 700	1 735	1 764	1 754	1 781	1 824	1 821	1 723	1 773	1 783

Pramen: ČSÚ

Poznámka: ZV – ceny zemědělských výrobců, SC – spotřebitelské ceny včetně DPH (zahrnuty tuzemské i dovozové ceny)

Průměrné týdenní spotřebitelské ceny čerstvých vajec v ČR v roce 2018/2019

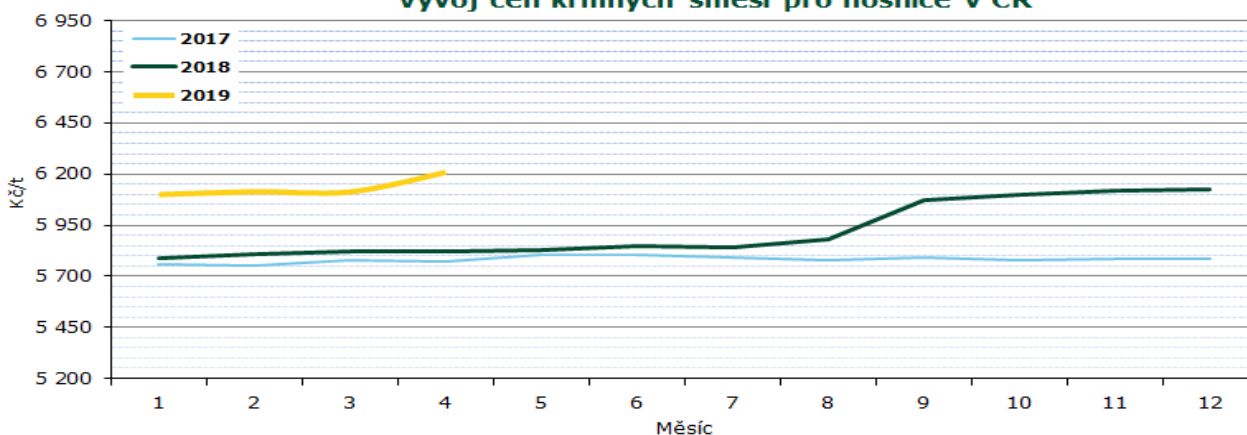
Kč/10 ks

týden	24.	29.	33.	37.	42.	46.	50.	3.	7.	11.	15.	20.
2017/18	32,77	34,20	33,28	32,39	36,28	50,13	49,93	46,54	42,01	37,81	38,22	37,34
2018/19	38,80	36,87	36,42	38,05	35,62	37,02	36,00	34,51	34,62	33,24	33,16	32,14
Ind.%19/18	118,4	107,8	109,4	117,5	98,2	73,8	72,1	74,2	82,4	87,9	86,8	86,1

Pramen: ČSÚ

Poznámka: Od ledna 2019 došlo ke změně struktury publikovaných dat. Z důvodu postupné implementace administrativních „scanner“ dat z maloobchodních řetězců do výpočtu indexu spotřebitelských cen jsou nově zveřejňovány pouze celorepublikové průměrné ceny za užití výběr reprezentantů. Uváděné ceny mají orientační charakter.

Vývoj cen krmných směsí pro nosnice v ČR



Průměrné ceny průmyslových výrobců krmné směsi pro nosnice v období 2017-2019

Kč/t

Rok	I.	II.	III.	IV.	V.	VI.	VII.	VIII.	IX.	X.	XI.	XII.
2017	5 757,1	5 749,5	5 780,3	5 773,2	5 804,6	5 804,1	5 790,3	5 778,8	5 792,3	5 777,3	5 782,4	5 784,7
2018	5 788,9	5 807,5	5 819,2	5 823,3	5 825,1	5 847,1	5 843,9	5 884,2	6 070,0	6 098,6	6 119,0	6 123,0
2019	6 100,1	6 114,1	6 113,1	6 208,9								

Pramen: ČSÚ



Zahraníční obchod ČR

Dovoz a vývoz vajec a vaječné hmoty v letech 2017, 2018

Rok, období	DOVOZ		VÝVOZ	
	t	jednotková hodnota Kč/kg	t	jednotková hodnota Kč/kg
Vejce ve skořápce celkem				
1.1. - 31.12. 2018	24 430,3	34,34	18 656,8	49,13
1.3. - 31.3. 2018	3 169,7	36,75	1 194,2	59,32
1.1. - 31.3. 2019	6 973,3	32,12	4 462,4	57,56
1.3. - 31.3. 2019	3 283,1	32,35	1 251,4	62,79
z toho konzumní čerstvá				
1.1. - 31.12. 2018	22 176,1	29,08	10 358,8	19,95
1.3. - 31.3. 2018	3 001,1	33,82	504,4	23,41
1.1. - 31.3. 2019	6 446,7	27,96	2 150,0	22,17
1.3. - 31.3. 2019	3 072,3	28,78	511,6	24,54
z toho konzumní vařená nebo konzervovaná				
1.1. - 31.12. 2018	88,1	56,72	90,7	7,65
1.3. - 31.3. 2018	0,5	121,27	9,5	9,12
1.1. - 31.3. 2019	23,7	56,94	35,6	4,44
1.3. - 31.3. 2019	8,9	56,60	13,1	4,44
z toho násadová				
1.1. - 31.12. 2018	2 166,1	87,22	8 207,3	86,42
1.3. - 31.3. 2018	168,0	88,68	680,3	86,65
1.1. - 31.3. 2019	502,9	84,34	2 276,9	91,81
1.3. - 31.3. 2019	201,9	85,69	726,8	90,76
vaječná hmota				
1.1. - 31.12. 2018	8 701,3	48,94	1 530,7	47,85
1.3. - 31.3. 2018	712,0	44,43	96,5	48,28
1.1. - 31.3. 2019	2 136,8	43,57	381,6	45,51
1.3. - 31.3. 2019	723,0	41,76	127,5	42,94

Pramen: ČSÚ

Poznámka: Zveřejněné údaje mají předběžný charakter, jsou pravidelně aktualizovány a zejména množství údaje nemůže ČSÚ garantovat

Dovoz vajec ve skořápce do ČR se v březnu 2019 proti únoru 2019 zvýšil o 1 867,2 t (132 %) na 3 283,1 t v hodnotě 105,2 mil. Kč.

Na dovozu vajec ve skořápce se **čerstvá konzumní vejce** podílela 94 % - 3 077,3 t v hodnotě 88,4 mil. Kč. Nejvíce konzumních čerstvých vajec bylo nakoupeno v Polsku - 2 561,9 t (83 %) v hodnotě 66,6 mil. Kč, dále ve Španělsku 149,1 (5 %) v hodnotě 3,7 mil. Kč, v Lotyšsku 125,5 t (4 %) v hodnotě 11,1 mil. Kč, Německu 55,1 t (2 %) v hodnotě 2,2 mil. Kč, Nizozemí 54,1 t (2 %) v hodnotě 1,5 mil. Kč, Francii 48,0 t (2 %) v hodnotě 0,9 mil. Kč, Litvě 36,6 t (1 %)

Vývoz vajec ve skořápce z ČR se v březnu 2019 proti únoru 2019 snížil o 198,9 t (-14 %) na 1 251,4 t v hodnotě 78,6 mil. Kč.

Na vývozu vajec ve skořápce se **čerstvá konzumní vejce** podílela 41 % - 511,6 t v hodnotě 12,6 mil. Kč. Na Slovensko bylo vyvezeno 375,4 t (73 %) v hodnotě 10,0 mil. Kč, do Německa 66,1 t (13 %) v hodnotě 1,5 mil. Kč, do Polska 35,9 (7 %) v hodnotě 0,4 mil. Kč a do Maďarska 34,1 t (7 %) v hodnotě 0,7 mil. Kč.

v hodnotě 0,9 mil. Kč a na Slovensku 35,9 t (1 %) v hodnotě 1,0 mil. Kč.

Konzumních vařených a konzervovaných vajec bylo v březnu 2019 dovezeno 8,9 t v hodnotě 0,55 mil. Kč, z toho z Maďarska 8,8 t (99 %) v hodnotě 0,5 mil. Kč a z Německa 0,1 t (1 %) v hodnotě 0,05 mil. Kč.

Násadových vajec bylo dovezeno 201,9 v hodnotě 17,3 mil. Kč. Ze Slovenska se dovezlo 148,7 t (74 %) v hodnotě 12,9 mil. Kč, z Polska 26,1 t (13 %) v hodnotě 1,8 mil. Kč, z Nizozemí 14,3 t (7 %) v hodnotě 1,0 mil. Kč a z Německa 12,5 t (6 %) v hodnotě 1,6 mil. Kč.

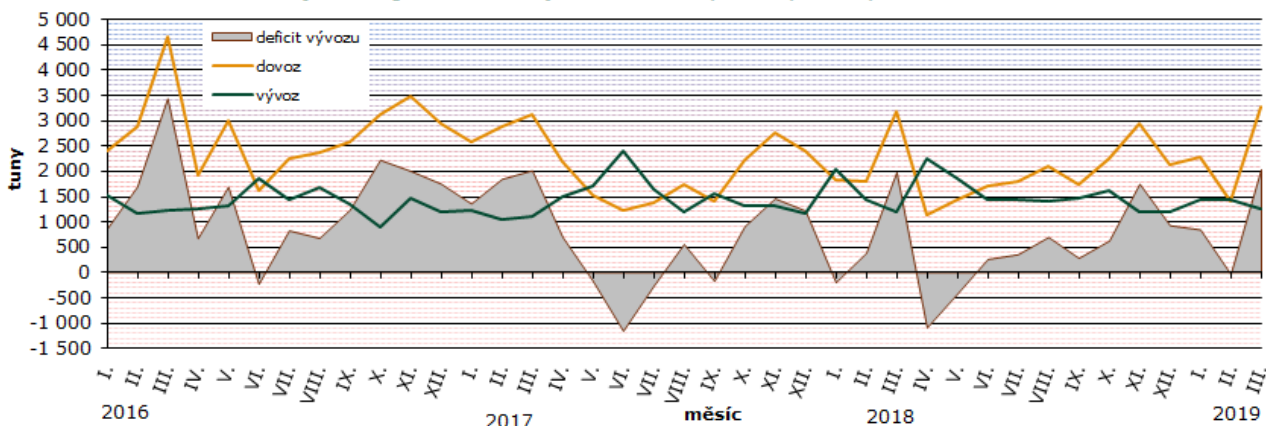
Konzumních vařených a konzervovaných vajec bylo v březnu 2019 vyvezeno 13,1 t v hodnotě 0,06 mil. Kč, všechna na Slovensko.

Násadových vajec bylo vyvezeno 726,8 t v hodnotě 66,0 mil. Kč. Nejvíce jich bylo vyvezeno do Ruska - 575,4 t (79 %) v hodnotě 51,9 mil. Kč, dále do Kazachstánu 74,9 t (10 %) v hodnotě 7,3 mil. Kč, Polska 23,2 t (3 %) v hodnotě 1,7 mil. Kč, ostatních států 20,6 t (3 %) v hodnotě 1,7 mil. Kč, Bosny a Hercegoviny 17,9 t (3 %) v hodnotě 1,7 mil. Kč a do Maďarska 14,8 t (2 %) v hodnotě 1,6 mil. Kč.

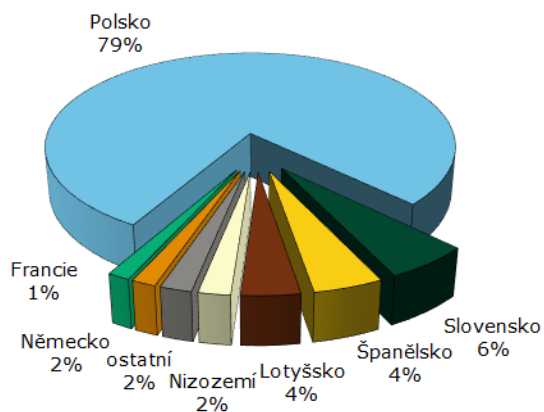
Pramen: ČSÚ

Poznámka: Zveřejněné údaje mají předběžný charakter, jsou pravidelně aktualizovány a zejména množství údaje nemůže ČSÚ garantovat

Dovoz/vývoz vajec ve skořápce v r. 2016, 2017, 2018, 2019

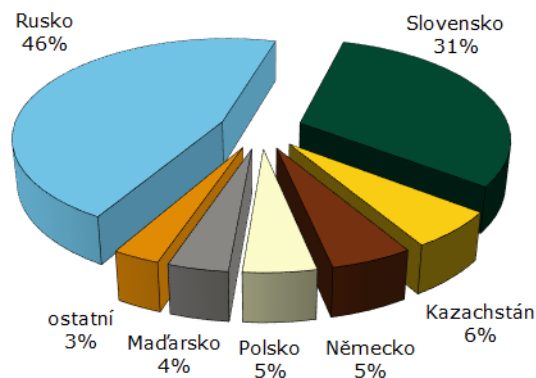


Pramen: SZIF

Dovoz vajec ve skořápce
v březnu 2019

Pramen: ČSÚ

Dovoz vaječné hmoty se v březnu 2019 proti únoru 2019 zvýšil o 48,3 t (7 %) na 723,0 t v hodnotě 30,6 mil. Kč. Z Polska bylo dovezeno 193,3 t (26 %) v hodnotě 8,3 mil. Kč, ze Zemí a území neuváděných v rámci obchodu uvnitř EU 137,9 t (19 %) v hodnotě 3,0 mil. Kč, Lotyšska 133,1 t (18 %) v hodnotě

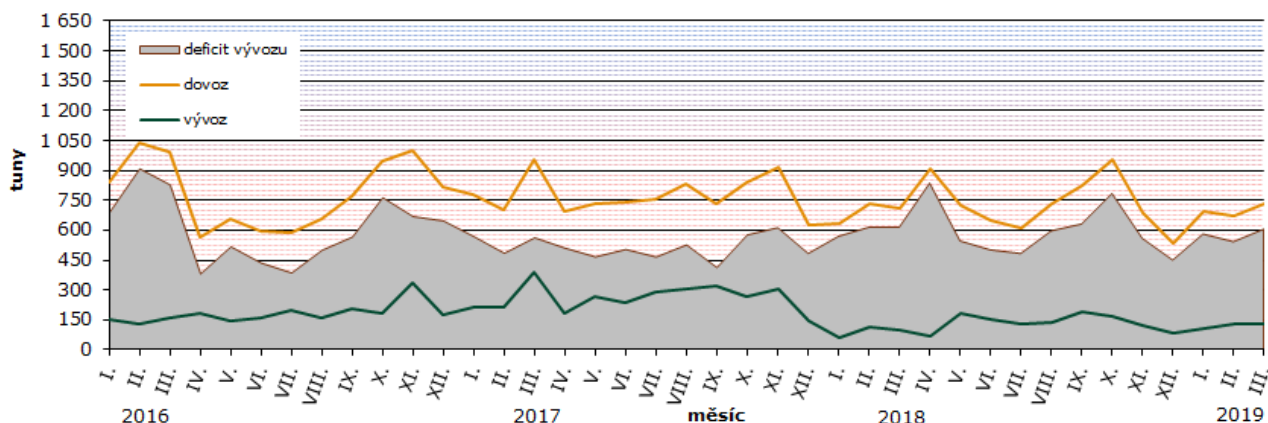
Vývoz vajec ve skořápce
v březnu 2019

4,4 mil. Kč, Nizozemí 91,2 t (12 %) v hodnotě 5,7 mil. Kč, Litvy 55,4 t (8 %) v hodnotě 2,5 mil. Kč, Německa 52,4 t (7 %) v hodnotě 2,5 mil. Kč, Slovenska 50,7 t (7 %) v hodnotě 2,4 mil. Kč a z ostatních států 19,0 t (3 %) v hodnotě 1,8 mil. Kč.

Vývoz vaječné hmoty se v březnu 2019 proti únoru 2019 snížil o 4,7 t (-4 %) na 127,5 t v hodnotě 5,5 mil. Kč, z toho na Slovensko 125,2 t v hodnotě

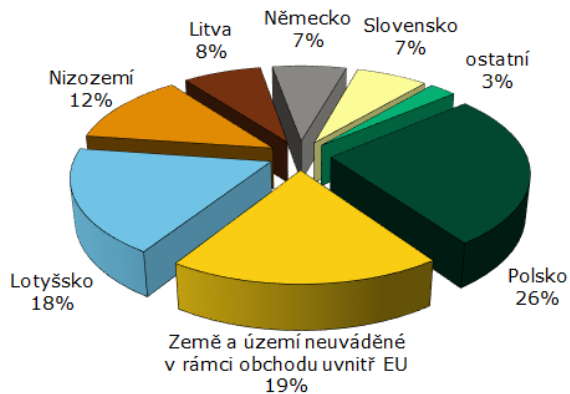
5,2 mil. Kč a do Maďarska 2,1 t (2 %) v hodnotě 0,3 mil. Kč.

Dovoz/vývoz vaječné hmoty v r. 2016, 2017, 2018, 2019

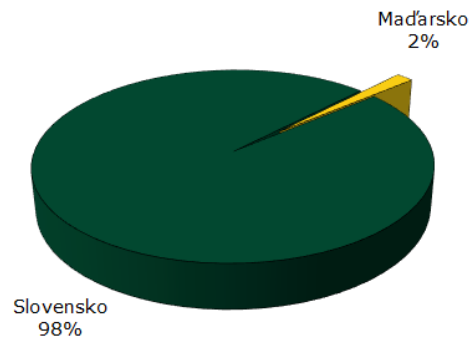


Pramen: SZIF

Dovoz vaječné hmoty v březnu 2019



Vývoz vaječné hmoty v březnu 2019



Poznámka: Země a území neuváděné v rámci obchodu uvnitř EU – není uvedena země původu
Pramen: ČSÚ

Informace ze zahraničních trhů

Slovensko

Průměrné ceny výrobců konzumních nebalených vajec na Slovensku

EUR/100ks (bez DPH)

Skupina hmotnosti	Položka	Zso	Sso	Vso	SR		Vývoj	
					20. týden 2019	18. týden 2019	EUR/100ks	%
Vejce XL tř. nad 73,0 g	Min. cena	*	7,56	10,20	7,50	7,66	- 0,16	-2,1
	Max. cena	*	11,00	11,00	11,00	11,00	0,00	0,0
	Prům. cena	*	9,39	10,48	8,84	9,28	- 0,44	-4,8
Vejce L tř. 63 g - 72 g	Min. cena	5,20	4,21	7,70	4,21	5,83	- 1,62	-27,8
	Max. cena	6,90	9,50	8,00	9,50	9,50	0,00	0,0
	Prům. cena	5,88	7,28	7,93	6,87	7,02	- 0,15	-2,1
Vejce M tř. 53 g - 62 g	Min. cena	3,30	3,15	6,10	3,15	4,77	- 1,62	-34,0
	Max. cena	9,80	8,50	7,00	9,80	8,70	+ 1,10	12,6
	Prům. cena	4,81	6,06	6,42	5,35	6,19	- 0,84	-13,5
Vejce S tř. pod 53 g	Min. cena	2,50	3,40	*	2,50	1,62	+ 0,88	54,3
	Max. cena	7,00	7,50	*	7,50	7,50	0,00	0,0
	Prům. cena	3,08	5,22	*	4,55	2,90	+ 1,65	57,0
Vejce netříděná	Min. cena	3,50	*	*	2,96	3,60	-0,64	-17,8
	Max. cena	5,83	*	*	5,83	5,83	0,00	0,0
	Prům. cena	4,33	*	*	3,80	4,27	-0,47	-11,0

Poznámka: * = neuvedeno, méně než 3 údaje

Zso - západoslovenská oblast (Bratislavský, Trnavský, Trenčinský, Nitrianský kraj), Sso - středoslovenská oblast (Žilinský a Banskobystrický kraj), Vso - východoslovenská oblast (Prešovský a Košický kraj)

Pramen: APA

Průměrné ceny volně prodávaných vajec se ve 20. týdně 2019 v porovnání s 18. týdnem 2019 snížily (kromě kat. S, která stoupla o 57,0 %) od 13,5 % (kat. M) do 2,1 % (kat. L). Průměrná cena netříděných vajec oslabila o 11,0 % na 3,80 €/100 ks.

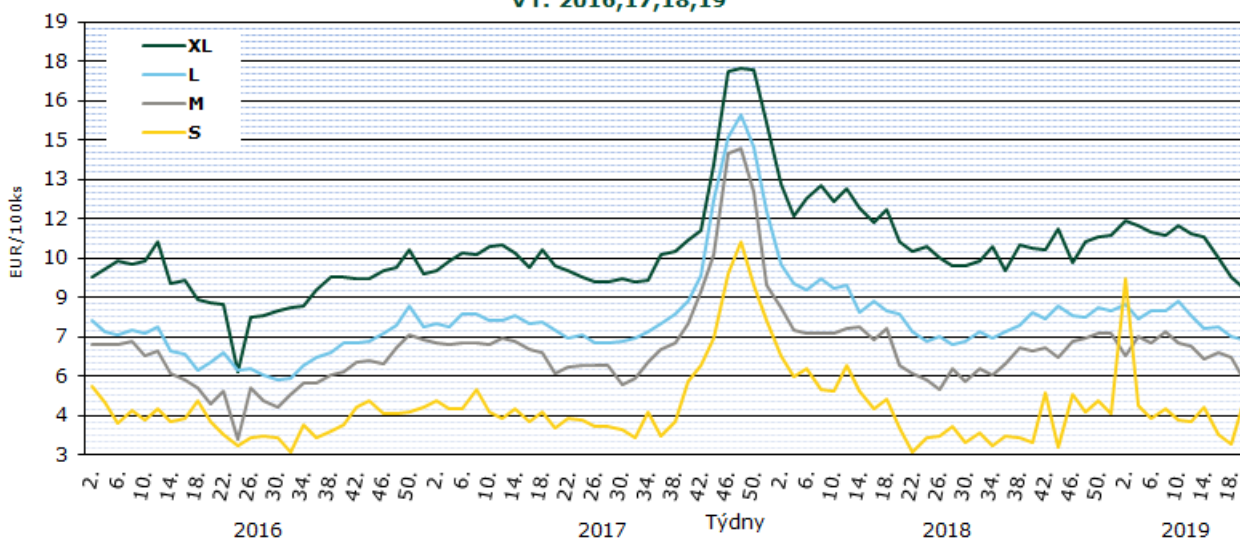
Meziročně se ceny volně prodávaných vajec snížily od 16,7 % (kat. XL) do 9,8 % (kat. M), kat. S stoupla o 28,5 %. Průměrná cena netříděných vajec meziročně klesla o 7,8 %.

Ceny balených vajec klesly ve všech kategoriích od 7,9 % (L v 30-ks bal.) do 1,6 % (M v 30-ks bal.).

Meziroční ceny balených vajec se pohybovaly od -6,9 % (M v 6-ks bal.) do +0,9 % (kat. L v 6-ks bal.).

Zdroj: PPA – ATIS

Ceny nebalených vajec ve skořápce na Slovensku
v r. 2016,17,18,19



Pramen: PPA - ATIS

Průměrné ceny výrobců konzumních balených vajec na Slovensku 2019

(bez DPH)

Produkt	20. týden 2019 €/100 ks	18. týden 2019 €/100 ks	Změna 20./18. týden %
Vejce L (od 63 g do 72 g) Balené po 6 ks	8,68	9,07	-4,3
Vejce L (od 63 g do 72 g) Balené po 10 ks	8,24	8,57	-3,8
Vejce L (od 63 g do 72 g) Balené po 30 ks	7,12	7,73	-7,9
Vejce M (od 53 g do 62 g) Balené po 6 ks	7,66	7,89	-2,9
Vejce M (od 53 g do 62 g) Balené po 10 ks	7,22	7,61	-5,0
Vejce M (od 53 g do 62 g) Balené po 30 ks	6,40	6,50	-1,6

Poznámka: * = neuvedeno, méně než 3 údaje

Pramen: PPA - ATIS

Polsko

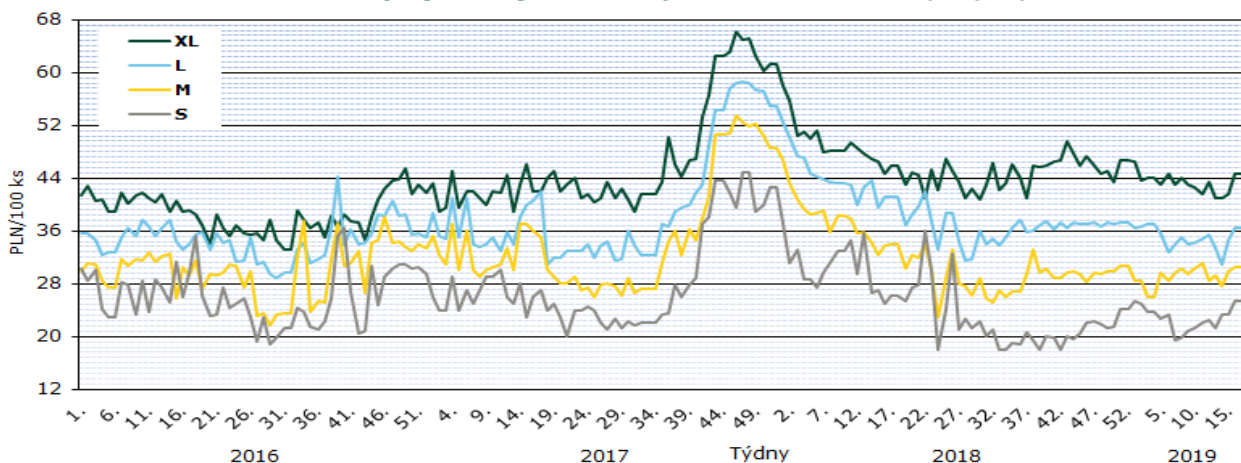
Ceny zemědělských výrobců balených vajec 2019

PLN/100 ks

Jakostní třída/ hmotnostní skupina	týden								Změna 18./17. týden (%)
	11.	12.	13.	14.	15.	16.	17.	18.	
A/XL	41,50	43,40	41,00	41,00	41,50	44,70	*	39,30	-12,10
A/L	34,80	35,50	33,40	31,00	34,60	36,50	*	36,30	-0,50
A/M	31,20	28,50	29,20	27,60	29,80	30,60	*	27,40	-10,50
A/S	22,00	22,50	21,30	23,40	23,40	25,30	*	22,10	-12,60
°na zpracování	3 633,0	3 687,0	3 365,0	3 160,0	3 187,0	3 151,7	*	2 993,0	-5,00

Poznámka: ° - cena v PLN/t * ceny nebyly uvedeny
Pramen: Ministerstwo Rolnictwa i Rozwoju Wsi

Vývoj cen vajec ve skořápce v Polsku v r. 2016, 17, 18, 19



Pramen: Ministerstwo Rolnictwa i Rozwoju Wsi

Rakousko

Ceny zemědělských výrobců balených vajec 2019

EUR/100 ks

Kategorie	Týden 2019					18. týden roku 2018
	14.	15.	16.	17.	18.	
Chov na hluboké podestýlce (hnědé skořápky)						
XL	14,42	14,49	14,48	14,40	14,49	13,90
L	13,18	13,70	13,29	13,09	13,10	12,83
M	12,16	12,08	12,16	12,03	12,19	11,52
S	9,39	10,03	10,04	9,91	9,91	8,71
Volný chov						
XL	15,71	15,65	15,59	15,64	15,55	15,30
L	15,67	15,59	15,61	15,42	15,45	14,96
M	13,45	13,79	13,69	13,71	13,63	12,99
S	*	*	*	*	*	*

Pramen: AMA

Maďarsko

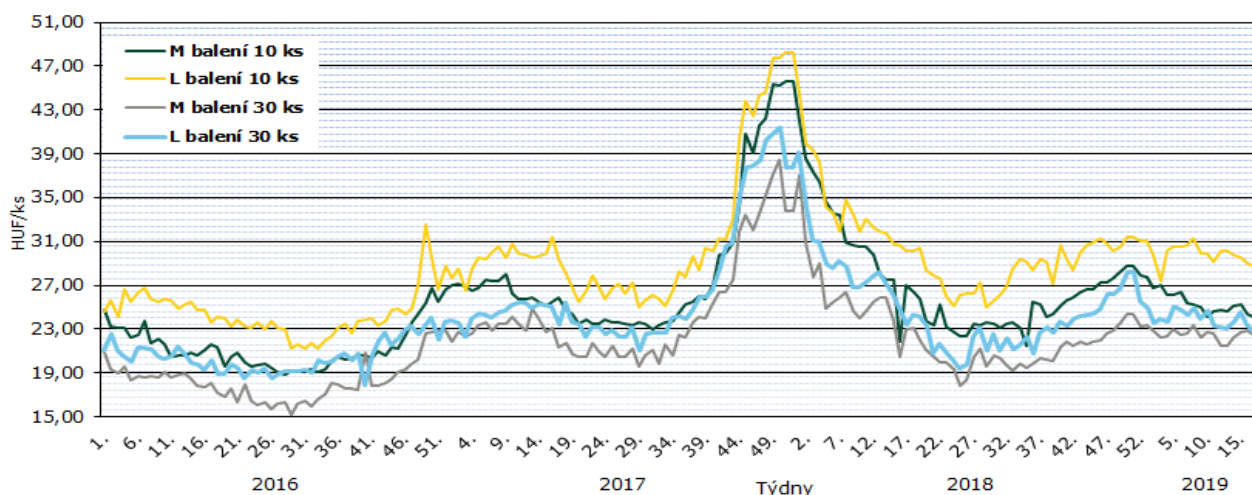
Ceny zemědělských výrobců balených vajec (z chovů v klecích) 2019

HUF/ks

Velikost balení	hmotnostní skupina	týden									
		10.	11.	12.	13.	14.	15.	16.	17.	18.	
10 ks	M	24,11	24,67	24,69	24,59	25,18	25,25	24,39	24,10	24,00	
	L	29,93	29,09	30,11	30,21	29,75	29,54	29,04	28,75	26,62	
30 ks	M	22,69	22,67	21,54	21,49	22,22	22,78	22,87	22,50	22,14	
	L	24,71	23,36	23,18	22,99	23,64	24,57	23,47	22,64	22,05	

Pramen: AKII

Vývoj cen balených vajec v Maďarsku v r. 2016, 17, 18, 19



Pramen: AKII

Itálie

Průměrné ceny vajec kat. M zemědělských výrobců dle oblastí 2019

EUR/100 ks

oblast	týden									
	10.	11.	12.	13.	14.	15.	16.	17.	18.	
Arezzo	9,80	9,80	9,80	9,80	9,80	9,90	9,90	10,00	9,80	
Cuneo	10,20	10,20	10,20	10,20	10,20	10,20	10,20	10,20	10,20	
Firenze	9,80	9,80	9,80	9,80	9,80	9,90	9,90	10,00	9,90	
Forlì	9,80	9,80	9,80	9,80	9,80	9,80	10,00	10,00	9,80	
Macerata	9,90	9,90	9,90	9,80	9,70	9,70	9,60	9,60	9,60	
Milano	9,70	9,70	9,70	9,70	9,70	9,70	9,70	9,70	9,70	
Padova	9,70	9,70	9,70	9,70	9,70	9,70	9,70	9,70	9,70	
Palermo	12,80	12,80	12,80	12,80	12,80	12,80	12,85	12,80	12,80	
Perugia	12,80	*	*	*	*	*	*	*	*	
Treviso	*	*	*	*	9,70	9,70	9,70	9,70	9,70	
Verona	9,70	9,70	10,70	9,70	9,70	9,70	9,70	9,70	9,70	

Pramen: Ismea, Evropská unie

Poznámka: * ceny nebyly uvedeny

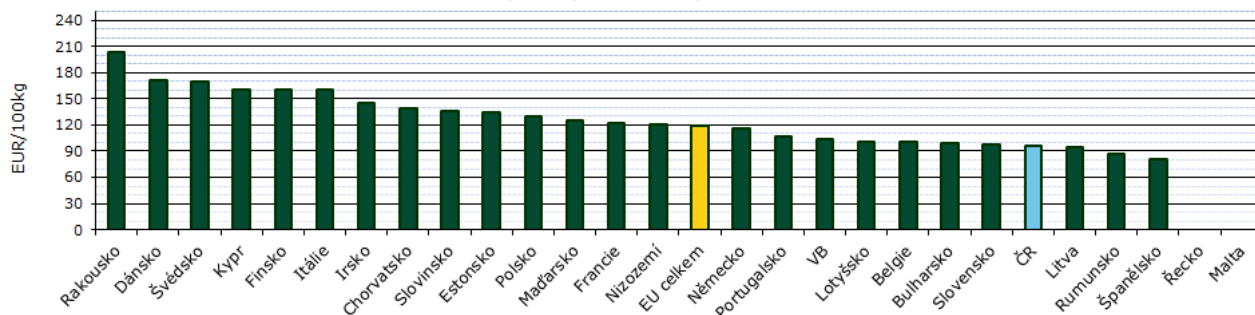
CZV vajec průměru hmotnostních kategorií L a M v zemích EU v r. 2018 a 2019

EUR/100 kg

Stát	týden											
	10.	11.	12.	13.	14.	15.	16.	17.	18.	19.	20.	
Belgie	110,57	111,60	113,58	114,62	113,50	112,71	108,19	103,35	102,47	101,76	99,93	
Bulharsko	110,59	109,78	107,67	111,94	108,48	115,13	115,13	110,90	114,68	103,21	99,52	
ČR	106,16	107,77	110,12	106,27	108,52	106,99	106,13	110,08	103,70	100,49	96,56	
Dánsko	171,56	171,55	171,52	171,47	171,48	171,47	171,46	171,44	171,46	171,45	171,40	
Německo	132,07	132,44	132,07	132,57	131,71	130,48	128,88	124,15	119,30	115,30	115,30	
Estonsko	143,08	142,65	147,43	142,12	141,14	140,38	143,18	141,44	138,56	135,88	134,83	
Řecko	141,07	142,93	141,73	143,73	142,27	143,60	142,93	143,60	143,60	141,07	*	
Španělsko	87,93	89,40	90,64	90,85	89,81	90,10	88,54	87,08	82,70	81,56	80,30	
Francie	131,25	126,57	124,27	121,33	122,04	121,41	121,49	121,57	121,57	122,52	122,52	
Chorvatsko	147,92	141,05	139,55	135,80	139,28	135,04	132,19	128,67	138,70	142,04	139,04	
Irsko	145,50	145,50	144,84	144,84	144,84	144,84	144,84	144,84	144,84	144,84	144,84	
Itálie	166,67	163,89	163,49	163,49	163,49	165,08	165,87	164,68	162,30	160,71	159,92	
Kypr	160,18	160,18	160,18	160,18	160,18	160,18	160,18	160,18	160,18	160,18	160,18	
Lotyšsko	118,42	114,83	113,46	118,67	115,68	114,87	113,76	107,99	106,97	105,06	100,97	
Litva	107,39	107,07	109,08	112,56	113,22	116,54	111,94	106,37	97,91	97,49	94,63	
Maďarsko	139,09	137,40	136,60	132,14	137,09	138,21	135,05	129,82	126,75	124,83	124,56	
Malta	163,94	163,94	163,94	163,94	163,94	174,87	174,87	174,87	174,87	174,87	*	
Nizozemí	135,00	137,00	138,00	139,00	139,00	137,00	133,00	126,00	124,00	121,00	121,00	
Rakousko	202,59	201,33	202,79	203,46	203,50	203,37	204,38	201,82	203,50	201,99	203,64	
Polsko	125,22	128,72	126,47	121,66	113,82	125,83	131,58	126,05	126,04	121,32	130,22	
Portugalsko	109,13	109,13	109,13	109,13	109,13	109,13	109,13	119,13	109,13	109,13	107,14	
Rumunsko	103,49	103,20	102,41	98,36	96,30	96,06	95,98	89,50	89,55	87,63	86,95	
Slovinsko	134,67	140,79	141,74	142,48	143,95	145,06	137,47	140,49	138,95	141,26	136,13	
Slovensko	121,58	115,86	115,76	112,60	108,09	108,38	109,81	104,46	105,08	103,39	98,11	
Finsko	167,04	164,79	162,88	166,98	165,55	164,32	166,24	163,34	166,71	162,69	159,96	
Švédsko	188,70	191,42	175,35	180,55	193,83	195,59	196,80	191,10	184,32	184,68	170,36	
V. Británie	105,07	105,33	105,14	105,52	105,34	104,80	104,50	104,49	104,91	104,30	103,07	
EU celkem	128,11	127,79	127,17	126,50	125,88	126,65	126,22	123,65	121,75	119,91	119,63	

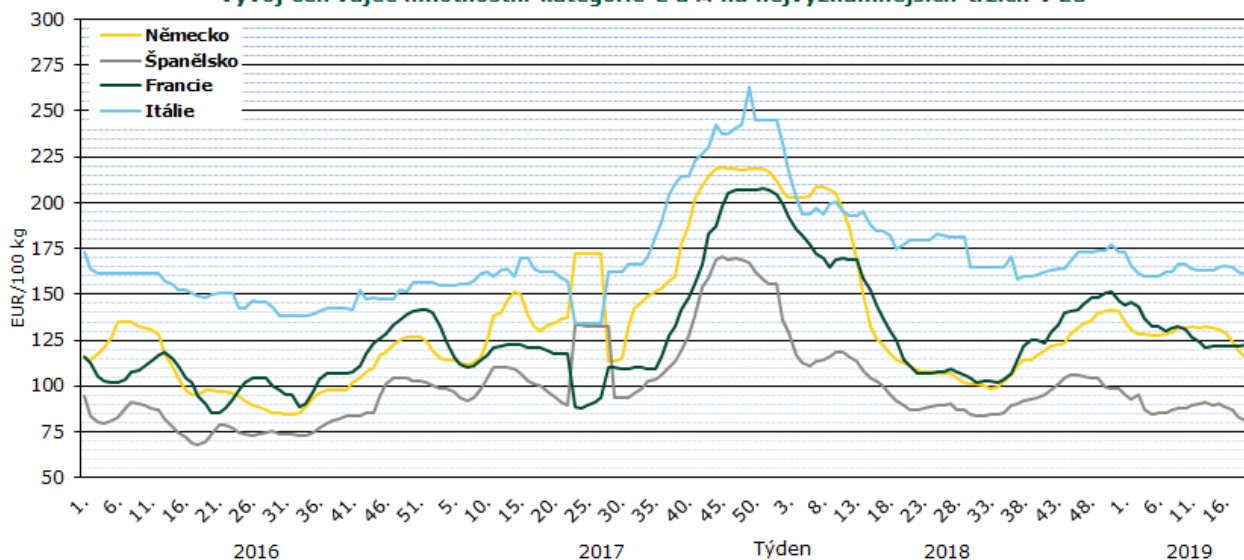
Pramen: Evropská komise

Poznámka: * ceny nebyly uvedeny

Vývoj cen vajec průměru hmotnostních kategorií L a M v zemích EU
(20. týden 2019)

Pramen: Evropská komise

Vývoj cen vajec hmotnostní kategorie L a M na nejvýznamnějších trzích v EU



Pramen: Evropská komise

V areálu SAPA bylo zlikvidováno více než 80 kg závadných potravin

Veterinární inspektoři společně s Policií ČR kontrolovali prodeje živočišných produktů v areálu SAPA v Praze – Libuši. Při jedné z kontrol zjistili, že prodejce skladoval a prodával více než 80 kg potravin neznámého původu.

Jednalo se zejména o sušené ryby a olihně, sušené hovězí maso, zmrazené kachny a vejce. Žádné z těchto potravin nebyly označené a provozovatel k nim neměl jakýkoliv doklad o původu. Část produktů byla plesnivých. V provozovně byly uloženy také

zhruba dvě desítky kilogramů kachních vajec s vyvinutým zárodkem, tedy produktu, který dle naší legislativy není možno prodávat k lidské spotřebě.

V rámci opatření na místě byly všechny produkty znehodnoceny a byla nařízena jejich likvidace v kafilerii. Provozovatelé hrozí za porušení požadavků na bezpečnost potravin sankce až do výše 50 milionů Kč.

Zdroj: www.svscr.cz, 10.5.2019

Polské vozidlo přepravovalo neoznačená vejce

Inspektoři Státní veterinární správy (SVS) z Libereckého kraje v pondělí večer ve spolupráci s celníky zadrželi zásilku 4 680 neoznačených nebalených vajec. Nákladní vozidlo s polskou státní poznávací značkou zastavili celníci v obci Jítrava v okrese Liberec. Po zjištění, jaké zboží vozidlo přepravuje, kontaktovali SVS. Řidič nepředložil k zásilce žádný doklad. Nejprve tvrdil, že jede do

České Lípy, později, že směřuje do Polska. SVS proto nařídila likvidaci potravin neznámého původu na náklady přepravce v asanačním podniku, kam následně doprovodila vozidlo celní hlídka. Přepravci bude navíc uložena pokuta.

Zdroj: www.naschov.cz, 10.4.2019

Kurzy devizového trhu – Česká národní banka – platnost od 30. 5. 2019

1 EUR	=	25,840 Kč
100 HUF	=	7,958 Kč
1 PLN	=	6,025 Kč

Vydavatel

TIS ČR, SZIF

Státní zemědělský intervenční fond
Ve Smečkách 33, 110 00 Praha 1

www.szif.cz

Odpovědný pracovník

Ing. Tomáš Materna
vedoucí oddělení agrární informatiky
tel.: 703 197 498
fax: 222 871 591
e-mail: tomas.materna@szif.cz

Komoditní manager

Eva Buchlová
tel.: 703 197 489
fax: 222 871 591
e-mail: eva.buchlova@szif.cz
tis.vejce@szif.cz

Rozmnožování anebo rozšiřování tohoto zpravodaje nebo jeho části jakýmkoliv způsobem je zakázáno, s výjimkou případů povolených autorským zákonem nebo předchozího písemného souhlasu TIS ČR SZIF. Údaje obsažené v tomto zpravodaji jsou pouze informativního charakteru a nemají závaznou povahu. Jejich citace je možná pouze s uvedením zdroje TIS ČR SZIF