



MINISTERSTVO ZEMĚDĚLSTVÍ

NEWS LETTER

MINISTERSTVA ZEMĚDĚLSTVÍ

číslo
vydání **7** 2014



Úvodní slovo ministra

V posledních týdnech jsem se zúčastnil významných mezinárodních potravinářských veletrhů, jako je například SIAL v Paříži nebo výstava v Čindžu v Jižní Koreji. Na březen plánuji cestu do USA, na které mě bude doprovázet podnikatelská mise. Víím, že veřejnost pohlíží na tyto cesty většinou skepticky, navíc jsem se kvůli těmto cestám nemohl účastnit několika zasedání Poslanecké sněmovny, za což se na mě snesla kritika, a pobyt v cizině mi samozřejmě bere také čas, který bych mohl trávit se svojí rodinou. Chápu to ovšem jako nutnou daň za exponovanou veřejnou funkci. Víím také, že dlouhodobě jsou našimi nejdůležitějšími obchodními partnery především sousední země. My však musíme nejen v souvislosti s ruskými sankcemi hledat exportní příležitosti pro naše producenty hlavně na trzích mimo Evropu. A jak dokazují má jednání v Paříži i v Koreji, skepse není na místě. Ve Francii jsem například se zástupcem velkých amerických obchodních řetězců H. E. B. předjednal formu naší prezentace ve Spojených státech. Ze schůzek se zástupci obchodních firem v Jižní Koreji zase jednoznačně vyplynul zájem o naše konkrétní výrobky, především o pivo, mléčné výrobky, ale třeba i škrob. S nabídkami produktů, o které bude zájem, ovšem musí přicházet naši vývozci a producenti. Ministr je tím, kdo svou účastí na jednáních na vládní úrovni nebo se zástupci z řad podnikatelů může pomoci otevírat dveře pro budování obchodních vztahů, tedy připravit vhodné podmínky pro obchod. O to se na těchto akcích snažím a také proto na ministerstvu intenzivně připravujeme novou strategii proexportní politiky a do vybraných zemí budeme vysílat zemědělské diplomaty.

Ing. Marian Jurečka
ministr zemědělství

Úsek pro ekonomiku a informační technologie

Dotace nestátním neziskovým organizacím (NNO) v roce 2015

Ministerstvo zemědělství na stránkách eAgri zveřejnilo 23. 10. 2014 Zásady Ministerstva zemědělství pro poskytování dotací ze státního rozpočtu nestátním neziskovým organizacím, včetně hlavních oblastí dotační politiky vůči nestátním neziskovým organizacím pro rok 2015. Tímto dnem bylo vyhlášeno výběrové řízení na podporu projektů s termínem pro podání žádostí do 24. 11. 2014.

V prosinci budou předložené žádosti vyhodnoceny komisí Ministerstva zemědělství a vybrané projekty zveřejněny do 31. 12. 2014 na stránkách eAgri. S úspěšnými žadateli tohoto výběrového řízení nebudou uzavírány smlouvy o dlouhodobé spolupráci ani žádná memoranda.

Ministerstvo zemědělství v roce 2015 podpoří projekty, které vybere komise z předložených žádostí zaměřených na podporu venkova, ochranu spotřebitele, bezpečnost a kvalitu potravin, vzdělávání a rozvoj lidských zdrojů, podporu a rozvoj jezdeckého sportu, péči o koně a hipoterapii, zapojení do zahraničních programů a aktivit, podporu zdraví včetně péče a pomoci zdravotně postiženým, péči o ohrožené a problémové skupiny obyvatel, ochranu životního prostředí a udržitelný rozvoj a zájmovou a další volnočasovou činnost pro děti a mládež.

Na podporu nestátních neziskových organizací je pro rok 2015 vyčleněno 75 mil. Kč, z toho na podporu provozních výdajů 65 mil. Kč a podporu investičních výdajů 10 mil. Kč.

Malý krůček pro Ministerstvo zemědělství, ale obrovský potenciál pro celou veřejnou správu aneb právní informační systémy

Před lety vznikly právní informační systémy mnoha podob. Každý právní informační systém se však rozvíjel vlastní cestou. Základním rozdílem je přímo v systému dostupná literatura a komentáře různých autorů.

Nová sekce ICT ve spolupráci s odborem veřejných zakázek se rozhodla o provedení odborné analýzy.

Stálým zvykem mnoha úřadů je vycházet ze skutečného počtu všech uživatelů, ale dnes je možné vycházet ze skutečných systémových prostředků. Těmito prostředky je skutečné užití systému a systémové odhlášení v případě nečinnosti uživatele.

První prioritou jsme zvolili účel, tedy počet uživatelů skutečně pracujících v systému. Druhou prioritou je skutečná práce v systému. Pozvali jsme proto tři zástupce největších poskytovatelů systémů a informovali je o našem záměru. Získali jsme od nich tři měsíce plné funkčnosti v jejich systémech se spuštěným monitorováním uživatelů i práce. Výsledky jsou překvapivé. Ukázalo se, že aktivních uživatelů přes jeden pracovní den je maximálně 50 ve všech třech systémech, což je méně než dosavadní model. Prokázala se skutečnost, že opravdu několik uživatelů prochází všechny tři systémy.

Skutečným testem provozu je možné i ovlivnit budoucí náklady a potřeby. V této oblasti očekáváme úsporu přes 60%.



Úsek lesního hospodářství

Druhé společné zasedání česko-běloruské pracovní skupiny

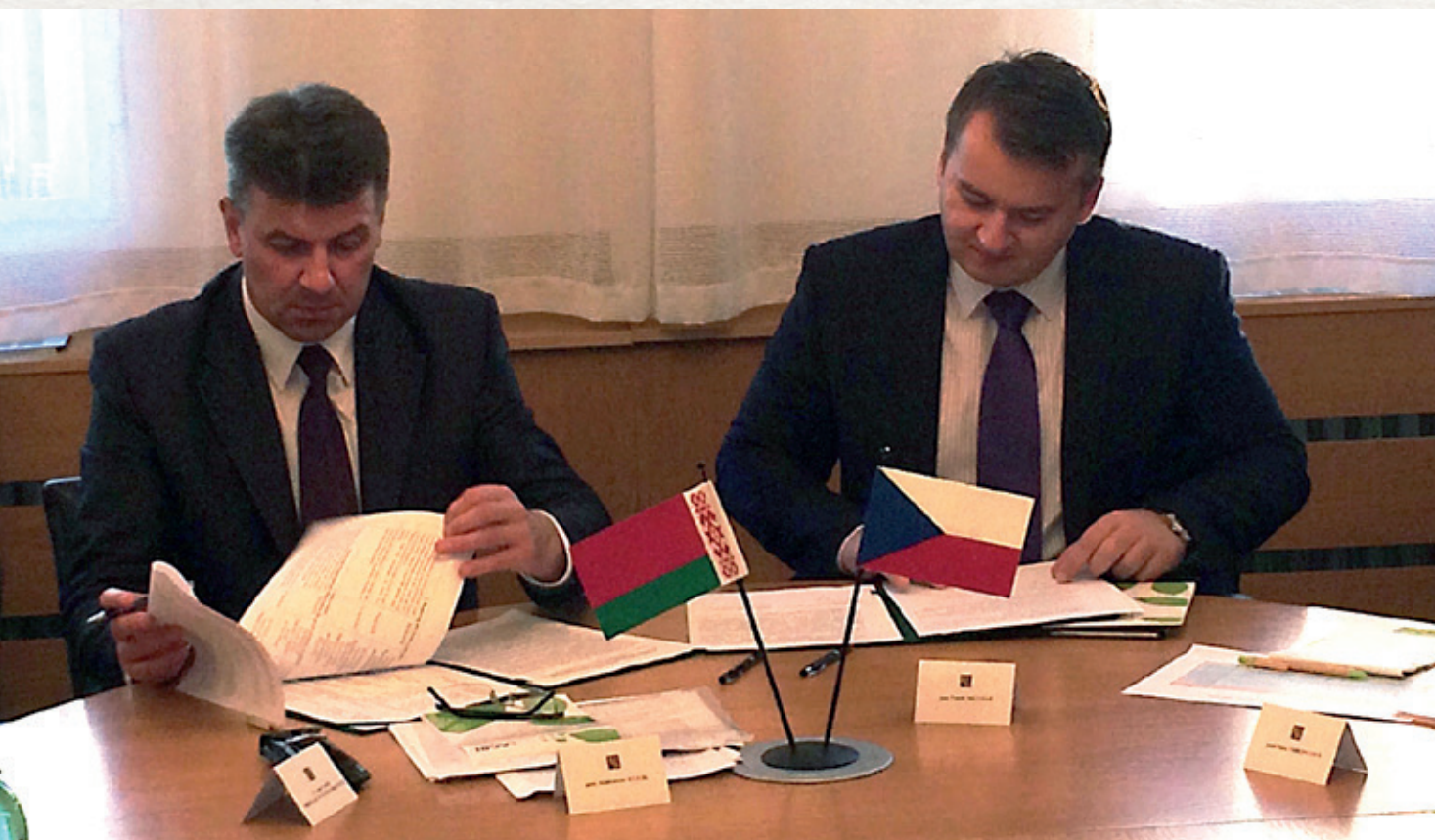
Ve dnech 4. až 5. listopadu proběhlo 2. společné zasedání česko-běloruské pracovní skupiny pro spolupráci v oblasti lesního hospodářství, kterému předsedali náměstek ministra Mgr. Patrik Mlynář a první náměstek ministra Aliaksandr Kulik. Tato skupina vznikla na základě Dohody, která byla podepsána mezi Ministerstvem zemědělství České republiky a Ministerstvem lesního hospodářství Běloruské republiky v listopadu 2012. První den jednání se kolegové z Běloruska seznámili s činností Ústavu pro hospodářskou úpravu lesů, jeho aktuálními úkoly a zkušenostmi z mezinárodních projektů včetně osvětlení postupů národní inventarizace lesů. Odpolední blok jednání se uskutečnil na Ministerstvu zemědělství, kde prostřednictvím prezentací MZe poskytl základní údaje o lesním hospodářství v ČR z oblasti lesnické politiky, státní správy, dotační politiky, legislativy, nakládání s reprodukčním materiálem, školkařství, myslivosti. Na závěr byl podepsán Protokol o spolupráci, jehož přílohu tvoří Plán aktivit na další období (2015-2016).

Druhý den byli kolegové z Běloruska pozváni Asociací lesnických a dřevozpracujících podniků do Štětí na prezentaci

dvou členů této asociace - společnosti MONDI Štětí a.s., která vyrábí obalový materiál a WOOD & PAPER a.s., obchodní firmy se surovým dřívím v ČR. Kromě úvodní informace o historii obou společností, vzájemné spolupráci (společnost WOOD & PAPER a.s. dodává do Štětí surovinu pro výrobu papíru) a spolupráci s ostatními obchodními partnery, se běloruská delegace zúčastnila návštěvy továrny ve Štětí a seznámila se tak s technikou výroby papíru.

Odpoledne bylo věnováno prezentacím České asociace podnikatelů v lesním hospodářství. Nejprve delegace navštívila sídlo společnosti REPAROSERVIS spol. s.r.o. na Praze 10 v Uhříněvsi. Na místě byla k dispozici i ukázka některých strojů. Pak si účastníci vyslechli prezentace dalších firem - Nezávislé přejímky, s.r.o., Dřevostroje Čkyně, a.s. a Dřevozpracujícího družstva Lukavec.

V průběhu odpoledne a během večere zástupci Asociace s běloruskou delegací projednávali možnost obchodní spolupráce mezi oběma stranami.



Byla zahájena příprava 7. ministerské konference procesu Forest Europe

V říjnu 2015 se v Madridu uskuteční 7. ministerská konference procesu Forest Europe. První ministerská konference o ochraně lesů v Evropě se uskutečnila v roce 1989 a od té doby se konference staly platformou pro formulaci lesnické politiky v panevropském regionu. Výstupem procesu Forest Europe je mimo jiné všeobecně užívaná definice trvale udržitelného obhospodařování lesů, kritéria a ukazatele trvale udržitelného obhospodařování lesů, koncept národních lesnických programů a rezoluce, které se věnují všem aspektům obhospodařování lesů v Evropě. U příležitosti ministerských konferencí je také zveřejňována a prezentována Zpráva o stavu evropských lesů.

Ve dnech 3. - 7. listopadu 2014 proběhla ve španělské Cuence první schůzka s cílem připravit podklady pro nadcházející ministerskou konferenci. Zástupci signatářů Forest Europe se u kulatého stolu shodli na následujících tématech:

- 1) aktualizace panevropských kritérií a ukazatelů trvale udržitelného obhospodařování lesů tak, aby odrážely nové potřeby týkající se rozhodování o lesích a tvorby souvisejících politik;
- 2) „zelená“ pracovní místa a sociální aspekty hospodaření v lesích, tedy posílení příspěvku lesního hospodářství ke zvýšení zaměstnanosti a zlepšení životních podmínek ve venkovských oblastech;
- 3) ochrana lesů v měnícím se klimatu;



- 4) zlepšení komunikace s veřejností ohledně lesů a přínosů jejich trvale udržitelného obhospodařování pro společnost a komunikace se souvisejícími sektory;
- 5) budoucí směřování procesu Forest Europe.

Další jednání již nad návrhem dokumentů, které budou předloženy ministrům k projednání a ke schválení, proběhne v lednu 2015.

Více informací je na www.foresteurope.org.

Úsek komodit, výzkumu a poradenství

Problematika množření

Ministerstvo zemědělství a Státní veterinární správa jsou si vědomy problému, na který v poslední době sdělovací prostředky i veřejnost často upozorňují - jde o tzv. množření (česká legislativa tento pojem nedefinuje). Jedná se o nevidované chovy především psů s nekontrolovanou produkcí zvířat určených k prodeji. Provozovatelé množření zpravidla tvrdí, že zvířata chovají jen pro svůj osobní zájem, případně je pouze rozdávají, ale neprodávají. Při prováděných kontrolách lze jen velmi těžko prokázat, že se jedná o podnikatelský způsob chovu; zákon na ochranu zvířat proti týrání navíc nestanovuje žádný limit pro chov zvířat v zájmovém chovu.

Značným problémem je také provádění dozorových i sankčních opatření vzhledem k právu na zajištění nedotknutelnosti obydlí a vydaných judikátů Nejvyššího soudu, které ztěžují dozorovým i výkonným orgánům vstup a kontrolu v prostorách, kde jsou zvířata chována. MZe se pokusilo v rámci poslední novelizace zákona na ochranu zvířat v roce 2012 umožnit policii vstup do obydlí v případě důvodného podezření na týrání zvířat, vzhledem k rozhodnutí PS PČR však byl tento bod vypuštěn.

Vybraný a omezený okruh podmínek chovu psů a koček stanovuje vyhláška o stanovení podmínek při chovu psů a koček. Podmínky chovu psů stanovené v této vyhlášce

se vztahují pouze na sdružení právnických nebo fyzických osob, která se zabývají chovem zvířat a na chovatele, kteří jsou jejich členy, nebo na podnikatele, kteří se v rámci podnikatelské činnosti zabývají chovem zvířat. Osoby, které se zabývají provozováním množírén, však organizovány v takových sdruženích většinou nejsou, a tuto činnost, až na výjimky, neprovozují ani jako podnikatelé. Vzhledem k těmto skutečnostem a k tomu, že mnozí množitelé provozují svoji činnost skrytě (činnost není nahlášena, na inzerátech neuvádějí adresy, mění telefonní čísla), je mnohdy velmi obtížné za současné právní úpravy kvalifikovat jednání chovatele jako protiprávní. SVS tak provádí šetření v množírnách především na podněty týkající se nevhodných podmínek v chovech. Ve snaze posunout řešení tohoto problému dále zahájily MZe a SVS spolupráci s Policií ČR.

Nyní jsou zvažována možná opatření. Jedním z nich je změna zákona na ochranu zvířat se zavedením jednotné a povinné ústřední evidence psů, povinné kastrace všech zvířat v útulcích a definování pojmu útulek. Změna vyhlášky by stanovovala i konkrétnější podmínky chovu zájmových zvířat, především psů a koček. V úvahu je však třeba vzít očekávané přínosy i zápory takovýchto opatření, jejich proveditelnost a s nimi spojené náklady.

Zároveň je nutné podporovat osvětu chovatelů a veřejnosti, důležité je připomínat budoucím i současným chovatelům, aby nekupovali zvířata od množitelů či překupníků, ale jen z řádných a prověřených chovů. Rovněž je třeba, aby si veřejnost uvědomila podíl viny těch osob, které si zvíře od množitele koupili - pokud budou mít množitelé odbyt, množírny nezaniknou.

Doslazování letošních vín za účelem zvýšení obsahu alkoholu

Nepřízeň počasí a masový rozvoj houbových chorob zavinila předčasnou sklizeň hroznů bez ohledu na dosaženou cukernatost. Aby se zmenšil negativní dopad na výrobu vín ze sklizně letošního roku, požádala Česká republika o možnost zvýšení minimálního přirozeného obsahu alkoholu v procentech objemových u čerstvých moštových hroznů, hroznového moštu, částečně zkvašeného hroznového moštu, mladého vína v procesu kvašení a u vína získaného ze zaříděných moštových odrůd. Obohacení lze provést na základě povolených postupů mimo jiné též přidáním sacharózy. Vedle ČR o povolení této výjimky požádaly i další členské státy EU: Francie, Itálie, Německo, Rakousko, Chorvatsko, Maďarsko, Slovinsko, Slovensko, Rumunsko, Bulharsko a Belgie. Evropská komise povolila tuto výjimku mimořádným prováděcím nařízením.



Rámec politiky EU v oblasti klimatu a energetiky do roku 2030 a jeho význam pro zemědělství a využití půdy

Evropská rada se na svém zasedání ve dnech 23. – 24. 10. 2014 dohodla na **Rámci politiky Evropské unie v oblasti klimatu a energetiky do roku 2030**, který EU předloží jako svůj příspěvek ke zmírňování změny klimatu na 21. konferenci smluvních stran Rámcové úmluvy o změně klimatu (COP 21 UNFCCC) v prosinci 2015 v Paříži. Evropská rada se zavázala, že se po skončení pařížské konference k Rámci vrátí, bude naplňování všech jeho prvků sledovat a podle potřeby vydávat strategické pokyny pro:

- odvětví, na něž se vztahuje systém obchodování s emisemi, tzn. hospodářské sektory zahrnuté do systému obchodování s povolenkami EU ETS včetně letecké dopravy,
- odvětví mimo EU ETS, tzn. pozemní a vodní doprava, odpadové hospodářství, domácnosti, služby a zemědělství,
- zvýšení energetické účinnosti a propojení národních energetických soustav členských států.

Přijetím Rámce politiky EU v oblasti klimatu a energetiky do roku 2030 stanovila Evropská rada závazné cíle na úrovni celé EU k roku 2030 pro:

- snížení emisí skleníkových plynů,
- podíl obnovitelných zdrojů na energii spotřebovávané v EU,
- zvýšení energetické účinnosti a dosažení plně funkčního a propojeného vnitřního trhu s energií.

Snížení emisí skleníkových plynů, jehož má být dosaženo do roku 2030 v celé EU, je stanoveno ve výši minimálně 40 % oproti součtu těchto emisí ve všech dnešních členských státech EU v roce 1990. EU bude tento cíl plnit kolektivně co nejehospodárnějším způsobem, přičemž odvětví, na něž se vztahuje systém obchodování s emisemi (EU ETS), **sníží emise do roku 2030** v porovnání s rokem 2005 **o 43 %**, a odvětví, na něž se systém obchodování s emisemi nevztahuje (včetně zemědělství), **o 30 %**. Rozdíl v referenčním roce pro souhrnný cíl a dílčí cíle (1990 versus 2005) vyplývá z jednání k Rámcové dohodě o změně klimatu a ke Kjótskému protokolu (původně byl referenční rok 1990, podle nové dohody by měl být referenčním rokem 2005).

Evropská rada stanovila cíl pro podíl obnovitelných zdrojů energie na spotřebě energie v EU v roce 2030 ve výši nejméně 27 %. Tento cíl bude pro EU závazný, ale nebude se rozpočítávat na národní cíle pro jednotlivé členské státy, tzn., že bude především na nich, jaký národní cíl a jaký mix jednotlivých druhů OZE si stanoví. V ČR lze očekávat, že i po roce 2020 bude nejvýznamnější složkou národního mixu OZE energetické využití biomasy, a bude proto nutno její pěstování a energetické využití vhodnými způsoby dále podporovat, ale také regulovat, aby nemělo negativní vlivy na produkci potravin nebo životní prostředí.

Evropská rada stanovila na úrovni EU pro rok 2030 orientační cíl pro zvýšení energetické účinnosti ve výši 27 % oproti roku 1990. Tento cíl bude do roku 2020 přezkoumán, a v případě dobrého vývoje zvýšen na hodnotu 30 %. Komise navrhne prioritní odvětví, v nichž lze dosáhnout výrazného zvýšení energetické účinnosti. Zemědělství se tento cíl příliš týkat nebude, hlavní dopady přinese pro sektor stavebnictví, pro průmysl (výrobní politika) a pro domácnosti.

Evropská rada také poukázala na zásadní význam plně funkčního a propojeného vnitřního trhu s energií a **rozhodla, že EK přijme s podporou členských států nutná opatření, aby se nejpozději do roku 2020 zajistilo dosažení minimálního cíle 10% propojení stávajících elektrických sítí** pro ty členské státy, které dosud nedosáhly minimální úrovně integrace na vnitřním trhu s energií, tedy pobaltské státy, Portugalsko a Španělsko, a pro ty členské státy, které představují jejich hlavní přístup k vnitřnímu trhu s energií. Do roku 2030 by se pak tento cíl měl zvýšit na 15 %. ČR se tento bod v současné době prakticky netýká, protože naše rozvodná soustava je již nyní plně propojena se sousedními státy.

Přijetí Rámce politiky EU v oblasti klimatu a energetiky do roku 2030 a plánované odsouhlasení nové globální klimatické dohody pod UNFCCC v prosinci 2015 v Paříži znamená spíše začátek intenzivních diskuzí a jednání o této problematice než jejich ukončení. Lze předpokládat, že nejpozději v horizontu jednoho až dvou let dojde k přípravě a přijetí nového rozhodnutí Evropského parlamentu a Rady o úsilí členských států v oblasti snížení emisí skleníkových plynů. Do roku 2020 bude probíhat další revize stávající a zavádění nové unijní i národní legislativy, což bude mít dopad i na sektor zemědělství.



XV. zasedání Fóra pro výměnu informací o nejlepších dostupných technikách (BAT)

Dne 5. listopadu se na Ministerstvu průmyslu a obchodu (MPO) konalo XV. zasedání fóra pro výměnu informací o nejlepších dostupných technikách (BAT) za účasti zástupců MPO, MŽP, MZe, CENIA, ČIŽP, členů TPS a provozovatelů největších průmyslových, potravinářských a zemědělských zařízení. Na přednáškách zazněly aktuální informace o metodice a legislativě integrované prevence (IPPC). Další prezentace a diskuse se vztahovala k referenčním dokumentům o nejlepších dostupných technikách (BREF). V této souvislosti byl zveřejněn harmonogram revizí BREFů a Závěrů o BAT u relevantních výrobních odvětví.

Evropské Technické pracovní skupiny (TWG) připravují revize referenčních dokumentů o nejlepších dostupných technikách pro zpracovatelská (potravinářská) odvětví, pro

kaflerie a asanační zařízení a pro intenzivní chovy drůbeže a prasat. V rámci procesu integrované prevence (IPPC) pro členskou zemi EU plán předpokládá do konce roku 2016 ukončení revize zemědělských a potravinářských BREFů a přijetí nových Závěrů o BAT pro daná resortní výrobní odvětví.

Prezentováno bylo BAT CENTRUM při Zemědělské fakultě Jihočeské university v Českých Budějovicích zaměřené v integrované prevenci na intenzivní chovy hospodářských zvířat a BAT CENTRUM při Agronomické fakultě Mendelovy university v Brně (MENDELU) zaměřené v integrované prevenci na zpracovatelská (potravinářská, kaflerní a asanační) odvětví včetně funkčních úkolů resortu MZe a související odborné problematiky.

Úsek pro společnou zemědělskou a rybářskou politiku EU

Evropský parlament schválil Junckerovu Evropskou komisi

Dne 1. 11. 2014 se svého úřadu oficiálně ujala nová Evropská komise, která by pod vedením předsedy Jeana - Clauda Junckera měla působit v rámci svého pětiletého funkčního období až do 31. 10. 2019.

Předseda nové Komise Jean – Claude Juncker uvedl, že nový tým komisařů se mohl ujmout svého úřadu díky demokratické podpoře evropských občanů, Evropského parlamentu a vrcholných představitelů členských států a jejich vlád.

Komise má 28 komisařů (jeden za každý členský stát) a kromě předsedy také prvního místopředsedu (Nizozemec Frans Timmermans, zároveň komisař pro lepší regulaci, interinstitucionální vztahy, vládu práva a chartu základních práv) a dalších 6 místopředsedů. Oblast zemědělství a rozvoje venkova byla svěřena irskému komisaři Philu Hoganovi, resort životního prostředí, námořních záležitostí a rybolovu povede Malťan Karmenu Vela. Problematiku zdraví a spotřebitele (bezpečnosti potravin) bude řešit tým litevského komisaře Vytenise Andriukaitise, za energetickou unii bude odpovědný

slovenský komisař a jeden z místopředsedů Komise Maroš Šefčovič a oblasti klimatické změny a energetiky se ujímá španělský komisař Miguel Arias Cañete.

Nový evropský komisař zodpovědný za oblast zemědělství a rozvoje venkova Phil Hogan, který tento post převzal po Dacianu Cioloșovi, vykonával v posledních třech letech v Irsku funkci ministra pro životní prostředí. Během irského předsednictví v Radě EU, tedy v první polovině roku 2013, byl předsedou Rady pro životní prostředí a v letech 2012 - 2014 předsedal setkání ministrů životního prostředí za frakci Evropské lidové strany (EPP) v Evropském parlamentu. Je představitelem křesťansko-demokratické strany Fine Gael, která je v Evropském parlamentu součástí frakce EPP a v Irsku je v současnosti silnější vládní stranou v koalici s labouristy. Kromě politického působení (např. v letech 1995 – 2001 předsedal straně Fine Gael) byl také ministrem financí (1994 - 1995). Oblast zemědělství mu také není cizí, jelikož krátce po ukončení svých studií ekonomie a geografie na Univerzitě v Korku (1981) řídil v letech 1981 - 1983 rodinnou farmu.

Účast ministra Jurečky na mezinárodním veletrhu Jinju International Agriculture and Food Expo 2014

Ve dnech 3. – 7. listopadu 2014 uskutečnil ministr zemědělství pracovní cestu do Korejské republiky. V jejím průběhu zahájil společně s korejským ministrem zemědělství, potravinářství a venkova Dong-philLee/em mezinárodní veletrh Jinju International Agriculture and Food Expo 2014, kterého se letos zúčastnilo šest českých firem zastupujících malé a střední pivovary (Tradiční pivovar v Rakovníku a.s., Czech Beverage Industry Company a.s., CZECH ROYAL BEER s.r.o.), výrobce produktů zdravé výživy (Rupa spol. s.r.o.) a výrobce genetického a plemenářského materiálu (Dominant CZ a Svaz chovatelů českého strakatého skotu).

Tato aktivita ministra Jurečky zapadá do celkové snahy o diverzifikaci agrárního vývozu ČR a pomoc státní správy při hledání alternativních trhů, o čemž svědčí i slova ministra před jeho odjezdem: „Jižní Koreu považuji za významného a perspektivního partnera pro obchod se zemědělským a potravinářským zbožím. Návštěva v Jinju zapadá do koncepce mých zahraničních pracovních cest, které v posledních několika týdnech absolvuji. Našimi

nejdůležitějšími obchodními partnery jsou sice hlavně sousední země, ale i v souvislosti s aktuální situací dopadů ruských sankcí musíme hledat exportní příležitosti pro naše producenty především na trzích mimo Evropu.“

Podstatnou část své cesty proto ministr Jurečka věnoval jednáním s představiteli korejských obchodních řetězců. Mezi korejskými spotřebiteli je v současné době z českých výrobků ve velké oblibě především pivo, nicméně cílem jednání ministra Jurečky bylo poukázat na skutečnost, že v ČR se produkují na špičkové úrovni i jiné druhy potravin a nápojů (především mléčné výrobky, produkty zdravé výživy apod.).

Tématem dalších jednání, zejména s korejským ministrem a představiteli Gyeongsang National University, byla možnost prohloubení spolupráce jak v oblasti zemědělské produkce, tak v oblasti vzdělávání zemědělských expertů a výměny zkušeností ve výzkumu.



Směrnice Rady 91/676/EHS z 12. prosince 1991 o ochraně vod před znečištěním dusičnany ze zemědělských zdrojů

Dne 21. 10. 2014 proběhlo další z bilaterálních jednání se zástupci DG Envi v rámci probíhajícího EU Pilotního šetření týkající se provádění směrnice Rady o ochraně vod před znečištěním dusičnany ze zemědělských zdrojů (nitratová směrnice) v České republice. ČR i nadále hájí správnost aktuálního nastavení zavedených omezení a vyjednává zdárné ukončení pilotního šetření ve snaze minimalizovat počet diskutovaných oblastí před zahájením samotného soudního sporu.

S úspěšným závěrem v podobě souhlasného stanoviska zástupců EK bylo diskutováno zbývajících osm (z původních 35) sporných bodů, jejichž řešení navrhla ČR v rámci poslední novelizace implementačního předpisu, a to novelou nařízení vlády o stanovení zranitelných oblastí a akčním programem s účinností od 1. 7. 2014. Jednalo se o problematiku prodloužení skladovacích kapacit na hnojůvku, zrušení odkladu pro splnění požadavků na skladovací kapacity pro podniky nově zařazené

do zranitelných oblastí, rozšíření seznamu plodin v tabulce limitů hnojení, zavedení referenčních výnosů u všech plodin, nastavení omezení hnojení na strmých pozemcích na travních porostech a úpravu podmínek aplikace hnojiv za nepříznivých půdních podmínek.

Nadále otevřená zůstává diskuse týkající se nastavení období zákazu hnojení a umožnění skladování statkových hnojiv v hromadách na zemědělském pozemku po celý rok. V tomto bodu EK nově akceptuje funkčnost nastaveného systému umožnění skladování hnoje na poli, nicméně trvá pochybnost nad nastavením limitu 12 měsíců. Hlavním argumentem je rozsudek FR, který konstatuje, že i 10 měsíců je dlouhé období. ČR však i nadále hájí správnost aktuálního nastavení zavedených omezení a přislíbila zaslání dalších podpůrných podkladů v termínu do 21. 11. 2014.

Závěrem jednání byl schválen navržený harmonogram implementace revize akčního programu do roku 2016.

Sazby přímých plateb pro rok 2014

SCHVÁLENÍ SAZEB V RÁMCI ODDĚLENÉ PLATBY ZA CUKR, ODDĚLENÉ PLATBY ZA RAJČATA A ZVLÁŠTNÍ PODPORY PODLE ČL. 68 NAŘÍZENÍ RADY (ES)

Ministr zemědělství Marian Jurečka schválil sazby přímých plateb pro zemědělce na rok 2014, podle kterých dostanou peníze z rozpočtu EU za produkci cukru a rajčat. Jeho součástí jsou také sazby plateb na tzv. citlivé sektory. Zemědělci prostřednictvím těchto plateb obdrží přibližně 2,79 miliard korun. Loni přitom dosáhla jejich výše zhruba 1,97 miliardy korun. Dotace bude vyplácet Státní zemědělský intervenční fond.

Ministr zemědělství Marian Jurečka podepsal sazebník dotací pro rok 2014 pro oddělenou platbu za cukr, oddělenou platbu za rajčata a zvláštní podporu dle čl. 68 nařízení Rady EU. Jeho součástí jsou také sazby plateb na citlivé sektory, jako je pěstování chmele, brambor pro výrobu škrobu, chov dojníc,

telat masného typu, ovcí a koz pasených na travních porostech. V roce 2014 se díky přerozdělení peněz v rámci přímých plateb zvýšila také částka poskytovaná na citlivé sektory.

„Jednoznačně pozitivní zprávou pro zemědělce je, že výše podpory na citlivé sektory se oproti roku 2013 zvýší téměř na dvojnásobek. Zatímco loni dostali na tento typ podpory 819 milionů korun, letos to bude více než 1,5 miliardy korun,“ řekl ministr zemědělství Marian Jurečka.

Celkový objem finančních prostředků pro oddělenou platbu za cukr činí zhruba 1,22 miliardy korun (loni 1,14 mld. Kč), u oddělené platby za rajčata dosahuje tato částka zhruba výše 11,4 milionů korun (loni 10,6 milionů).

Druh podpory	Sazba 2014	Sazba 2013
Oddělená platba za cukr	382,25 Kč/t	357,29 Kč/t
Oddělená platba za rajčata	954,25 Kč/t	887,68 Kč/t
Platba na chmel	9 207,53 Kč/ha	5 002,40 Kč/ha
Platba na brambory pro výrobu škrobu	19 670,44 Kč/ha	11 991,80 Kč/t
Platba na krávy chované v systému s tržní produkcí mléka – plná výše sazby	2 750,62 Kč/VDJ	1 504,20 Kč/VDJ
Platba na krávy chované v systému s tržní produkcí mléka – poloviční výše sazby	1 375,31 Kč/VDJ	752,10 Kč/VDJ
Platba na tele masného typu	15 214,35 Kč/VDJ	11 649,50 Kč/VDJ
Platba na bahnice, případě kozy pasené na travních porostech	3 505,11 Kč/VDJ	1 861,30 Kč/VDJ

SCHVÁLENÍ SAZBY SAPS

Dále ministr zemědělství Marian Jurečka schválil sazbu jednotné platby na plochu zemědělské půdy (SAPS) ve výši 5 997,23 Kč/ha pro rok 2014. SAPS je hlavní podporou přímých plateb a tvoří převážnou část celkové roční obálky

pro I. pilíř SZP. Částka alokovaná na SAPS v tomto roce činí celkem 21,28 mld. Kč. S ohledem na praxi předchozích let se i v letošním roce vyplácí od druhé poloviny října zálohy na SAPS do výše 50 % této platby.

Správní úsek

Renovace státních budov. Jdeme příkladem...

Fenoménu energetických úspor je v poslední době věnována velká pozornost. Tímto tématem se zabývá také Ministerstvo zemědělství. Směrnice o energetické účinnosti ukládá českému státu provést energeticky úsporné renovace budov státní správy.

Dle této směrnice je nutné zrychlit renovaci budov státní správy, primárně jde o snižování energetických ztrát v budovách. Právě tyto obnovy představují velký potenciál pro úspory energie, a tím i výrazné snížení nákladů na provoz budov. Jde především o zateplení fasád a střech, výměnu oken, výměnu zastaralých zdrojů tepla a otopných soustav, instalaci účinné regulace a dalších opatření.

Ministerstvo zemědělství má v seznamu budov 60 objektů s celkovou energeticky vztáznou plochou přes 150 000 m². Členské státy EU mají v letech 2014 – 2020 každoročně

renovovat min. 3 % podlahové plochy těchto budov, tedy za uvedené období více jak 21 %. Stát tak uspoří nemalé prostředky nutné na jejich provoz.

Finanční prostředky bude možné čerpat z Operačního programu Životního prostředí 2014 – 2020, ve kterém je připraveno 13,8 mld. Kč a také z dotačního programu Nová zelená úsporám. Dalším zdrojem mohou být výnosy z prodeje některých nepotřebných budov.

Důležité však je, aby tyto prostředky byly vynaloženy cíleně a účelně. Z tohoto důvodu provede odborná firma zhodnocení stávajícího technicko-energetického stavu budov. Na základě vyhodnocení bude navrženo optimální opatření ke snížení energetické náročnosti budov. Zpracováním těchto energetických dokumentů budov budou zároveň splněny legislativní požadavky dle zákona o hospodaření s energií.

Nový právní předpis – stanovení rezervy státních pozemků

S účinností od 1. listopadu 2014 byl ve Sbírce zákonů publikován nový právní předpis připravovaný Ministerstvem zemědělství - nařízení vlády o stanovení rezervy státních pozemků pro uskutečňování rozvojových programů státu.

Nařízením vlády naplňuje zákonné zmocnění obsažené v zákoně o Státním pozemkovém úřadu. Toto nařízení aktualizuje vymezení státních pozemků pro vytvoření rezervy

k uskutečnění rozvojových programů státu schválených vládou. S pozemky z rezervy Státní pozemkový úřad bezúplatně naloží v souladu s rozvojovými programy státu schválenými vládou ve prospěch ústředních orgánů státní správy,

pro které byla rezerva vytvořena. Celkový počet navržených pozemků obsažených v nařízení vlády je cca 550 o výměře cca 245 ha.

Úsek vodního hospodářství

Komentované znění zákona o vodovodech a kanalizacích s prováděcí vyhláškou

Po sedmi letech bylo vydáno čtvrté komentované znění zákona o vodovodech a kanalizacích pro veřejnou potřebu a o změně některých zákonů (zákon o vodovodech a kanalizacích). Připojena je i novelizovaná prováděcí vyhláška Ministerstva zemědělství č. 428/2001 Sb.

Důvodem tohoto čtvrtého vydání je přijatá novela zákona o vodovodech a kanalizacích s účinností od 1. ledna 2014 a související novela prováděcí vyhlášky s účinností od 1. dubna 2014 (účinnost některých částí vyhlášky je ještě odložena).

První samostatný zákon o vodovodech a kanalizacích pro veřejnou potřebu byl schválen v roce 2001. Od nabytí účinnosti byl devětkrát novelizován, z toho v osmi případech pouze nepřímými novelami, jen jednou novelou přímou, a to v roce 2006 zákonem č. 76/2006 Sb. Současná novela je tedy teprve druhou přímou novelou předmětného zákona.

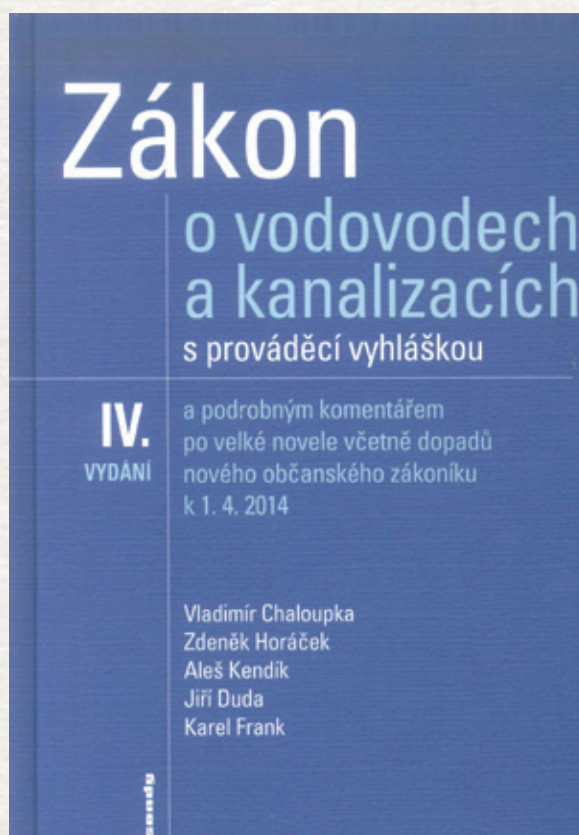
Ministerstvo zemědělství ji předložilo vládě na konci listopadu 2012. Zákon byl po projednání a schválení Parlamentem ČR a podepsání Presidentem ČR zveřejněn 10. září 2013 ve Sbírce zákonů pod číslem 275/2013 Sb.

Komentáře vycházejí z předchozího vydání a jsou v případech nedotčených změnou zákona a vyhlášky obohaceny o výklady, rozborů a grafické přílohy pro názornější pochopení některých

ustanovení technického charakteru. Dále jsou zde nově uvedeny i části některých judikátů souvisejících s problematikou vodovodů a kanalizací pro veřejnou potřebu projednávanou na různých úrovních soudů. U všech nových ustanovení bylo využito poznatků z období mezi účinností zákona a korekturou této publikace.

Publikace je zdrojem informací pro využívání i naplňování ustanovení právních předpisů v oboru vodovodů a kanalizací, a to nejen pro odborníky, ale i pro veřejnost (v současné době je v ČR z vodovodů pro veřejnou potřebu zásobováno asi 94% obyvatel a přibližně 83% obyvatel odvádí odpadní vody do kanalizací pro veřejnou potřebu). Cílem publikace je

rovněž pomoci pracovníkům orgánů státní správy všech stupňů při naplňování jejich poslání, kterým je služba ve veřejném zájmu. Publikace byla distribuována všem vodoprávními úřadům.



3. česko-izraelský vodohospodářský seminář

Seminář probíhal v Praze a ve Vodňanech od 20. do 23. října. Pořádal ho úsek vodního hospodářství Ministerstva zemědělství spolu se Svazem vodního hospodářství, sdružením SOVAK, s.p. Povodí Vltavy, Jihočeskou univerzitou – Fakultou rybářství a ochrany vod ve Vodňanech. Konal se za podpory Velvyslanectví Státu Izrael. Zúčastnilo se ho osm izraelských expertů a přes sedmdesát českých vodohospodářů.

Výměna vodohospodářských informací a zkušeností mezi oběma státy má dlouhou tradici. Spolupráce byla navázána v roce 2002 u příležitosti vládní návštěvy českých představitelů v Izraeli. V roce 2002 byl uspořádán první

společný seminář v Praze, následoval druhý seminář v roce 2006 v Brně.

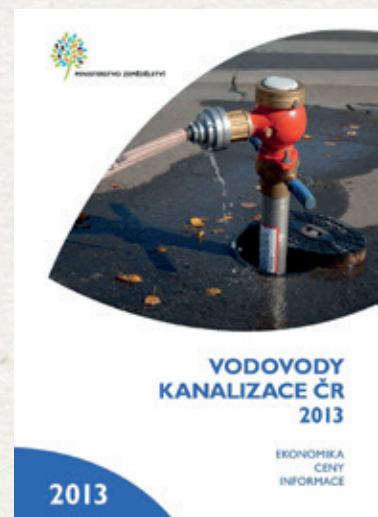
Pro české účastníky letošního, v pořadí již třetího, semináře, byly velkým přínosem informace o snaze integrovat činnosti spojené s vodou do efektivních a zároveň úsporných řešení s využitím moderních matematických modelů a velmi progresivních technologií. Velkou pozornost vyvolalo porovnání tradičního rybářského hospodaření v ČR s moderním recirkulačním systémem „průmyslové produkce“ rybí biomasy v uzavřených systémech, které aplikuje Izrael. Seminář opět prokázal perspektivnost navázané spolupráce pro budoucnost.



Publikace oboru vodovodů a kanalizací

Publikace „Vodovody kanalizace 2013 Ekonomika Ceny Informace“ navazuje na ročenky vodovodů a kanalizací vydávané od roku 1991 do roku 2006. Tehdy datovou základnu tvořily převážně údaje Českého statistického úřadu. V následujících letech došlo k zařazení údajů ekonomického charakteru tak, aby sloužily k porovnání vlastníků a provozovatelů jak v ceně, tak v jednotlivých nákladových položkách. Tento cíl se váže ke způsobu cenové regulace oboru vodovodů a kanalizací cenovým regulačním orgánem v oblasti vodního hospodářství, kterým je Ministerstvo financí, jež zvolilo vzhledem k diferencovaným místním podmínkám formu věcného usměrňování cen. To znamená v oboru vodovodů a kanalizací stanovení závazných pravidel pro tvorbu a sjednávání cen.

Datovou základnu pro ekonomiku oboru vodovodů a kanalizací tvoří tzv. porovnání všech položek výpočtu ceny podle cenových předpisů pro vodné a ceny pro stočné. Tato porovnání mají být zaslána vždy do 30. dubna následujícího roku za rok předchozí na MZe. Velcí provozovatelé tak v rozhodujícím počtu činí, část malých provozovatelů dosud termín neplní. Situace v předávání údajů se však rok od roku zlepšuje, protože je tato zákonná povinnost



v součinnosti s krajskými úřady pod hrozbou a s užitím sankcí vyžadována.

Zákon vymezil rovněž systém odpovědnosti v oboru vodovodů a kanalizací. Naplnění tohoto systému by nebylo možné bez evidence infrastrukturního majetku vodovodů a kanalizací spolu s jeho vlastníky a provozovateli. Evidenci tvoří systém Vybraných údajů majetkové evidence

a Vybraných údajů provozní evidence. Zákon ukládá vlastníkům vodovodů a kanalizací pro veřejnou potřebu zaslat každoročně tyto údaje (nyní jednotně v elektronické podobě) vodoprávním úřadům do 28. února následujícího roku a vodoprávní úřady je pak mají předat MZe do 31. března. Ve stanoveném termínu obdrželo MZe zpracované údaje od 162 z 206 vodoprávních úřadů. Kompletní údaje obdrželo MZe až v červenci 2014.

Ústav pro hospodářskou úpravu lesů Brandýs nad Labem

Ústav pro hospodářskou úpravu lesů Brandýs nad Labem (ÚHÚL) působí jako odborná organizace Ministerstva zemědělství v oblasti lesnictví. K hlavním činnostem ústavu patří zejména:

Národní inventarizace lesů v ČR

Národní inventarizace lesů (NIL) je první celoplošnou statistickou inventarizací lesů v České republice. Je to nezávislé šetření o skutečném stavu a vývoji lesů. Jejím úkolem je podat souhrnné informace o stavu lesů z pohledu trvalé udržitelnosti i z hlediska hospodářského využití.

V současné době (2011–2015) probíhá druhý cyklus NIL. Terénní práce podzimní sezony 2014 byly právě ukončeny. Od roku 2015 začnou být postupně publikovány výstupy druhého cyklu. Zajímavé bude zejména zhodnocení trendů – vývoj lesů a jejich charakteristik, při porovnání druhého cyklu s prvním, který proběhl v letech 2001–2004.



Oblastní plány rozvoje lesů

Oblastní plány rozvoje lesů (OPRL) jsou metodickým nástrojem státní lesnické politiky, doporučují zásady hospodaření v lesích. Státní správa, taxační kanceláře, školy či vědecké ústavy využívají výstupy OPRL mj. při oceňování lesa a lesních pozemků, při tvorbě lesních hospodářských plánů a osnov, při tvorbě posudků, vyhlášení kategorizace lesů atd. Aktuální mapy OPRL jsou veřejně přístupné na webových stránkách ÚHÚL.

Informační a datové centrum

Informační a datové centrum (IDC) zajišťuje vedení centrální databáze a archivu o lesích a myslivosti v ČR, včetně dat monitoringu a dalších navazujících informací. Obsahuje údaje, které jsou v oblasti lesního hospodářství shromažďovány již po více jak tři desetiletí. Tato data jsou postupně využívána pro plánování hospodářských opatření v lesích a k prognózám vývoje těchto opatření s ohledem na trvale udržitelné hospodaření. Zájem o nabídku výstupů IDC se promítá v hojně navštěvovaném veřejně přístupném Katalogu mapových a datových informací na webových stránkách ÚHÚL.

Reprodukční materiál lesních dřevin

Problematiku reprodukčního materiálu lesních dřevin v ČR upravuje zákon č. 149/2003 Sb. a jeho prováděcí vyhláška. ÚHÚL plní funkci pověřené osoby podle § 30 zákona č. 149/2003 Sb., obsahující dlouhý výčet dílčích činností, které ÚHÚL na tomto poli zabezpečuje.

Nařízení EU o dřevě

ÚHÚL je pověřenou osobou podle § 10 zákona č. 226/2013 Sb., o uvádění dřeva a dřevařských výrobků na trh, který do českého právního řádu převádí tzv. Nařízení EU o dřevě.

Provádí odborné úkony spojené s tímto nařízením, včetně poradenské a kontrolní činnosti.

Na základě Zřizovací listiny dále provádíme technickou a administrativní podporu úředníkům státní správy lesů a myslivosti, zajišťujeme vědeckotechnický rozvoj a vzdělávání v oblasti hospodářské úpravy lesů, poradenství v lesním hospodářství zejména v oblasti finančních podpor v lesnictví

a zákonných požadavků na hospodaření v lesích, poradenství a služby při provádění certifikace lesů v ČR, zpracováváme znalecké posudky pro státní orgány, vyhotovujeme nejrůznější rozborů a studie podle požadavků ministerstva a na základě úkolu ministerstva provádíme osvětovou činnost – lesní pedagogiku, a další.

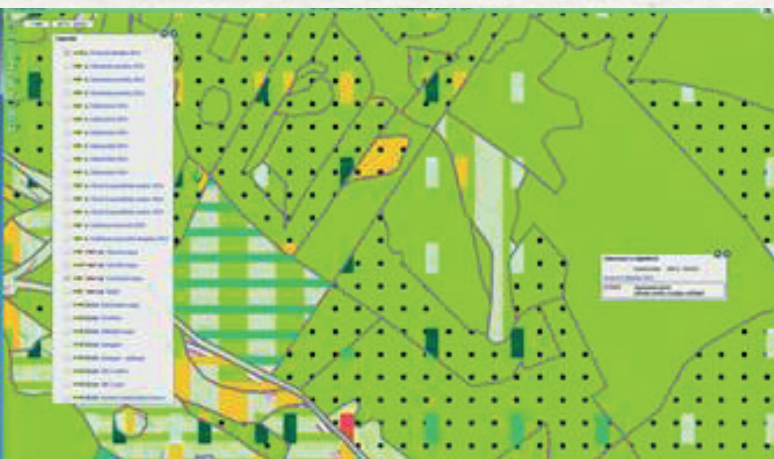
Více o nás a naší činnosti na www.uhul.cz.

Informujeme lesnickou veřejnost o stavu lesních porostů

V Katalogu mapových informací na www.uhul.cz / MAPY A DATA došlo ke zveřejnění dvou nových mapových vrstev:

Druhovú skladbu lesů

Zobrazuje rozčlenění lesa podle strukturovaných porostních typů, neboli seskupení druhů dřevin, které na těchto plochách rostou a charakteru jejich smíšení.

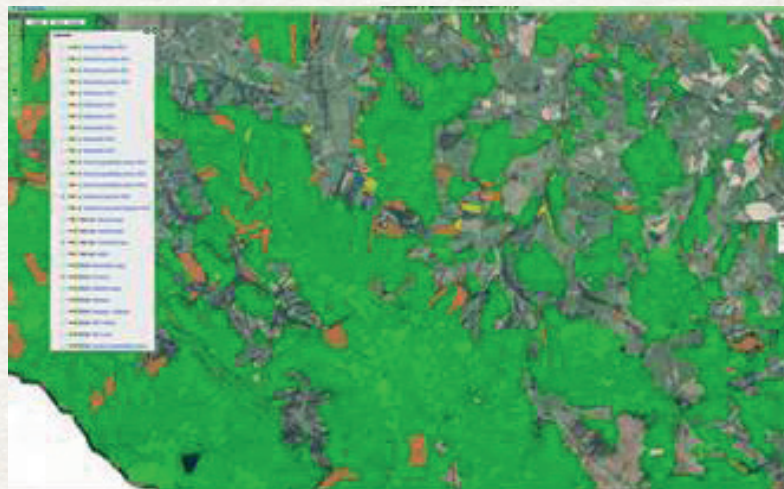


Takto prezentovaná druhová skladba lesů může být podkladem pro vyhodnocení funkčního potenciálu lesů (produkce, ekologické stability, ochrany půdy a vodního režimu), dotační politiky, oceňování lesů a ve vazbě na druhy technologií i stanovení modelů přímých nákladů v pěstební a těžební činnosti.

Smišenosť lesů

Zobrazuje plochy lesa podle smíšení dřevin na dvou úrovních jednotek prostorového rozdělení lesa – na úrovni porostní skupiny a na úrovni porostu.

Barevnou škálou je odlišen jehličnatý les (75-100% zastoupení jehličnatých dřevin), listnatý les (75-100% zastoupení listnatých dřevin) a smíšený les (pokud na ploše takového většinové zastoupení listnatých ani smíšených dřevin není).



Vrstva plně odráží a respektuje číselné údaje prezentované každoročně ve Zprávě o stavu lesa a lesního hospodářství ČR.

Aktualizace aplikace SIL – Souhrnné informace o lesním hospodářství ČR

Na portálu Ministerstva zemědělství eAgri byla zveřejněna nová, aktualizovaná verze aplikace SIL, prostřednictvím které jsou publikovány výsledky a součty podrobných údajů obsažených v databázi platných lesních hospodářských plánů a osnov uložených v Informačním a datovém centru ÚHÚL.

Aktualizovaná verze obsahuje zejména:

- rychlejší vykreslování mapových výstupů,

- rozšířené možnosti exportu z vytvořených přehledů,
- nově zobrazení výstupu v podobě sloupcového grafu,
- nová je také možnost filtrovat záznamy pro třídící položky,
- možnost volby barevné palety u mapových přehledů,
- rozšíření o zobrazení v podobě mapových sekvencí.

Více na www.uhul.cz.

Link k „aplikace SIL“ <http://eagri.cz/public/app/uhul/SIL/>

Národní hřebčín Kladruby nad Labem

Projekt obnovy hřebčína

Národní hřebčín Kladruby nad Labem (NHK) žije v současné době rozsáhlou rekonstrukcí, která je ve svojí poslední čtvrtině. Celková podoba hřebčína se navrácí k původnímu klasicistnímu vzhledu a zelené barevnosti.

V rámci projektu „Obnova součástí národní kulturní památky Hřebčín v Kladrubech nad Labem“ má již hřebčín k dispozici pro ustájení koní nově opravenou polovinu stájí Františkov v Selmicích a stáje Josefov. Většina venkovních fasád má již zelenou barvu v kombinaci s lomenou bílou pro aktivní prvky, vrcholí montáž vnitřních boxů, volné stáje jsou hotovy a připraveny pro matky s hříbaty. U některých objektů se dokončují výměny trámů, zhlaví a krovů, podlahy v jednotlivých objektech, vnitřní nátěry a výmalby.

Při rekonstrukci byla odkryta krypta pod kaplí, ze které bude mít NHK exponáty do expozice obnovy. V rámci archeologických průzkumů archeologové zjistili řadu informací. V kopuli kostela našli schránku, která bude otevřena pod dohledem notáře. Obnova hřebčína tak přispěla i k získání nových poznatků o historii hřebčína a jeho stavebně historickém vývoji.

Po dokončení projektu představí hřebčín návštěvníkům nové expozice věnované kulturní krajině hřebčína, starokladrubskému koni a myslivosti. Proměnou projdou také expozice kočárů, postrojů a sedel, které budou přemístěny do opravených prostor. Obměněny, rozšířeny a nově vybaveny budou také zámecké prostory. Zpřístupněna bude také oratoř. Pro malé návštěvníky bude v lesovně simulátor jízdy se spřežením zasazený do reálné krajiny areálu hřebčína.



Prezentace v zahraničí

Národní hřebčín Kladruby nad Labem se v termínu 24. 8. – 7. 9. 2014 zúčastnil Světových jezdeckých her v Normandii (WEG 2014) a to s vraným a bílým čtyřspřežím starokladrubských koní. Tato mezinárodní akce, která je mistrovstvím světa ve všech jezdeckých disciplínách, se koná jednou za 4 roky. Závody spřežení se skládají z drezúry, maratonu a vozatajského parkuru.

České národní družstvo pro soutěž čtyřspřeží se skládalo ze členů rodiny Nesvačilů. S Jiřím Nesvačilem sen. tvořili družstvo jeho dva synové Jiří a Radek, oba reprezentující Národní hřebčín. Radek Nesvačil bohužel musel odstoupit z maratonu ze zdravotních důvodů jednoho z koní, avšak skvělé **5. místo v parkuru vybojoval s bílým čtyřspřežím Jiří Nesvačil jun.** a v celkovém pořadí se umístil na 23. místě ze 46 startujících. Především umístění v parkuru v první světové pětce je historickým úspěchem. Jednalo se tak o nejlepší umístění z celé české ekipy na WEG 2014 napříč všemi jezdeckými disciplínami. Starokladrubští koně jsou také prezentováni na různých přehlídkách a výstavách. Jednou z významných akcí byla ukázka starokladrubských koní v rámci programu Hengstparade německém hřebčinci Redefin, která se konala dne 28. 9. 2014. Tato spolupráce byla navázána díky společnému členství v ESSA (European State Studs Association).

V první polovině nedělního čtyřhodinového programu Hengstparade bylo téměř 4 tisícům diváků představeno osmispřeží starokladrubských koní vedené Radkem Nesvačilem. Do druhé poloviny byla zařazena ukázka „rychlá kola“ s bílým čtyřspřežím Jiřího Nesvačila a vraným čtyřspřežím Radka Nesvačila. Starokladrubské koně pod vedením našich předních jezdců spřežení odměnilo publikum velkým potleskem a zároveň již máme z Redefinu informaci, že pozvání na tuto prestižní akci obdržíme i příští rok.



Společenská rubrika

**Ministr zemědělství Marian Jurečka
gratuluje k životnímu jubileu těmto zaměstnancům:**

prosinec 2014

Fialka Jindřich – Odbor potravinářské výroby a legislativy

Pflégrová Marie – Odbor vnitřní správy

Svobodová Lucie – Odbor bezpečnosti potravin

Vavřinová Jindřiška – Odbor pro veřejné zakázky



Newsletter Ministerstva zemědělství

Vydalo Ministerstvo zemědělství • Těšnov 17, I 10 00 Praha I • info@mze.cz • www.eagri.cz