

**Příručka Mléčné kvóty**

**Červen 2011**



**Státní zemědělský  
intervenční fond**

**Ve Smečkách 33, Praha1**

**Tel:+420 222 871 581**

**Fax:+402 222 871 752**

Příručka pro producenty a odběratele  
mléka v systému mléčných kvót

## OBSAH

<b>1.</b>	<b>ÚVOD.....</b>	<b>4</b>
1.1.	System mléčných kvót v EU .....	4
<b>2.</b>	<b>ZÁKLADNÍ INFORMACE.....</b>	<b>6</b>
2.1.	Legislativa upravující správu mléčných kvót.....	6
2.2.	Producent mléka .....	7
2.2.1.	Charakteristika producenta .....	7
2.2.2.	Jak se stát držitelem individuální kvóty mléka .....	7
2.2.3.	Jaké jsou povinnosti držitele individuální kvóty .....	10
2.3.	Odběratel mléka.....	13
2.3.1.	Charakteristika odběratele mléka .....	13
2.3.2.	Jak se stát schválených odběratelem.....	14
2.3.3.	Jaké jsou povinnosti schváleného odběratele .....	14
2.3.4.	Přestupný rok.....	16
<b>3.</b>	<b>PRODUCENT A MLÉČNÁ KVÓTA .....</b>	<b>17</b>
3.1.	Jak individuální kvótu navýšit.....	17
3.2.	Jak individuální kvótu převést.....	17
3.3.	Jak individuální kvótu změnit .....	20
3.4.	Přerušeni produkce.....	22
3.5.	Ukončení produkce .....	22
3.6.	Opětovné zahájení produkce .....	22
3.7.	Odnětí kvóty do rezervy .....	23
<b>4.</b>	<b>SLEDOVÁNÍ PRODUKCE MLÉKA .....</b>	<b>24</b>
<b>5.</b>	<b>VYHODNOCENÍ PLNĚNÍ.....</b>	<b>25</b>
5.1.	Snížení individuální kvóty .....	25
5.2.	Překročení kvóty – dávka.....	26

<b>6.</b>	<b>KONTROLY NA MÍSTĚ.....</b>	<b>29</b>
<b>7.</b>	<b>SANKCE .....</b>	<b>29</b>
<b>8.</b>	<b>PŘÍLOHY .....</b>	<b>30</b>
8.1.	Důležité termíny .....	30
8.2.	Používané přepočty .....	30
8.3.	Kontakty .....	31

# 1. ÚVOD

## 1.1. Systém mléčných kvót v EU

Systém mléčných kvót byl v EU zaveden v roce 1984 za účelem omezení nadprodukce mléka, stabilizace trhu, ustálení kolísavosti nákupních cen a garantování určité cenové hladiny mléka a mléčných výrobků.

V České republice začal být systém „mléčných kvót“ uplatňován již před vstupem do EU tj. v roce 2001. Po vstupu ČR do EU byla administrace mléčných kvót upravena pravidly Společné zemědělské politiky EU.

Členskými státy EU jsou v rámci systému stanoveny vnitrostátní kvóty mléka pro dodávky a pro přímý prodej. Jejich výše je od kvótového roku 2008/2009 každoročně navyšována (v kvótovém roce 2008/2009 činilo navýšení 2% vnitrostátní kvóty, od kvótového roku 2009/2010 činí navýšení 1%) a dále pak upravována na základě realizovaných a schválených změn individuálních kvót v rámci jednotlivých členských států.

**Tabulka 1 - Vývoj výše vnitrostátních kvót mléka ČR v jednotlivých kvótových letech**

<b>Kvótový rok</b>	<b>Výše vnitrostátních kvót mléka pro dodávky (kg)</b>	<b>Výše vnitrostátních kvót mléka pro přímý prodej (kg)</b>
2004/2005	2 614 412 222	67 730 778
2005/2006	2 678 931 873	3 211 127
2006/2007	2 735 310 008 <sup>1)</sup>	2 620 992
2007/2008	2 735 402 882	2 528 118
2008/2009	2 785 413 892 <sup>2)</sup>	7 275 728 <sup>3)</sup>
2009/2010	2 808 527 646 <sup>4)</sup>	12 088 840 <sup>5)</sup>
2010/2011	2 833 254 842 <sup>6)</sup>	15 567 839 <sup>7)</sup>

Vysvětlivky:

- 1) od 1. 4. 2006 byla ČR uvolněna restrukturalizační rezerva ve výši 55 788 000 kg
- 2) od 1. 4. 2008 zvýšena vnitrostátní kvóta mléka pro dodávky o 50 000 000 kg
- 3) od 1. 4. 2008 zvýšena vnitrostátní kvóta mléka pro přímý prodej o 4 758 620 kg
- 4) od 1. 4. 2009 zvýšena vnitrostátní kvóta mléka pro dodávky o 25 000 000 kg
- 5) od 1. 4. 2009 zvýšena vnitrostátní kvóta mléka pro přímý prodej o 2 926 896 kg
- 6) od 1. 4. 2010 zvýšena vnitrostátní kvóta mléka pro dodávky o 25 000 000 kg
- 7) od 1. 4. 2010 zvýšena vnitrostátní kvóta mléka pro přímý prodej o 3 206 165 kg

V rámci vnitrostátních kvót mléka může být vytvořena rezerva, jejíž část pak může být vyčleněna pro zvyšování a přidělování nových kvót.

**Tabulka 2 - Přehled rozdělení rezervy v jednotlivých kvótových letech v rámci ČR**

<b>Kvótový rok</b>	<b>Přidělení k datu</b>	<b>Typ kvóty</b>	<b>Výše rozdělené rezervy/kg</b>
2004/2005	1.10.2004	dodávky	25 500 000
		přímý prodej	2 000 000
	1.3.2005	dodávky	25 800 000
		přímý prodej	7 700 000
2005/2006	1.8.2005	dodávky	4 897 000
		přímý prodej	54 903 000
2006/2007	1.3.2007	dodávky	50 000 000
2007/2008	1.3.2008	dodávky	22 000 000
		přímý prodej	200 000
2008/2009	1.3.2009	dodávky	50 000 000
		přímý prodej	2 500 000
2009/2010	1.3.2010	dodávky	40 000 000
		Přímý prodej	3 000 000
2010/2011	1.3.2011	dodávky	50 000 000
		Přímý prodej	5 000 000
<b>Celkem</b>		<b>dodávky</b>	<b>178 197 000</b>
		<b>přímý prodej</b>	<b>72 303 000</b>

## **2. ZÁKLADNÍ INFORMACE**

### **2.1. Legislativa upravující správu mléčných kvót**

#### **Legislativa EU:**

- nařízení Rady (ES) č. 1234/2007, kterým se stanoví společná organizace zemědělských trhů a zvláštní ustanovení pro některé zemědělské produkty, ve znění pozdějších předpisů;
- nařízení Komise (ES) č. 595/2004, v platném znění, kterým se stanoví prováděcí pravidla k nařízení Rady (ES) č. 1788/2003, ve znění pozdějších předpisů.

#### **Legislativa ČR:**

- zákon č. 252/1997 Sb., o zemědělství, ve znění pozdějších předpisů;
- zákon č. 256/2000 Sb., o Státním zemědělském intervenčním fondu, ve znění pozdějších předpisů;
- nařízení vlády č. 244/2004 Sb., o stanovení bližších podmínek pro uplatňování dávky v odvětví mléka a mléčných výrobků v rámci společné organizace trhu s mlékem a mléčnými výrobky, ve znění nařízení vlády č. 517/2004 Sb.; č. 258/2005 Sb.; č. 293/2007 Sb.;
- zákon č. 166/1999 Sb., veterinární zákon, ve znění pozdějších předpisů;
- vyhláška MZe č. 136/2004, o označování zvířat, ve znění pozdějších předpisů;
- vyhláška MZe č. 128/2009, o přizpůsobení veterinárních požadavků pro některé potravinářské podniky, v nichž se zachází se živočišnými produkty.

## 2.2. Producent mléka

### 2.2.1. Charakteristika producenta

**Producent mléka** je fyzická nebo právnická osoba, která je podnikatelem podle obchodního zákoníku, vyrábí a prodává mléko nebo se na zahájení produkce mléka v nejbližší době připravuje.

Producent, který dodává mléko schválenému odběrateli, musí být držitelem individuální kvóty (dále „IK“) pro dodávky, producent realizující prodej mléka nebo mléčných výrobků přímo spotřebiteli nebo prostřednictvím mléčného automatu, pak držitelem IK pro přímý prodej.

#### **Držitel IK musí být:**

- **podnikatelem** podle obchodního zákoníku;
- **vlastníkem (nájemcem) dojnic nebo vysokobřezích jalovic** (nad 5 měsíců březosti), na kterého jsou evidovány v Ústřední evidenci hospodářských zvířat; nebo budoucím vlastníkem (nájemcem) dojnic, popřípadě vysokobřezích jalovic, jejichž nabytí musí být doloženo nejpozději do 90 dní od dne nabytí právní moci rozhodnutí o přidělení IK;
- **držitelem dokladu Krajské veterinární správy** o registraci zařízení, v němž se zachází se živočišnými produkty, podle zvláštního právního předpisu upravujícího veterinární péči; (§ 22 odst. 1 zákona č. 166/1999 Sb., o veterinární péči, ve znění zákona č. 131/2003 Sb.).

### 2.2.2. Jak se stát držitelem individuální kvóty mléka

Individuální kvóta je množství mléka, kterým producent disponuje.

#### **Producent může být držitelem:**

**IK pro dodávky** – množství mléka určeného k dodávkám schválenému odběrateli;

**IK pro přímý prodej** – množství mléka nebo mléčných výrobků určených pro prodej přímo spotřebiteli, popř. pro prodej prostřednictvím mléčného automatu.

Tabulka 3 – Přehled počtu držitelů IK a počtu schválených odběratelů mléka

Kvótový rok	Dodávky	Přímý prodej	schválení odběratelé
2004/2005	2950	252	82
2005/2006	2871	264	86
2006/2007	2699	197	82
2007/2008	2 581	176	82
2008/2009	2 493	163	80
2009/2010	2 375	249	83
2010/2011	2 224	273	84

#### Individuální kvótu lze v průběhu kvótového roku získat:

- a) z vyčleněné části **rezervy**;
- b) **převodem nebo přechodem** od jiného držitele „mléčné kvóty“, který produkci mléka snižuje nebo ukončuje.

#### ad a) Přidělení nového IK z vyčleněné části rezervy

Nová IK se přiděluje z vyčleněné části rezervy (pokud je stanovena) **1x za kvótový rok**; a to k datu **1. března** kalendářního roku. Přidělení je realizováno **na základě písemné žádosti** subjektu (formulář vydaný Fondem – Žádost o přidělení nové individuální kvóty dle NV č. 244/2004 Sb., ve znění pozdějších předpisů).

**Žádost musí být podána** na základě bydliště fyzické osoby nebo sídla právnické osoby **na příslušný RO SZIF**. Doručena musí být **nejpozději 30 dnů před 1. březnem** příslušného kalendářního roku.

#### **Podpis žadatele na žádosti nemusí být úředně ověřen:**

- u právnické osoby: podpis statutárního zástupce
- u fyzické osoby: podpis žadatele



***K žádosti musí být přiloženy následující doklady:***

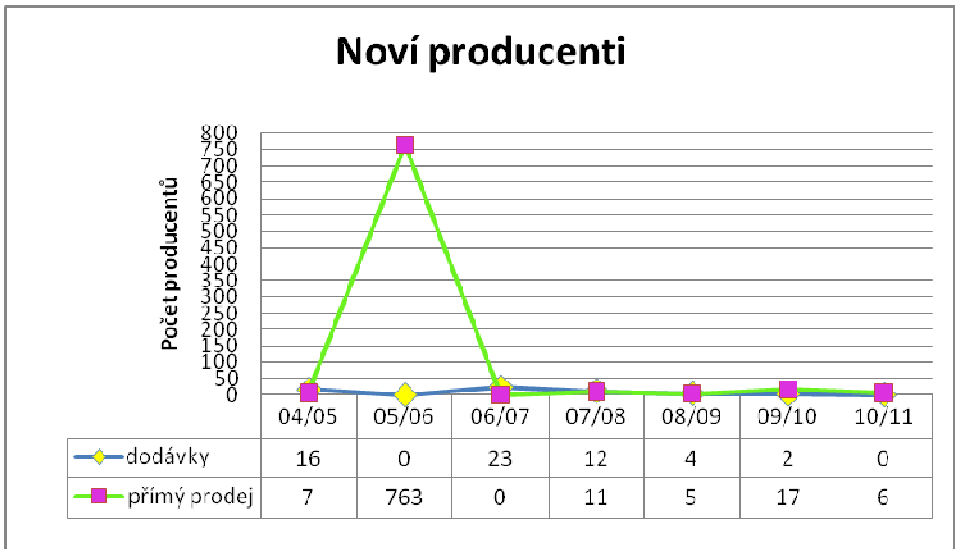
- kopie dokladu o vlastnictví stáda dojnic, popřípadě vysokobřezích jalovic nad 5 měsíců březosti, evidovaných v informačním systému Ústřední evidence hospodářských zvířat (kopie sestavy z integrovaného zemědělského registru); nebo doklad o budoucím nabytí dojnic, popřípadě vysokobřezích jalovic, jejichž nabytí musí být doloženo nejpozději do 90 dní od dne nabytí právní moci rozhodnutí o přidělení IK;
- kopie dokladu KVS o registraci zařízení, v němž se zachází se živočišnými produkty, podle zvláštního právního předpisu upravujícího veterinární péči vydaný Krajskou veterinární správou (§ 22 odst. 1 zákona č. 166/1999 Sb., o veterinární péči, ve znění zákona č. 131/2003 Sb.);
- doklad o nepřítomnosti nebezpečné nákazy infekční rhinotracheitidy skotu (IBR) a paratuberkulózy dojnic, popřípadě vysokobřezích jalovic (platí i v případě budoucího nabytí dojnic, vysokobřezích jalovic);
- v případě žádosti o IK pro dodávky, kopie dokladu prokazující zajištění odbytu mléka v rozsahu požadovaného přidělení IK v příslušném kvótovém roce.

O přidělení nové IK vydá Fond žadateli **rozhodnutí**.

**ad b) Získání nové IK převodem, přechodem**

Převod či přechod kvóty se provádí na základě písemného **oznámení producenta** (formulář vydaný Fondem - Ozámení o převodu či přechodu individuální kvóty dle NV č. 244/2004 Sb., ve znění pozdějších předpisů). Podrobný postup viz bod 3.2.

Graf 1 - Počet nově přidělených kvót z rezervy



### 2.2.3. Jaké jsou povinnosti držitele individuální kvóty

#### a) Držitel IK pro dodávky

**Evidenční údaje producenta** - změna evidenčních údajů musí být neprodleně písemně oznámena na centrální pracoviště Fondu (např. změna adresy, změna ve výpisu z OR, nahlášení úmrtí producenta, atd.).

**Výběr odběratele mléka** - producent je **povinen se přesvědčit, že odběratel, kterému hodlá dodávat mléko, je schválen a registrován u SZIF.**

*Přesvědčit se o této skutečnosti je možné:*

- přímo u odběratele, na základě předloženého „Osvědčení o zařazení do evidence odběratelů mléka“;
- na internetových stránkách SZIF ([www.szif.cz](http://www.szif.cz); cesta – Společná organizace trhu/ Živočišná výroba/ Mléko/ Správa mléčných kvót).

Pokud producent **v průběhu kvótového roku změní odběratele**, nebo jejich počet, musí tuto změnu neprodleně oznámit Fondu (formulář vydaný Fondem – Oznámení držitele individuální kvóty o změně odběratele nebo počtu odběratelů).

Oznámení musí být doručeno na centrální pracoviště SZIF.

**Vykazování produkce mléka** - producent je povinen vést řádnou evidenci své veškeré produkce mléka.

*Jedná se o:*

**vlastní evidenci** - producent si vede **denní evidenci dodávek** mléka v součinnosti se systémem, který zavede odběratel (např. lístky z autosampléru, karty sudá/lichá). Tyto doklady musí být vždy k dispozici k případnému nahlédnutí. Za odpovídající doklad není považována faktura o dodávce mléka od odběratele.

Pokud producent musí přistoupit k likvidaci mléka z důvodu nevyhovujících kvalitativních ukazatelů, musí vést o této skutečnosti **evidenci**. V případě, že producent provádí likvidaci mléka mimo hospodářství je povinen ji provést dle platných předpisů ČR o nakládání s odpady biologického původu. Rovněž o likvidaci mléka musí mít doklad.

Pokud dochází ke zkrmování mléka zvířatům na vlastním hospodářství a spotřebě mléka v domácnosti, musí se i v tomto případě vést řádná evidence.

**Mléko nelze prodat či přenechat jinému subjektu i v případě bezúplatného předání, pokud producent není držitelem IK pro přímý prodej (prodej ze dvora).**

Všechny doklady o dodávkách mléka (popř. zkrmování, spotřebě v domácnosti), průměrném obsahu tuku a doklady z integrovaného zemědělského registru o vlastnictví dojnic, popřípadě vysokobřezích jalovic, musí být **uchovávány nejméně po dobu 3 let**, počínaje koncem roku, k němuž se vztahují.

**Sdružené dodávky mléka** – v případě společného ustájení dojených krav dvou nebo více producentů **musí být zaručeno:**

- **oddělené skladování** dodávek mléka;
- **oddělené vzorkování** dodávek mléka.

## **b) Držitel IK pro přímý prodej**

**Evidenční údaje producenta** - změna evidenčních údajů musí být neprodleně oznámena (písemně) na centrální pracoviště Fondu (např. změna adresy, změna ve výpisu z OR, nahlášení úmrtí producenta, atd.).

**Vykazování výroby mléka a mléčných výrobků** - producent je povinen vést řádnou evidenci veškeré výroby mléka a mléčných výrobků.

Jedná se o:

- **vlastní evidenci** - producent vede denní a měsíční **evidenci výroby a prodeje mléka a mléčných výrobků**, sestavenou odděleně dle jednotlivých výrobků a jednotlivých prodejů. K jednotlivým prodejům mléka a mléčných výrobků musí být **přiložen doklad o prodeji**.

Současně musí být vedena evidence množství mléka, které producent prodal či bezúplatně předal jinému subjektu za účelem zkrmení. Veškeré toto množství mléka musí být započteno do plnění kvóty.

Dále musí být vedena evidence veškerého množství mléka spotřebovaného v hospodářství, tzv. zkrmeného zvířaty a použitého pro vlastní spotřebu (vyjma producentů s kvótou přímého prodeje nižší než 5000 kg). Toto množství mléka však není započítáno do plnění kvóty.

Všechny doklady o výrobě a prodeji mléka a mléčných výrobků a doklady z integrovaného zemědělského registru o vlastnictví dojnic, popřípadě vysokobřezích jalovic, musí být uchovávány nejméně po dobu 3 let, počínaje koncem roku, k němuž se vztahují.

- **evidenci předávanou SZIF** - producent je povinen měsíčně informovat SZIF o svém prodeji mléka a mléčných výrobků (formulář vydaný Fondem – Měsíční hlášení o přímých prodejkách dle NV č. 244/2004 Sb., ve znění pozdějších předpisů).

**Měsíční hlášení** je nutné doručit **do 15 dnů po uplynutí každého kalendářního měsíce na příslušné RO SZIF** (na základě bydliště fyzické nebo sídla právnické osoby). Množství mléka nebo mléčných výrobků je nutné **uvádět v kilogramech (1 l mléka \* 1,027 = 1 kg mléka)**.

V případě, že producent vyrábí mléčné výrobky, je nutné provést jejich přepočtení na ekvivalentní množství mléka.

**Tabulka 4 - Způsob přepočtu mléčných výrobků na ekvivalentní množství mléka**

Druh mléčného výrobku	Množství	Ekvivalentní množství mléka
<b>Máslo</b>	1 kg	22,5 kg mléka
<b>Smetana</b>	1 kg	0,263 mléka vynásobeno množstevním procentem obsahu tuku smetany
<b>Tvrdé sýry</b>	1 kg	10 kg mléka
<b>Čerstvé a bílé sýry</b>	1 kg	7 kg mléka
<b>Jogurt</b>	1 kg	1,2 kg mléka
<b>Tvaroh</b>	1 kg	7 kg mléka

K hlášení o přímém prodeji musí být **přiložen doklad** o prodeji mléka a mléčných výrobků v litrech.

Hlášení je nezbytné předložit i v případě, že prodej mléka nebyl v příslušném měsíci realizován; v množství mléka se uvede „0“.

V případě, že producent **ukončil výrobu** mléka a písemně tuto skutečnost oznámil Fondu, je zbaven povinnosti dále podávat „nulová“ měsíční hlášení.

**Po ukončení kvótového roku, nejpozději do 15. května kalendářního roku je producent, povinen zaslat na příslušné RO SZIF roční prohlášení o přímých prodeích mléka** (formulář vydaný Fondem – Roční prohlášení o přímých prodeích mléka dle NK (ES) č. 595/2004, ve znění pozdějších předpisů).

### c) Společné povinnosti

**Jestliže producent ukončí, popřípadě přeruší produkci mléka, musí tuto skutečnost neprodleně oznámit (písemně) Fondu.**

- v případě přerušení produkce mléka uvede důvod přerušení, jak je s mlékem nakládáno (pokud je produkováno), a kdy bude produkce obnovena;
- v případě, že je producent po ukončení produkce mléka stále chovatelem dojnic (v integrovaném zemědělském registru s příznakem chovu „dojený“), nesmí být vyprodukované mléko uváděno na trh, a to ani bezúplatně poskytnuto druhému subjektu, aby nedocházelo k porušování pravidel stanovených v systému mléčných kvót.

## 2.3. Odběratel mléka

### 2.3.1. Charakteristika odběratele mléka

Odběratel mléka je fyzická nebo právnická osoba, která je podnikatelem podle obchodního zákoníku, je Fondem schválena a registrována jako odběratel mléka a nakupuje **syrové kravské mléko** od držitelů IK pro dodávky.

### 2.3.2. Jak se stát schváleným odběratelem

Schválení odběratele provádí Fond na základě písemné žádosti (formulář vydaný Fondem – Žádost o schválení odběratele dle NV č. 244/2004 Sb., ve znění pozdějších předpisů).

Žádost musí být doručena na centrální pracoviště Fondu. Podpis na žádosti (u právnické osoby: statutární zástupci podle výpisu z obchodního rejstříku, u fyzické osoby: podpis žadatele) nemusí být úředně ověřen.

Na základě úplné žádosti je u žadatele provedena kontrola na místě. V rámci ní musí žadatel prokázat, že disponuje evidenčním systémem, který umožňuje poskytování informací o identifikačních údajích a výši IK jednotlivých producentů, o denních dodávkách mléka, včetně údajů o obsahu tuku v mléce a o plnění IK. Dále musí zabezpečit odběr vzorků mléka, za účelem zjištění obsahu tuku v mléce v laboratořích schválených podle zákona č. 166/1999 Sb., ve znění pozdějších předpisů a zajistit přesnost přístrojů na měření objemu mléka a jeho jakosti, a to jak při převzetí mléka u producenta, tak při vykládce u zpracovatele.

O schválení je odběratel informován písemným **rozhodnutím** vydaným Fondem. Po nabytí právní moci tohoto rozhodnutí je schválenému odběrateli vydáno **osvědčení o jeho zařazení do evidence odběratelů mléka**.

Aktuální seznam schválených odběratelů je uveřejněn na internetových stránkách Fondu.

### 2.3.3. Jaké jsou povinnosti schváleného odběratele

*Schválený odběratel mléka je povinen:*

- vést evidenci producentů a plnění jejich IK;
- vést záznamy o každé jednotlivé denní dodávce mléka s tím, že obsah tuku je stanoven váženým průměrem s přesností na 3 desetinná místa. Vážený průměr je vypočítán z minimálně dvou výsledků z akreditované laboratoře;
- **v součinnosti s producentem** zavést jednotný systém dokladové prvotní evidence sloužící k identifikaci denní dodávky takovým způsobem, aby nedocházelo k rozdílnosti údajů o množství převzatého mléka k přepravě u producenta proti údajům o množství převzatého mléka uvedeného v měsíčních hlášeních o dodávkách mléka zaslaných odběrateli na SZIF;
- **po dobu nejméně 3 let** uchovávat veškeré doklady související s evidencí producentů, s jejich denními dodávkami mléka a doklady výsledků z akreditovaných laboratoří;

- v případě ukončení své činnosti jako registrovaného odběratele toto neprodleně písemně oznámit Fondu **a jasně specifikovat** datum, od kdy **bude** činnost ukončena. Pokud toto datum nebude uvedeno, je registrace odběratele **ukončena ke dni doručení oznámení o ukončení** na SZIF. K oznámení je nutné přiložit i vyúčtování dosavadního plnění dodávek mléka podle jednotlivých producentů (roční prohlášení);
- **do 15 dnů po uplynutí každého kalendářního měsíce** zasílat měsíční hlášení o dodávkách mléka. Měsíční hlášení je možno zaslat dvojím způsobem, a to:
  1. V podobě datového souboru stanoveného Fondem a právní odpovědnost za zaslání data stvrdit na písemném formuláři vydaném Fondem - Měsíční hlášení o dodávkách mléka schválených odběrateli dle NV č. 244/2004, ve znění pozdějších předpisů;
  2. V podobě datového souboru stanoveného Fondem a právní odpovědnost za zaslání data stvrdit zaručeným elektronickým podpisem (písemné hlášení v tomto případě odpadá);
- **do 15. května po uplynutí kvótového roku** zaslat roční prohlášení o dodávkách mléka. Roční prohlášení je možno zaslat dvojím způsobem, a to:
  1. V podobě datového souboru stanoveného Fondem a právní odpovědnost za zaslání data stvrdit na písemném formuláři vydaném Fondem - Roční prohlášení o dodávkách mléka dle NK (ES) č. 595/2004, ve znění pozdějších předpisů;
  2. V podobě datového souboru stanoveného Fondem a právní odpovědnost za zaslání data stvrdit zaručeným elektronickým podpisem (písemné hlášení v tomto případě odpadá);
- v případě, že ČR překročí svoji vnitrostátní kvótu pro dodávky **vybrat** od producentů, kteří překročili své IK, **dávku a do 1. října ji uhradit na účet SZIF**;
- na centrální pracoviště Fondu neprodleně oznámit (písemně) každou změnu svých evidenčních údajů (IČ, adresu sídla, adresu místa podnikání, adresu provozovny v případě, že je provozovna doložena výpisem z registru živnostenského rejstříku, změnu statutárních orgánů, atd.).

Za plnění povinností registrovaného odběratele je **zodpovědný vždy kontrolovaný odběratel** a to i v případě, že deleguje činnosti spojené s činností odběratele na jiný subjekt (převážně se jedná o delegování činnosti odbytovou

organizací na mlékárnu). Kontrolovaný odběratel **musí** při kontrole předložit veškeré doklady související s plněním povinností odběratele (např. kopii akreditace laboratoře, ve které se provádí rozbor mléka za účelem stanovení obsahu tuku v mléce, doklad o proškolení pracovníků, kteří odebírají vzorky mléka při přejímce u producenta, doklad o zabezpečení přesnosti měření množství mléka při přejímce u producenta a při vykládce u odběratele - odbytové organizace předloží doklad cílového zpracovatele, atd.).

#### 2.3.4. Přestupný rok

Při vykazování dodávek za dvanáctiměsíční období (roční prohlášení) v přestupných letech se množství mléka sníží o jednu šedesátinu množství dodaného v únoru a březnu.

Při zpracování ročních prohlášení se v přestupných letech postupuje podle následující metodiky:

Roční prohlášení je nezbytné doručit na SZIF ve dvojitým vyhotovení:

Standardní roční prohlášení o dodávkách v nesnížené formě, odpovídající skutečným dodávkám za vykazovaný kvótový rok, a to v podobě dle § 11 nařízení vlády č. 244/2004 Sb., ve znění pozdějších předpisů;

Snížená forma ročního prohlášení – na formuláři pod jeho názvem musí být vyznačeno „Prohlášení dle odst. 1 čl. 8 nařízení Komise (ES) č. 595/2004“, ve znění pozdějších předpisů. Toto prohlášení je nutné rovněž zaslat v podobě dle § 11 nařízení vlády č. 244/2004 Sb., ve znění pozdějších předpisů.

Výpočet zkrácených údajů o plnění v příslušném přestupném roce se provede odečtem jedné šedesátiny od dodaného množství mléka za měsíc únor. Výsledná hodnota bude aritmeticky zaokrouhlena na celé kg. Stejným způsobem bude postupováno při výpočtu za měsíc březen. Ve sníženém ročním prohlášení o dodávkách mléka bude pak uvedena suma snížených hodnot dodávek mléka společně s nesníženými hodnotami z ostatních měsíců.

Na základě snížení plnění o jednu šedesátinu může ve zkráceném ročním prohlášení o dodávkách mléka dojít k drobným změnám ročního obsahu tuku oproti standardnímu ročnímu prohlášení.



### 3. PRODUCENT A MLÉČNÁ KVÓTA

#### 3.1. Jak individuální kvótu navýšit

Navýšení kvóty je možné realizovat dvojím způsobem:

- a) **z vyčleněné části rezervy** (pokud je Fondem stanovena) je zvýšení stávajících kvót realizováno 1x za kvótový rok, a to k datu 1. března kalendářního roku.

Producent musí **nejpozději 30 dnů před 1. březnem doručit** na příslušné RO SZIF písemnou **žádost** (formulář vydaný Fondem – Žádost o zvýšení individuální kvóty dle NV č. 244/2004 Sb., ve znění pozdějších předpisů).

**Podpis na žádosti nemusí být úředně ověřen:**

- u právnické osoby: podpis statutárního zástupce;
  - u fyzické osoby: podpis žadatele.
- b) **převodem, přechodem IK od jiného producenta** – postup je uveden v bodě 3.2. - Jak kvótu převést.

#### 3.2. Jak individuální kvótu převést

Převod kvóty může být realizován v průběhu celého kvótového roku, avšak výše kvóty, která byla producentovi přidělena z rezervy v rámci navýšení nebo jako nová kvóta, nemůže být převedena po dobu 24 měsíců od data přidělení (výjimku tvoří odůvodněné případy).

Jedná se vždy o převod na dobu neurčitou. Je realizován na základě písemného oznámení producenta (formulář vydaný Fondem - Oznámení o převodu individuální kvóty mléka dle NV č. 244/2004 Sb., ve znění pozdějších předpisů).

Oznámení podává producent na příslušném RO SZIF na základě bydliště fyzické nebo sídla právnické osoby.

**Podpisy na oznámení o převodu nemusí být úředně ověřeny:**

- u právnické osoby: podpis statutárního zástupce žadatele;
- u fyzické osoby: podpis žadatele.

Součástí oznámení o převodu je **smlouva o převodu nebo smlouva darovací** mezi původním držitelem kvóty a jejím nabyvatelem. Smlouva se řídí obecnými

právními předpisy (obchodní zákoník). **Podpisy smluvních stran musí být úředně ověřeny.**

O provedeném převodu jsou oba producenti informováni **písemným potvrzením** vydaným Fondem. **Převod je účinný dnem vydání písemného potvrzení.**

Producent může převést celé IK (nenaplněnou a naplněnou část) i v případě, že během kvótového roku ukončí produkci mléka.

Z převáděného množství IK Fond **odejme 15 % do rezervy. Snížení** převáděného množství **Fond neprovede, pokud se jedná o:**

- a) **prodej celého nebo části podniku.** Je třeba doložit smlouvu splňující náležitosti dle obchodního zákoníku a zapsání změny do OR, nebo notářský zápis z valné hromady;
- b) **nájem podniku** – doložit smlouvu o nájmu celého nebo části podniku dle § 488b, odst. 3 obchodního zákoníku. Smlouva nabývá účinnosti zveřejněním v Obchodním věstníku (tuto skutečnost je nutné doložit);
- c) **darování individuální kvóty mléka** mezi příbuznými v řadě přímé, manželi a registrovanými partnery.

Jedná-li se o **převod celé kvóty**, může nabyvatel kvóty v příslušném kvótovému roce naplnit jen tu část, kterou převádějící nenaplnil. Naplněná část kvóty může být plněna až od 1. 4. následujícího kvótového roku.

V rámci realizovaného převodu kvóty může dojít u nabyvatele ke změně výše jeho referenčního obsahu tuku; a to v závislosti na výši převáděného množství mléka a výši referenčního obsahu tuku u IK převodce.

Producenti jsou o převodu informováni **písemným potvrzením**, které Fond vydá do 15. dne ode dne doručení oznámení. **Převod je účinný dnem vydání tohoto potvrzení.** V době vyhodnocování plnění kvótového roku (duben až červen), nelze ve shora uvedené lhůtě potvrzení vydat. Fond tak neprodleně učiní poté, co zjistí, že jsou splněny podmínky pro převod IK dané právními předpisy.

### ***Příklad výpočtu:***

Producent A je držitelem IK pro dodávky ve výši 160 000 kg, s referenčním obsahem tuku 3,790%. Producent B je držitelem IK pro dodávky ve výši 50 000 kg, s referenčním obsahem tuku 4,250%. Producent A převádí IK ve výši 70 000 kg na producenta B.

### **Postup při výpočtu:**

Snížení převáděného množství o 15%:

70 000 kg je kráceno o 15%:  $70\,000 - 10\,500\text{ kg} = 59\,500\text{ kg}$

(do národní rezervy připadne 10 500 kg).

Stanovení nového referenčního obsahu tuku v mléce u konečné výše IK nabyvatele:

$[(4,250 \times 50\,000) + (3,790 \times 59\,500)] / 109\,500 = 4,000\%$ .

### **Po převodu:**

Producent A je držitelem IK pro dodávky ve výši 90 000 kg, s referenčním obsahem tuku 3,790%.

Producent B je držitelem IK pro dodávky ve výši 109 500 kg, s referenčním obsahem tuku 4,000%.

**Přechod IK** může být proveden v průběhu celého kvótového roku. Jedná se o přechod na **dobu neurčitou**. Realizuje se na základě **písemného oznámení producenta** (formulář vydaný Fondem – Oznámení o přechodu individuálního referenčního množství mléka dle NV č. 244/2004 Sb., ve znění pozdějších předpisů).

### **Podpisy na oznámení nemusí být úředně ověřeny:**

- u právnické osoby: podpis statutárního zástupce žadatele;
- u fyzické osoby: podpis žadatele.

Oznámení podává producent **na příslušné RO SZIF** na základě bydliště fyzické nebo sídla právnické osoby.

Součástí oznámení o přechodu je **smlouva o přechodu IK** mezi původním držitelem kvóty a nabyvatelem; **podpisy smluvních stran musí být úředně ověřeny**.

*O přechod kvóty se jedná pouze v následujících případech:*

- u fyzické osoby - v případě dědictví; potvrzení o přechodu vydá Fond po obdržení rozhodnutí soudu ve věci dědického řízení (s vyznačením nabytí právní moci). Úmrtí držitele kvóty musí být oznámeno Fondu co nejdříve (zaslat kopii úmrtního listu) s tím, že dědicové musí určit správce dědictví, který musí být potvrzen soudem. Kvóta je v tomto případě stále vedena na jméno a IČ zemřelého, a to až do doby ukončení dědického řízení a vydání potvrzení o přechodu;
- u právnických subjektů - v případě:
  - **splynutí, sloučení** (dochází k zániku společnosti bez likvidace, přechází jmění včetně pracovně právních vztahů);
  - **rozdělení se založením nových právnických osob.**

V tomto případě je nutné přiložit:

- dohodu společníků formou notářského zápisu nebo zápis z valné hromady nebo výpis z obchodního rejstříku s vyznačenou změnou;
- žádost o výmaz z OR u zanikající společnosti.

**U přechodu neodebírá** Fond z převáděného množství mléka **15% do rezervy.**

Producenti jsou o přechodu informováni **písemným potvrzením**, které Fond vydá do 15. dne ode dne doručení oznámení. **Přechod je účinný dnem vydání tohoto potvrzení.** V době vyhodnocování plnění kvótového roku (duben až červen), nelze ve shora uvedené lhůtě potvrzení vydat. Fond tak neprodleně učiní poté, co zjistí, že jsou pro přechod IK splněny podmínky dané právními předpisy.

### **3.3. Jak individuální kvótu změnit**

Změna části nebo celé nevyčerpané IK může být provedena **maximálně 1x** v daném kvótovém roce, a to v období **od 1. června kalendářního roku, do 25. ledna** následujícího kalendářního roku. Producent provádí změnu na základě písemné žádosti (formulář vydaný Fondem – Žádost o změnu individuální kvóty mléka dle NV č. 244/2004 Sb., ve znění pozdějších předpisů).

Žádost musí být doručena na příslušné RO SZIF na základě bydliště fyzické nebo sídla právnické osoby.

**Podpis žadatele nemusí být úředně ověřen:**

- u právnické osoby: statutárního zástupce žadatele;
- u fyzické osoby: žadatele.

V žádosti musí být uveden **důvod požadované změny**.

V případě, že producent při změně IK pro přímý prodej na IK pro dodávky požaduje zachovat původní výši referenčního obsahu tuku, **předloží odpovídající důkaz** (tj. uvede, že je držitelem IK pro dodávky, jeho referenční obsah tuku činí... a žádá o jeho zachování).

Pokud tak neučiní, bude referenční obsah tuku u měněného množství IK stanoven ve výši 3,800% a nový obsah tuku mu bude vypočten dle vzorce:

$$\frac{(\text{aktuální IK} \times \text{referenční obsah tuku}) + (\text{výše měněné IK} \times 3,800)}{(\text{aktuální IK} + \text{měněná IK})}$$

***Příklad výpočtu:***

*Producent je držitelem:*

- IK pro dodávky ve výši 30 000 kg, s referenčním obsahem tuku 4,520%;
- IK pro přímý prodej ve výši 10 000 kg.

***Producent požaduje změnu 10 000 kg IK přímého prodeje na IK pro dodávky.***

***Postup při výpočtu:***

$$\frac{[(30\,000 \times 4,520) + (10\,000 \times 3,800)]}{30\,000 + 10\,000} = 4,340\%$$

Po změně bude mít producent IK pro dodávky ve výši 40 000 kg s referenčním obsahem tuku 4,340%.

V případě změny IK pro dodávky na IK pro přímý prodej není referenční obsah tuku u měněného množství stanoven.

O provedené změně vydá Fond **rozhodnutí**. **Změna je účinná dnem doručení žádosti na Fond.**

### **3.4. Přerušení produkce**

V případě, že producent v průběhu kvótového roku přeruší produkci mléka, musí tuto skutečnost Fondu neprodleně písemně oznámit. V oznámení uvede důvod přerušení, předpokládaný termín obnovení produkce mléka a je-li stále vlastníkem dojnic, uvede, jak je a bude s mlékem v uvedeném období nakládáno. V době, kdy neprodukuje mléko a je držitelem IK pro přímý prodej je povinen dále zasílat měsíční hlášení, kde v množství vyprodukovaného mléka uvede „0“ kg.

### **3.5. Ukončení produkce**

Pokud producent ukončil produkci mléka, musí tuto skutečnost Fondu neprodleně písemně oznámit.

### **3.6. Opětovné zahájení produkce**

Pokud producent ukončí produkci mléka, může během 24 měsíců od odejmutí celé IK nebo jeho části do rezervy požádat o opětovné zahájení produkce.

Opětovné přidělení IK se provádí na základě písemné žádosti (formulář vydaný Fondem – Žádost o přidělení individuální kvóty mléka při opětovném zahájení produkce NV č. 244/2004 Sb., ve znění pozdějších předpisů).

**Podpis na žádosti nemusí být úředně ověřen:**

- u právnické osoby: podpis statutárního zástupce žadatele;
- u fyzické osoby: podpis žadatele.

Žádost musí být doručena **na příslušný RO SZIF nejméně 60 dnů před opětovným zahájením produkce, avšak nejpozději 31. ledna příslušného kalendářního roku.**

K žádosti musí být **přiloženy všechny doklady jako u nově vznikajícího držitele IK (viz bod 2.2.2. ad a)).**

Při opětovném zahájení produkce je producentovi přiděleno množství mléka na základě propočtu jeho současné výrobní kapacity, a to do výše IK, která mu byla odejmuta do rezervy. Výše přiděleného referenčního obsahu tuku se

nemění. Pouze v případě, že referenční obsah tuku byl vyšší než 4,210%, je provedeno snížení, a to na 4,210%.

Po dobu 24 měsíců, od data přidělení, nemůže být tato IK převedena na jiný subjekt (výjimku tvoří odůvodněné případy).

O přidělení IK v rámci opětovného zahájení produkce vydává Fond **rozhodnutí**.

### **3.7. Odnětí individuální kvóty do rezervy**

Odnětí IK do rezervy provede Fond v případě, že **držitel kvóty přestane v průběhu příslušného kvótového splňovat znaky producenta**, tj. vyrábět a prodávat mléko, Fond zahájí se subjektem správní řízení o odejmutí IK do rezervy. **O odejmutí IK** je subjekt následně informován **rozhodnutím**.

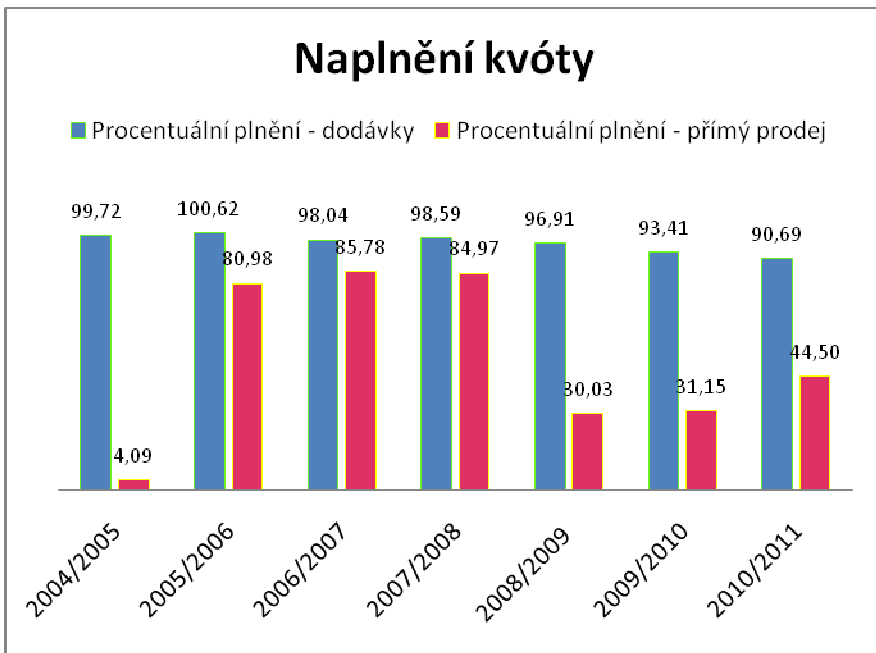
Odejmutá IK je „držena“ v rezervě po dobu **24 měsíců** ode dne nabytí právní moci rozhodnutí o odejmutí pro případ, že by subjekt opětovně produkci mléka zahájil.

## 4. SLEDOVÁNÍ PRODUKCE MLÉKA

V průběhu kvótového roku provádí Fond průběžné, tj. měsíční vyhodnocování plnění jednotlivých vnitrostátních kvót mléka.

Plnění v rámci dodávek je vyhodnocováno na základě měsíčních hlášení odběratelů.

Graf 2 - Procentuální plnění vnitrostátní kvóty



Měsíční plnění vnitrostátní kvóty pro přímý prodej je vyhodnocováno na základě měsíčních hlášení o přímých prodejkách mléka a mléčných výrobců.

Pravidelné informace o plnění vnitrostátní kvóty mléka pro dodávky a pro přímý prodej zveřejňuje Fond na svých webových stránkách vždy měsíčně, nejpozději do konce každého následujícího měsíce.



## **5. VYHODNOCENÍ PLNĚNÍ**

Na základě provedených **křížových kontrol měsíčních hlášení a ročních prohlášení** provádí Fond vyhodnocení plnění vnitrostátních kvót mléka. Vyhodnocení obou vnitrostátních kvót se provádí odděleně; tj. samostatně je hodnoceno plnění vnitrostátní kvóty pro dodávky a vnitrostátní kvóty pro přímý prodej.

Pro sestavení požadovaného výkazu EK o plnění kvót pro dodávky se porovná průměrný (skutečný) obsah tuku v mléce dodaném producentem se stanoveným referenčním obsahem tuku IK producenta.

a) Pokud se zjistí kladná odchylka, dodané množství mléka nebo mléčného ekvivalentu se navýší o 0,09 % na 0,1 gramu nadbytečného tuku na kilogram mléka.

b) Pokud se zjistí záporná odchylka, dodané množství mléka se sníží o 0,18 % na 0,1 gramu chybějícího tuku na kilogram mléka.

c) Pokud je upravené množství mléka dodaného producentem nižší než 75% množství skutečně dodaného mléka, a pokud je referenční obsah tuku vyšší než 4,5 %, sestaví se výkaz na základě 75 % skutečně dodaného množství mléka.

### **5.1. Snížení individuální kvóty**

Nevyčerpá-li producent IK alespoň na 70 %, sníží Fond jeho kvótu o nevyčerpanou část, a to počínaje od 1.4. následujícího kvótového roku (při snížení je posuzováno množství mléka dodaného odběrateli; tj. není prováděna úprava množství mléka na základě obsahu tuku).

Fond zahájí s producentem správné řízení o snížení IK a následně pak vydá **rozhodnutí o snížení IK**.

**Snížení IK Fond neprovede u producenta, který v příslušném kvótovém roce:**

- získal novou IK z rezervy;
- IK nově nabyt změnou či převodem;
- získal navýšení IK z rezervy;
- opětovně zahájil produkci.

Dále pak v případech dočasného postižení výrobní kapacity v důsledku zásahu vyšší moci, nebo v náležitě odůvodněných případech, které dočasně ovlivňují

produkční kapacitu producenta, a které Fond uzná na základě písemné žádosti producenta. K žádosti musí být přiloženy doklady, které postižení produkční kapacity prokazují. Žádost musí být doručena na centrální pracoviště Fondu.

Vyžaduje-li to situace na trhu s mlékem a mléčnými výrobky, může Fond snížit IK všech producentů stejným dílem, nejvýše však o 3 %. Snížení provede nejpozději do 31. prosince kalendářního roku (§ 8, odst. 4 NV č. 244/2004 Sb., ve znění pozdějších předpisů).

## 5.2. Překročení individuální kvóty – dávka

V případě, že ČR překročí svoji vnitrostátní kvótu mléka, musí uhradit EU dávku za celkové množství mléka, které bylo vyprodukováno nad „vnitrostátní kvótu”. Pokud je překročena vnitrostátní kvóta mléka pro dodávky, stanoví Fond dávku za překročení IK pro dodávky. Je stanovena všem producentům, kteří se na překročení podíleli. Za výběr dávky od producentů odpovídá jejich příslušný odběratel mléka.

Překročí-li se výše přidělené vnitrostátní kvóty o více než 106%, je dávka zvýšena na 150 %.

Fond zahájí s odběratelem správní řízení o stanovení dávky za překročení IK a do 31. července kalendářního roku je odběrateli i producentovi zasláno rozhodnutí o stanovení dávky.

Příklad obecného výpočtu dávky:

Pro výpočet dávky je nezbytné znát hodnoty uvedené v tabulce č. 5. Jedná se o údaje, které se vypočítají v rámci vyhodnocení plnění daného kvótového roku.

**Tabulka 5 - Obecný postup výpočtu dávky**

suma kladných úprav na tuk ČR	suma záporných úprav na tuk ČR	koeficient	MNNR-rezerva	MPK	MNK	kurz 31.3.2006
3 097 197	143 995 446	0,02150899	2 956 752	103 834 125	84 287 771	28,615

Při stanovení výše dávky za překročení vnitrostátní kvóty mléka postupuje SZIF podle následující legislativy:

- ustanovení čl. 80 nařízení Rady (ES) č. 1234/2007, ve znění pozdějších předpisů;
- ustanovení čl. 10. nařízení Komise (ES) č. 595/2004, ve znění pozdějších předpisů;
- ustanovení § 12 nařízení vlády č. 244/2004 Sb., ve znění pozdějších předpisů.

### **Postup výpočtu:**

**1.úprava:** *dodané množství mléka producentem* × (*průměrný skutečný obsah tuku mléka v g/kg* - *referenční obsah tuku mléka v g/kg*) × 0,018 (0,009)

Pokud je výsledek 1. úpravy:- kladný: je provedena 3.úprava  
- záporný: je provedena 2.úprava;

**2.úprava:** *výsledek 1.úpravy (pouze záporné hodnoty) × koeficient*

(koeficient = suma kladných úprav na tuk/suma záporných úprav na tuk);

**3.úprava:** *pokud je výsledek 1. úpravy záporný: dodané množství mléka producentem + výsledek 2. úpravy*

*pokud je výsledek 1. úpravy kladný: dodané množství mléka producentem + výsledek 1. úpravy.*

Vzorec pro výpočet množství mléka, ze kterého se stanoví dávka za překročení IK (Příloha č. 1 NV č. 244/2004 Sb., ve znění pozdějších předpisů).

$$\text{MMI} = \text{MPKI} \times [1 - (\text{MNK} + \text{NNRM}) / \text{MPK}]$$

MPKI = 3. úprava - přidělené IK pro dodávky.

Dávka = MMI × 0,3091 × (směnný kurz stanovený dle NK (EU) č. 119/2010).

#### **Vysvětlivky zkratk:**

- MMI = množství mléka jednotlivého producenta pro dodávky, ze kterého má být stanovena dávka  
MPKI = množství mléka jednotlivého producenta pro dodávky, o které bylo překročeno jeho individuální kvóty mléka pro dodávky, upravené na základě skutečného obsahu tuku podle předpisů EU;  
MNK = celkové množství nevyčerpaných individuálních kvót mléka pro dodávky, upravené na základě skutečného obsahu tuku;  
MPK = celkové množství mléka, o které byla přečerpána individuální kvóta mléka pro dodávky, upravené na základě skutečného obsahu tuku;  
NNRM = nepřidělené národní vnitrostátní kvóta mléka (rezerva).

Tabulka 6 - Příklady výpočtu dávky

Producent T=tuk, M=množství mléka	A překročil T, M	B překročil M ne T	C překročil T ne M	D nepřekročil T, M	E překročil M ne T
Přídělená IK (kg)	73 495	58 913	84 849	23 933	183 665
Dodávky (kg)	73 603	65 492	84 671	23 789	183 991
Referenční obsah tuku (g/kg)	47,300	41,300	36,700	41,600	43,700
Skutečný obsah tuku (g/kg)	48,400	39,800	46,700	31,200	37,900
Rozdíl tuku (g/kg)	1,100	-1,500	10,000	-10,400	-5,800
1. úprava	662	-1768	7 620	-4 453	-19209
2. úprava		-38		-96	-413
3. úprava	74 265	65 454	92 291	23 693	183 578
MPKI	770	6 541	7 442	-240	-87
MMI	123,02	1 045	1 189	0,00	0
Dávka Kč	3520,31	9243,37	34 023,52	0,00	0,00

Při **překročení vnitrostátní kvóty mléka pro přímý prodej** se postupuje při výpočtu obdobně jako u výpočtu dávky za překročení IK pro dodávky.

Není však přihlíženo k referenčnímu obsahu tuku a **úhradu dávky provádí Fondy přímo držitel IK pro přímý prodej.**

Dávka za překročení IK pro dodávky i přímý prodej musí být Fondu uhrazena nejpozději **do 1. října kalendářního roku.**

V případě pozdního zaplacení dávky, se dlužné částky zvyšují v souladu s čl. 2 NK (ES) č. 595/2004, ve znění pozdějších předpisů.

## **6. KONTROLY NA MÍSTĚ**

Kontroly držitelů IK a schválených odběratelů mléka provádí Fond dle platných předpisů; NR (ES) č. 1234/2007, ve znění pozdějších předpisů, NK (ES) č. 595/2004, ve znění pozdějších předpisů, NV č. 244/2004 Sb., ve znění pozdějších předpisů.

Při kontrole na místě je ověřováno, zda subjekt dodržuje podmínky stanovené těmito předpisy.

Pokud jsou v rámci kontrol na místě zjištěny závady či pochybení, posoudí Fond jejich závažnost a **vyzve** producenta či odběratele **k sjednání nápravy**.

## **7. SANKCE**

V případě, že dochází k **opětovnému**, či k **hrubému** porušení povinností, může Fond přistoupit v souladu s § 12c a 12d zákona č. 256/2000 Sb., ve znění pozdějších předpisů k **uložení pokuty, odejmutí kvóty či odejmutí osvědčení odběrateli mléka**.

## 8. PŘÍLOHY

### 8.1. Důležité termíny

Tabulka 7 – Důležitá data

<b>1. duben</b>	začátek kvótového roku
<b>14. květen</b>	konečný termín pro zaslání Ročního prohlášení o dodávkách mléka (odběratelé) a Ročního prohlášení o přímém prodeji mléka
<b>1. června až 25. ledna</b>	období, kdy je možné změnit IK pro dodávky na IK pro přímý prodej a naopak
<b>1. říjen</b>	konečný termín pro úhradu dávky odběratelem nebo v případě přímého prodeje producentem
<b>60 dní před 1. březnem</b>	termín pro vyčlenění části rezervy, která bude použita pro rozdělení
<b>30 dní před 1. březnem</b>	termín pro doručení žádosti o zvýšení stávajícího IK a žádosti o přidělení nového IK
<b>31. března</b>	ukončení kvótového roku
<b>15. každého měsíce</b>	termín pro zaslání měsíční hlášení o dodávkách a o přímém prodeji mléka

### 8.2. Používané přepočty

- 1 litr mléka = 1,027 kg
- 1 kg mléka = 0,971 litrů
- Způsob stanovení obsahu tuku v mléce váženým průměrem stanoveného z množství minimálně dvou odběrů:
  - množství mléka v litrech, z kterých byl vzorek odebírán x zjištěné procento tuku = tuková jednice;

- provést součet tukových jednic;
- provést součet množství mléka v litrech, z kterého byly vzorky odebírány;
- součet tukových jednic podělit součtem množství mléka v litrech;
- větší počet provozoven (stájí) producenta při výpočtu nehraje roli. Do jednoho výpočtu se zahrnou údaje ze všech stájí dohromady.

### 8.3. Kontakty

#### **Centrální pracoviště SZIF:**

#### ***Odbor živočišných komodit - Oddělení správy mléčných kvót***

adresa: Státní zemědělský intervenční fond  
Ve Smečkách 33  
110 00 Praha 1

telefon: ústředna: 222 871 620  
infolinka: 222 871 871

internetové stránky: <http://www.szif.cz>

cesta – Společná organizace trhu/ Živočišná výroba/  
Mléko/ Správa mléčných kvót

portál farmáře: <http://www.szif.cz/irj/portal/anonymous>

**Regionální odbory SZIF (RO SZIF):**

Regionální odbor SZIF Praha, Slezská 7, 120 56 Praha 2, telefon: 222 010 460 (ústředna), 227 010 521, 227 010 505

Regionální odbor SZIF České Budějovice, Rudolfovská 80, 370 21 České Budějovice, telefon: 387 004 801 (ústředna), 387 004 846

Regionální odbor SZIF Ústí nad Labem, Masarykova 19/275, 403 40 Ústí nad Labem, telefon: 475 651 151 (ústředna), 475 651 150, 475 651 238

Regionální odbor SZIF Hradec Králové, Ulrichovo náměstí 810, 500 02 Hradec Králové, telefon: 495 070 300 (ústředna), 495 070 344, 495 070 345

Regionální odbor SZIF Brno, Kotlářská 53, 602 00 Brno, telefon: 541 614 112 (ústředna), 541 614 139, 541 614 166

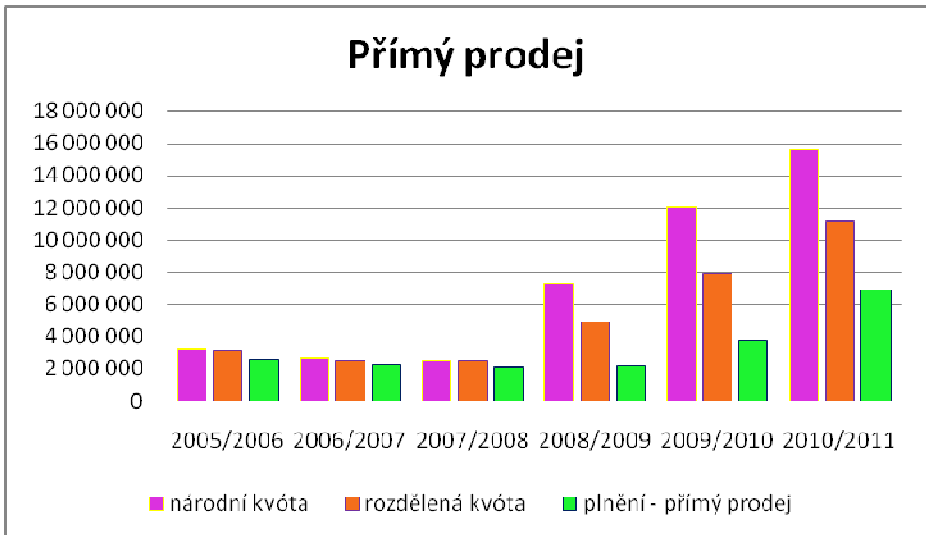
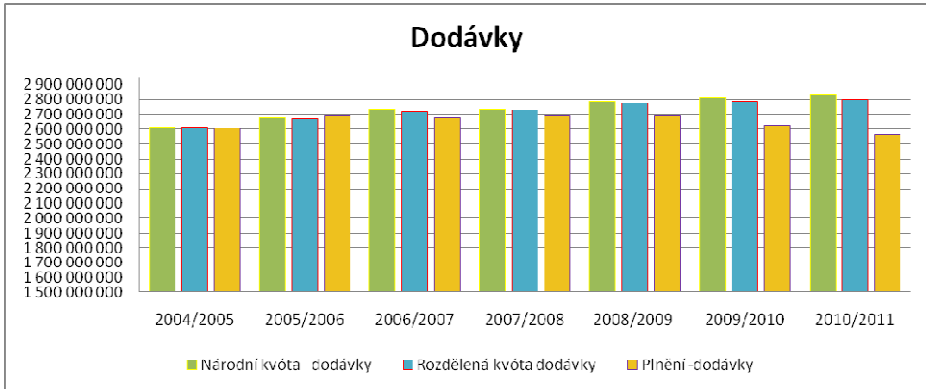
Regionální odbor SZIF Opava, Horní náměstí 2, 746 57 Opava, telefon: 553 696 135 (ústředna), 553 696 145, 553 696 252

Regionální odbor SZIF Olomouc, Blanická 1, 772 00 Olomouc, telefon: 585 526 511 (ústředna), 585 526 579, 585 526 537

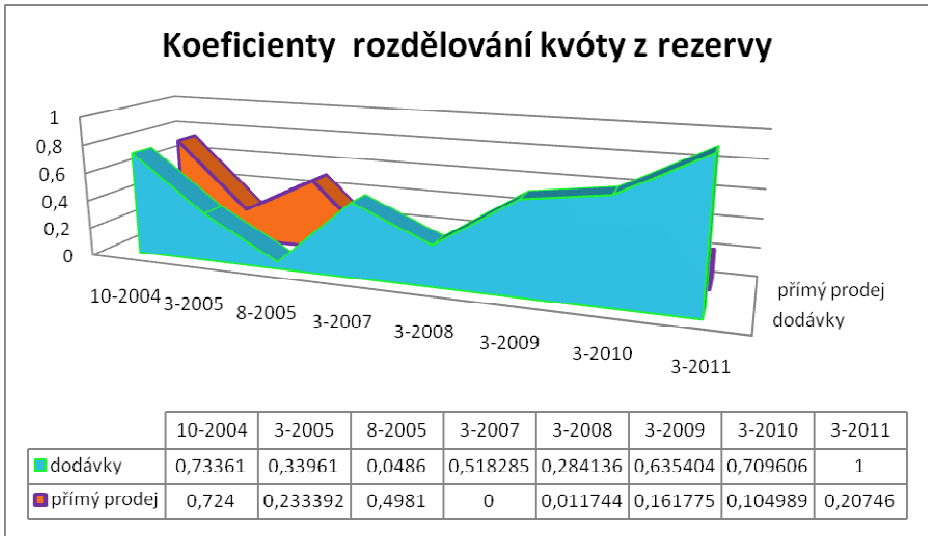
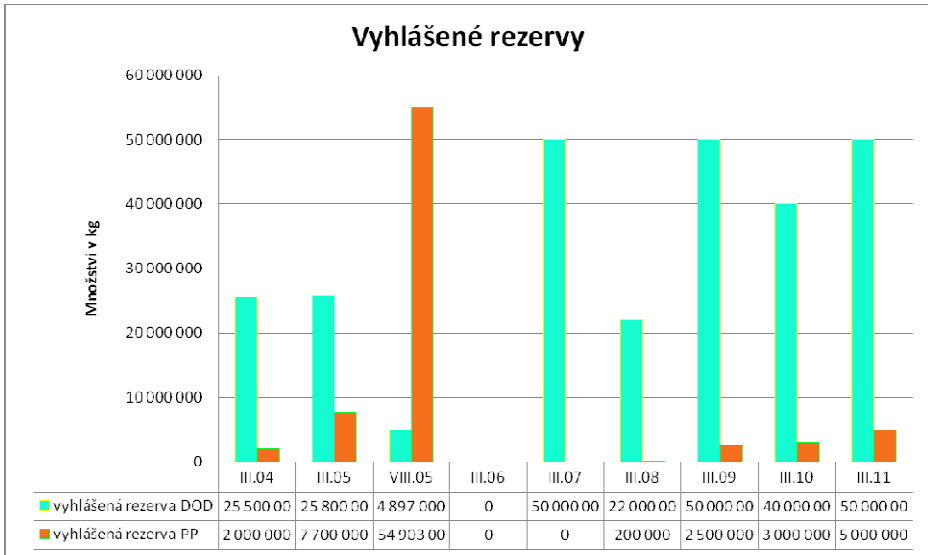


## 8.4. Grafy a tabulky

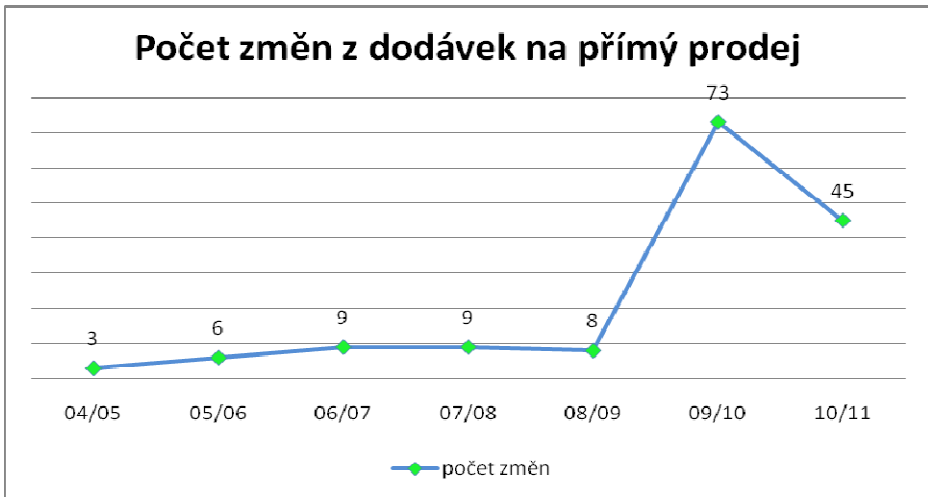
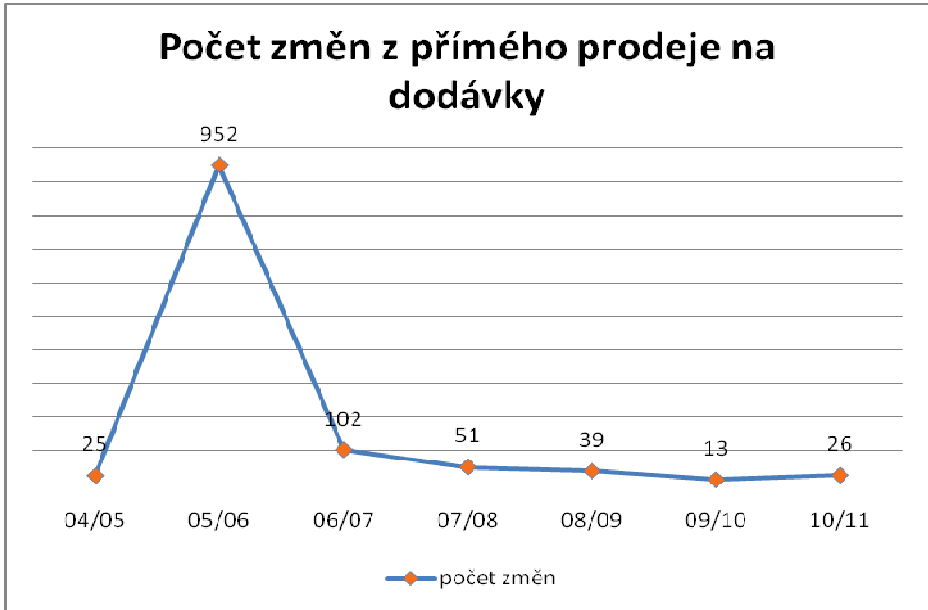
Graf 3 - Vývoj plnění rozdělených kvót vzhledem k rozdělené a národní kvótě



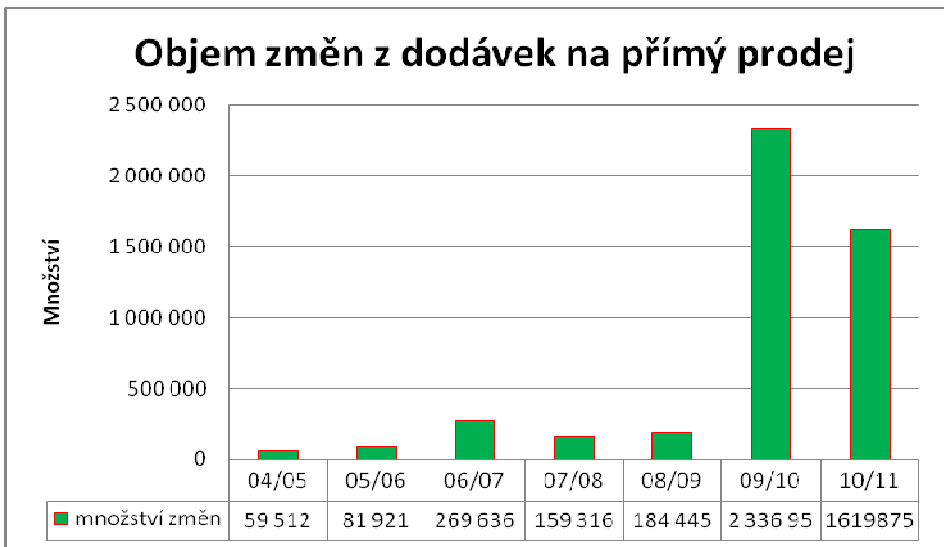
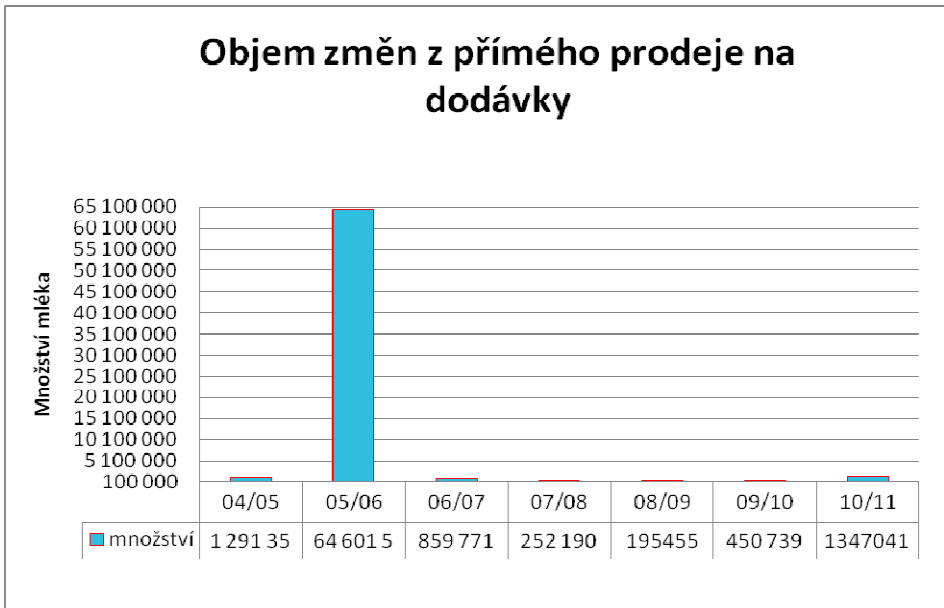
Graf 4 - Výše kvóty rozdělovaná z rezervy a koeficienty rozdělování z rezervy



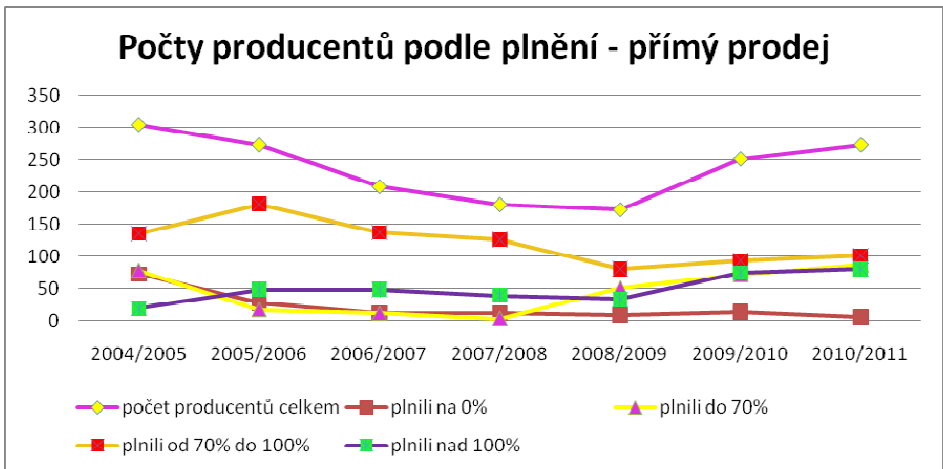
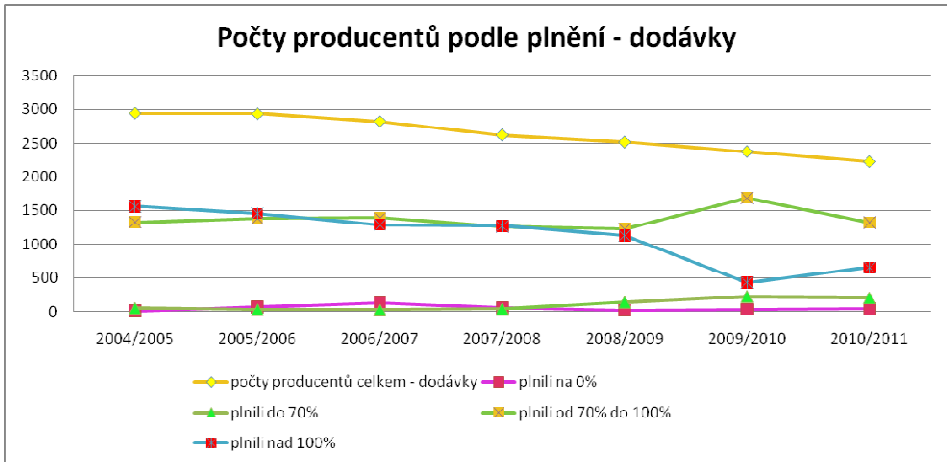
Graf 5 - Počet změn mezi individuálními kvótami



Graf 6 - Objem provedených změn



Graf 7 - Počty producentů vzhledem k jejich procentuálnímu plnění jim přidělené kvóty



Tabulka 8: Vývoj plnění individuálních kvót mléka v letech 2004 až 2010 (v kilogramech)

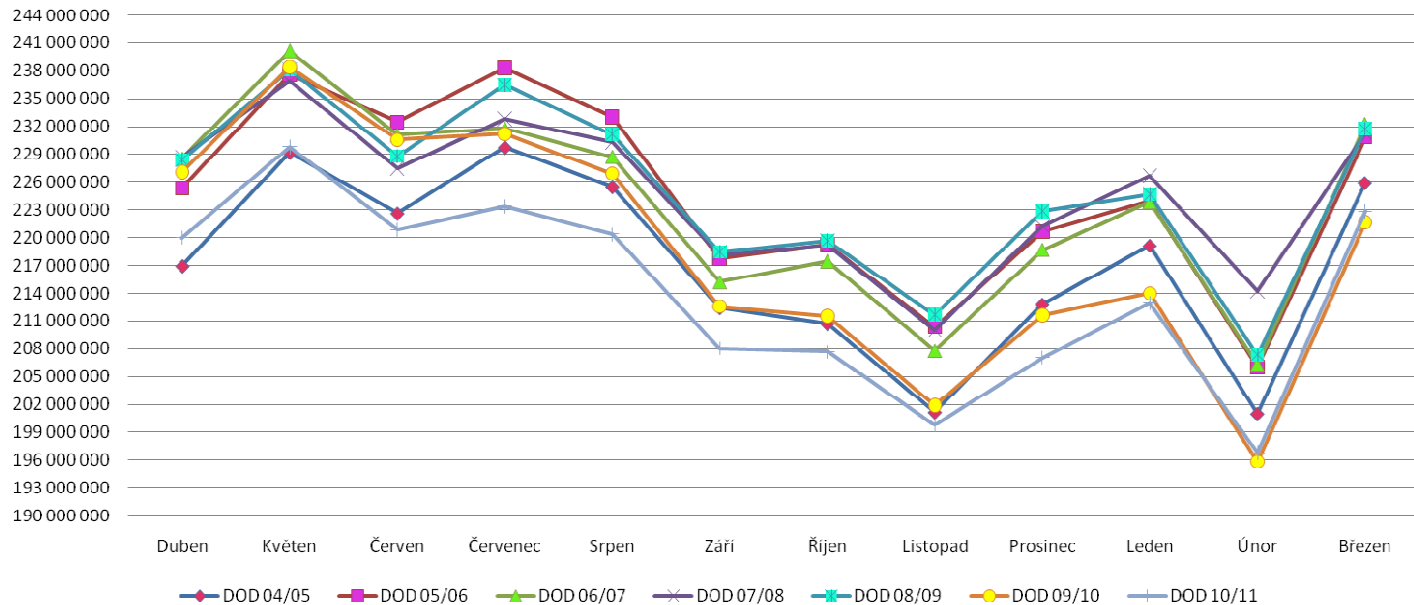
Měsíc	DOD 04/05	DOD 05/06	DOD 06/07	DOD 07/08	DOD 08/09	DOD 09/10	DOD 10/11	PP 04/05	PP 05/06	PP 06/07	PP 07/08	PP 08/09	PP 09/10	PP 10/11
Duben	216 945 441	225 339 699	228 541 791	228 684 264	228 381 125	227 112 563	220 007 000	222 080	243 739	184 264	169 042	189 563	213 963	630 733
Květen	229 161 868	237 586 093	240 141 995	236 876 775	238 122 400	238 404 167	229 803 134	204 086	240 285	200 427	179 220	195 977	209 529	606 844
Červen	222 627 385	232 463 281	231 073 121	227 474 644	228 785 016	230 562 784	220 855 296	208 331	236 138	194 961	172 685	192 503	218 202	580 574
Červenec	229 760 183	238 341 269	231 767 670	232 789 743	236 484 670	231 216 889	223 388 384	229 307	229 596	203 154	168 621	191 899	216 473	570 506
Srpen	225 497 028	232 993 304	228 723 146	230 276 712	231 132 108	226 924 946	220 385 829	233 100	238 147	190 698	182 196	177 664	201 312	579 270
Září	212 427 442	217 723 748	215 219 951	218 206 689	218 454 392	212 571 468	208 070 917	228 086	225 667	190 660	169 622	178 828	209 964	569 756
Říjen	210 722 383	219 211 998	217 454 205	219 157 377	219 651 800	211 550 418	207 692 719	234 096	200 132	188 959	186 537	179 947	217 575	608 800
Listopad	201 157 580	210 362 473	207 813 968	210 027 595	211 685 112	201 901 443	199 759 167	245 924	195 176	186 317	183 882	159 939	243 291	571 941
Prosinec	212 806 148	220 655 302	218 695 642	221 231 885	222 844 692	211 645 188	207 051 819	240 813	180 728	176 374	170 546	155 698	355 028	477 178
Leden	219 150 754	223 975 753	223 851 241	226 685 314	224 689 904	214 001 291	212 946 191	231 029	184 510	183 269	174 441	169 122	443 542	542 289
Únor	200 993 301	206 028 576	206 305 673	214 252 455	207 355 674	195 822 795	196 768 232	215 293	185 215	170 386	180 987	180 811	557 376	553 486
Březen	225 933 453	230 839 988	232 241 440	231 256 428	231 750 612	221 653 603	222 859 103	275 203	241 001	178 835	210 467	212 686	689 307	635 628
Σ za rok	<b>2 607 182 966</b>	<b>2 695 521 484</b>	<b>2 681 829 843</b>	<b>2 696 919 881</b>	<b>2 699 337 505</b>	<b>2 623 367 555</b>	<b>2 569 587 791</b>	<b>2 767 346</b>	<b>2 600 334</b>	<b>2 248 304</b>	<b>2 148 246</b>	<b>2 184 637</b>	<b>3 775 562</b>	<b>6 927 005</b>
ČR VK	<b>2 614 412 222</b>	<b>2 678 931 873</b>	<b>2 734 719 873</b>	<b>2 735 402 882</b>	<b>2 785 413 892</b>	<b>2 808 527 676</b>	<b>2 833 254 842</b>	<b>67 730 778</b>	<b>3 211 127</b>	<b>3 211 127</b>	<b>2 528 118</b>	<b>7 275 728</b>	<b>12 088 840</b>	<b>15 567 839</b>

DOD – dodávky

PP – Přímý prodej

VK- vnitrostátní kvóta

## Plnění dodávek



## Plnění přímého prodeje

